



ΙΔΡΥΜΑ ΟΙΚΟΝΟΜΙΚΩΝ & ΒΙΟΜΗΧΑΝΙΚΩΝ ΕΡΕΥΝΩΝ

**ΑΠΟΤΕΛΕΣΜΑΤΑ ΕΡΕΥΝΩΝ
ΟΙΚΟΝΟΜΙΚΗΣ ΣΥΓΚΥΡΙΑΣ
ΣΤΟΝ ΤΟΜΕΑ ΤΗΣ ΒΙΟΜΗΧΑΝΙΑΣ**

ΙΑΝΟΥΑΡΙΟΣ 2018

Χορηγός:



ΕΛΛΗΝΙΚΗ ΠΑΡΑΓΩΓΗ
ΣΥΜΒΟΥΛΙΟ ΒΙΟΜΗΧΑΝΙΩΝ ΓΙΑ ΤΗΝ ΑΝΑΠΤΥΞΗ

8 Φεβρουαρίου 2018

Το ΙΟΒΕ διεξάγει κάθε μήνα από το 1981 Έρευνες Οικονομικής Συγκυρίας στις επιχειρήσεις στους τέσσερις τομείς της οικονομίας και, από τον Μάιο του 2008, και στους καταναλωτές. Οι έρευνες αποτελούν μέρος του κοινού εναρμονισμένου προγράμματος που χρηματοδοτείται από την Ευρωπαϊκή Ένωση (DG ECFIN) και διεξάγονται αποκλειστικά και μόνο από το ΙΟΒΕ για την Ελλάδα για λογαριασμό της Ευρωπαϊκής Επιτροπής. Τα αποτελέσματά τους χρησιμοποιούνται για τον υπολογισμό του δείκτη οικονομικού κλίματος σε Ελλάδα και στις υπόλοιπες ευρωπαϊκές χώρες, ενώ δημοσιεύονται αναλυτικά στις εκδόσεις της Ευρωπαϊκής Επιτροπής. Κάθε μήνα το ΙΟΒΕ δημοσιεύει στη ιστοσελίδα του το πλήρες δελτίο οικονομικής συγκυρίας **Στο παρόν δελτίο, που υποστηρίζεται από την Ελληνική Παραγωγή - Συμβούλιο Βιομηχανιών για την Ανάπτυξη - παρουσιάζονται αναλυτικότερα τα αποτελέσματα για τον τομέα της Βιομηχανίας.** Όλα τα δελτία συγκυρίας μπορείτε να τα βρείτε εδώ http://iobe.gr/ec_situation.asp?PD=2017

Μικρή ανάκαμψη επιχειρηματικών προσδοκιών στη Βιομηχανία τον Ιανουάριο

Τον Ιανουάριο σημειώνεται μικρή βελτίωση των επιχειρηματικών προσδοκιών στην Βιομηχανία, εξέλιξη που συγκλίνει με τη βελτίωση του συνολικού δείκτη οικονομικού κλίματος στην οικονομία. Όπως συνέβη σε όλη τη διάρκεια τους προηγούμενου έτους, η οικονομία έχει εισέλθει σε μια περίοδο σταθεροποίησης, καθώς οι μεγάλες αβεβαιότητες που κυριαρχούσαν για την πορεία της χώρας σε βραχυχρόνιο ορίζοντα έχουν περιοριστεί σημαντικά. Η ταχεία ολοκλήρωση της τρίτης αξιολόγησης δεν επέτρεψε αμφιταλαντεύσεις, ενώ είναι φανερό ότι οι σχέσεις με τους πιστωτές βρίσκονται σε ικανοποιητικό επίπεδο.

Σε νομοθετικό επίπεδο υπήρξαν επίσης κάποιες ευνοϊκές για τη βιομηχανία παρεμβάσεις, όπως στην απλοποίηση διαδικασιών αδειοδότησης επιχειρήσεων, όπου περιορίζονται οι ενδιάμεσες εγκρίσεις για κάθε προσθήκη εξοπλισμού ή εκσυγχρονισμού ή επέκτασης μιας μονάδας, ενώ συμπεριλήφθηκαν πλέον και οι λατομικές και μεταλλευτικές δραστηριότητες στις σχετικές δραστηριότητες. Επίσης σημειώνονται σημαντικές παρεμβάσεις στο θεσμικό πλαίσιο λειτουργίας των επιχειρηματικών – βιομηχανικών πάρκων, όπου μία βιομηχανία, αντιμετωπίζεται ως επιχειρηματικό πάρκο και απολαμβάνει τα αντίστοιχα πλεονεκτήματα που τη συνοδεύουν.

Βεβαίως οι προσδοκίες των επιχειρήσεων έχουν ισορροπήσει σε ένα χαμηλό γενικά επίπεδο ειδικά σε σχέση με τον ευρωπαϊκό μέσο όρο. Άλλωστε ο αντίστοιχος δείκτης συνολικά στην ευρωπαϊκή βιομηχανία είναι θετικός με ιδιαίτερα βελτιωμένα επίπεδα παραγγελιών και ζήτησης, αντανακλώντας την επιτάχυνση της μεγέθυνσης στην ΕΕ-27 συνολικά. Στην Ελλάδα πάντως, ήδη η συζήτηση για την «μεταμνημονιακή» εποχή και τα επιμέρους χαρακτηριστικά της επόμενης περιόδου έχει ξεκινήσει. Ο τρόπος με τον οποίο θα χρηματοδοτηθεί η ελληνική οικονομία μετά το πρόγραμμα, αλλά και τα ευρύτερα χαρακτηριστικά που θα αποκτήσει πλέον η σχέση με τους εταίρους μας θα διαμορφώσουν αντίστοιχα και το οικονομικό περιβάλλον στο οποίο κινείται και η βιομηχανία στο επόμενο διάστημα.

Ρευστοποίηση αποθεμάτων έτοιμων προϊόντων, θετικές προβλέψεις για την απασχόληση

Ο Δείκτης Επιχειρηματικών Προσδοκιών στη Βιομηχανία¹ διαμορφώνεται τον πρώτο μήνα του νέου έτους οριακά υψηλότερα έναντι του Δεκεμβρίου, στις 98,5 (από 97,7) μονάδες, ανώτερα πάντως και έναντι του αντίστοιχου περυσινού επιπέδου (90,5 μον.). Μικρές είναι πάντως οι μεταβολές που καταγράφονται στις βασικές μεταβλητές του δείκτη αυτό τον μήνα, αν και ο δείκτης εξακολουθεί να κινείται πάνω από τον μακροχρόνιο μέσο όρο του.

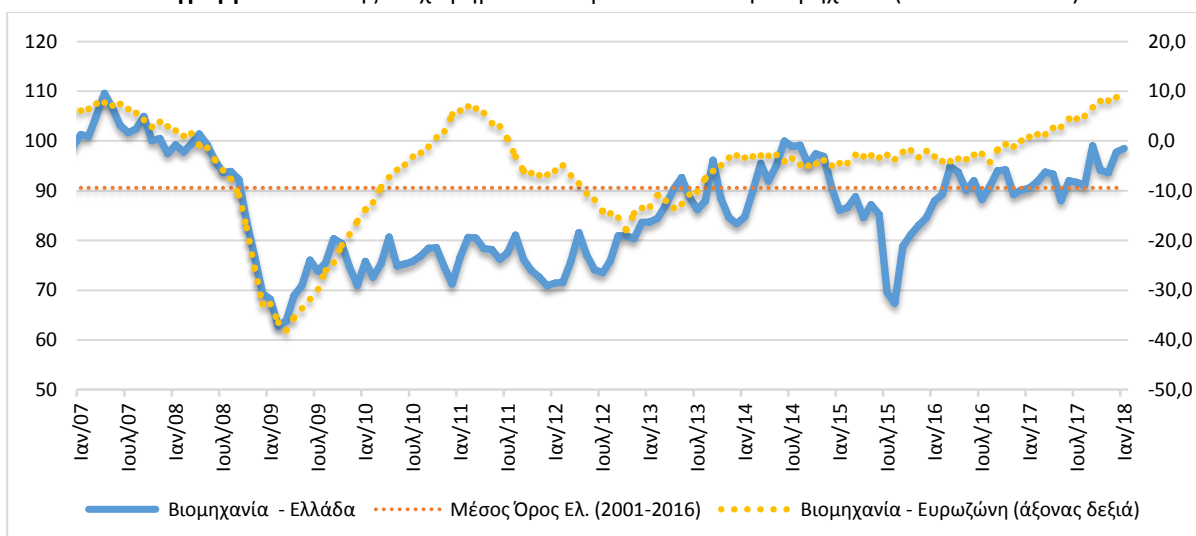
Πίνακας 1: Δείκτης Επιχειρηματικών Προσδοκιών στη Βιομηχανία

Τομέας		Ακραίες τιμές			Μέσος όρος						
Βιομηχανία (1996-2006=100)		Min	Max	2001-2017	2013	2014	2015	2016	2017		
		62,8 Φεβ-09	109,5 Απρ-07	90,2	87,8	94,6	81,9	91,2	93,0		
2017											
Ι	Φ	Μ	Α	Μ	Ι	Ι	Α	Σ	Ο	Ν	Δ
90,5	91,8	93,7	93,3	88,0	92,0	91,6	91,0	99,0	94,1	93,6	97,7
2018											
Ι	Φ	Μ	Α	Μ	Ι	Ι	Α	Σ	Ο	Ν	Δ
98,5											

Σημείωση: Ο δείκτης επιχειρηματικών προσδοκιών υπολογίζεται με βάση τις προβλέψεις παραγωγής, τις εκτιμήσεις για το ύψος των αποθεμάτων και τις εκτιμήσεις για τις παραγγελίες και τη ζήτηση.

Πηγή: IOBE

Διάγραμμα 1: Δείκτης Επιχειρηματικών Προσδοκιών στη Βιομηχανία (1996-2006=100)



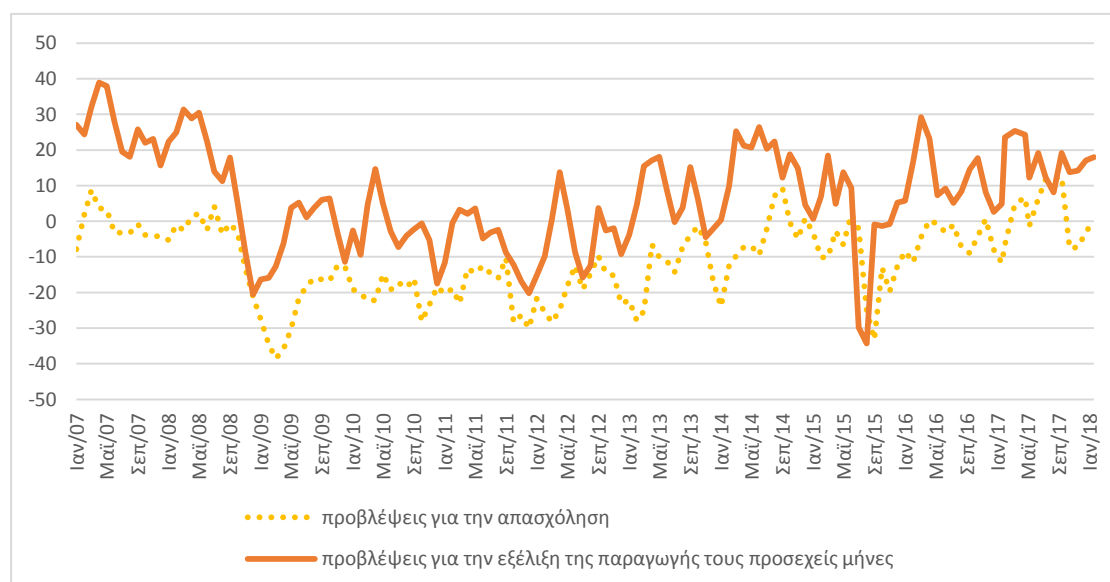
Πηγή: IOBE, DG Ecfm. Ο δείκτης για την Ευρωζώνη είναι υπό μορφή ισοζυγίου και αντλείται από την DG Ecfm

¹ Ο Δείκτης Επιχειρηματικών προσδοκιών στη Βιομηχανία προκύπτει από το συνθετικό αποτέλεσμα τριών επιμέρους μεταβλητών που περιλαμβάνονται στην έρευνα: α) τις εκτιμήσεις για το **επίπεδο παραγγελιών και τρέχουσας ζήτησης**, β) τις **προβλέψεις για την εξέλιξη της παραγωγής τους προσεχείς μήνες** και γ) τις **εκτιμήσεις για τα αποθέματα έτοιμων προϊόντων**. Η έρευνα όμως περιλαμβάνει και άλλες μεταβλητές που παρουσιάζουν εξαιρετικό ενδιαφέρον.

Στις **προβλέψεις για την εξέλιξη της παραγωγής τους προσεχείς 3-4 μήνες**, το σχετικό ισοζύγιο διαμορφώνεται οριακά υψηλότερα, στις +18 (από +17) μονάδες, με το 26% των επιχειρήσεων να προβλέπει εκ νέου άνοδο της παραγωγής του το επόμενο τρίμηνο και μόλις 8% (από 9%) μείωσή της.

Ο ισοσκελισμένος δείκτης **προβλέψεων για την απασχόληση** μεταβάλλεται θετικά και βελτιώνεται κατά 5 μονάδες, με το ποσοστό των επιχειρήσεων το οποίο προβλέπει άνοδο απασχόλησης στο προσεχές τρίμηνο να περιορίζεται μεν στο 9% (από 13%), όμως μόλις 4% (από 13%) αναμένει πλέον μείωσή της. Στις προβλέψεις παραγωγής, όσο και στις προβλέψεις για την απασχόληση, δύο δείκτες οι οποίοι κινούνται παράλληλα και εμφανίζουν έντονη θετική συσχέτιση διαχρονικά, καταγράφεται σημαντική άνοδος στο μέσο ισοζύγιό τους από το 2017 και μετά.

Διάγραμμα 1. Προβλέψεις για την παραγωγή και την απασχόληση στους προσεχείς μήνες (ισοζύγιο θετικών – αρνητικών απαντήσεων)



Πηγή: IOBE

Θετικές παραμένουν και οι προβλέψεις για τις πωλήσεις τους προσεχείς μήνες (στις +18 από +17 μον. το ισοζύγιο), με το 27% των επιχειρήσεων να αναμένει εκ νέου άνοδο πωλήσεων το προσεχές χρονικό διάστημα και μόλις το 9% (από 10%) να αναμένει το αντίθετο. Αλλά και ο δείκτης **εκτιμήσεων για τις τρέχουσες πωλήσεις** παραμένει θετικός στις +7 μονάδες, γεγονός που υποδηλώνει μια διατήρηση του κύκλου εργασιών σε ικανοποιητική τροχιά για αρκετές επιχειρήσεις της βιομηχανίας.

Στους δείκτες **εξαγωγικής δραστηριότητας** καταγράφονται τον Ιανουάριο μικτές τάσεις: οι θετικές **εκτιμήσεις για τις εξαγωγές κατά το τελευταίο τρίμηνο** περιορίζονται (στη -1 από +9 μον. ο δείκτης), οι **προβλέψεις για εξαγωγές τους προσεχείς μήνες** παραμένουν επί της ουσίας στα ίδια επίπεδα (+20 από +21 μον. ο δείκτης) και το αρνητικό ισοζύγιο στις **εκτιμήσεις για τις παραγγελίες και τη ζήτηση εξωτερικού** ανακάμπτει ελαφρά στις -2 (από -5) μονάδες.

Σε ότι αφορά τις **προβλέψεις για τις μεταβολές των τιμών**, αυτές υποδηλώνουν σχετική σταθερότητα, με το σχετικό δείκτη να κινείται στις +3 (από +2) μονάδες, καθώς το 82% των επιχειρήσεων δεν αναμένει σημαντικές μεταβολές τους το επόμενο τρίμηνο.

Διάγραμμα 2. Εκτιμήσεις και προβλέψεις για τις πωλήσεις και την πορεία των τιμών

(ισοζύγιο θετικών – αρνητικών απαντήσεων)



Πηγή: IOBE

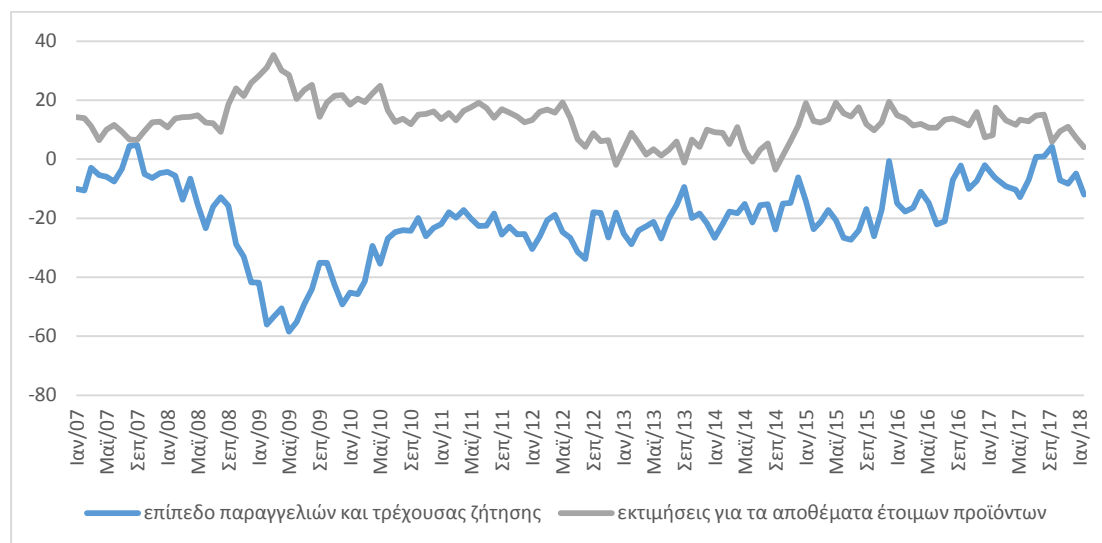
Σε **επίπεδο παραγγελιών και τρέχουσας ζήτησης**, ο αρνητικός δείκτης διαμορφώνεται τον Ιανουάριο οριακά χαμηλότερα, στις -12 (από -11) μονάδες, με το ¼ των επιχειρήσεων να δηλώνουν χαμηλές για την εποχή παραγγελίες και μόλις το 11% (από 14%) να αναφέρει το αντίθετο. Ως προς τα **αποθέματα έτοιμων προϊόντων**, το σχετικό θετικό ισοζύγιο υποχωρεί ήπια (+4 από +7 μον.), με το 16% (από 18%) των επιχειρήσεων να αναφέρει υψηλά για την εποχή αποθέματα και το 12% (από 11%) να δηλώνει το αντίθετο. Όπως φαίνεται και στο παρακάτω διάγραμμα, οι δύο αυτές μεταβλητές κινούνται συνήθως αντίθετα, αφού οι αυξημένες παραγγελίες υποδηλώνουν μείωση των αποθεμάτων στο μέλλον και το αντίστροφο.

Οι **μήνες εξασφαλισμένης παραγωγής** διαμορφώνονται στους 4,4 (από 4,6), ενώ το **ποσοστό χρησιμοποίησης εργοστασιακού δυναμικού** διαμορφώνεται εκ νέου στο 70,5%. Σε μεγάλο βαθμό, οι κινήσεις των δύο αυτών μεταβλητών είναι παράλληλες.

Τέλος, στους δείκτες **εξαγωγικής δραστηριότητας** καταγράφονται τον Ιανουάριο μικτές τάσεις: οι θετικές **εκτιμήσεις για τις εξαγωγές κατά το τελευταίο τρίμηνο** περιορίζονται (στη -1 από +9 μον. ο δείκτης), οι **προβλέψεις για εξαγωγές τους προσεχείς μήνες** παραμένουν επί της ουσίας στα ίδια επίπεδα (+20 από +21 μον. ο δείκτης) και το αρνητικό ισοζύγιο στις **εκτιμήσεις για τις παραγγελίες και τη ζήτηση εξωτερικού** ανακάμπτει ελαφρά στις -2 (από -5) μονάδες.

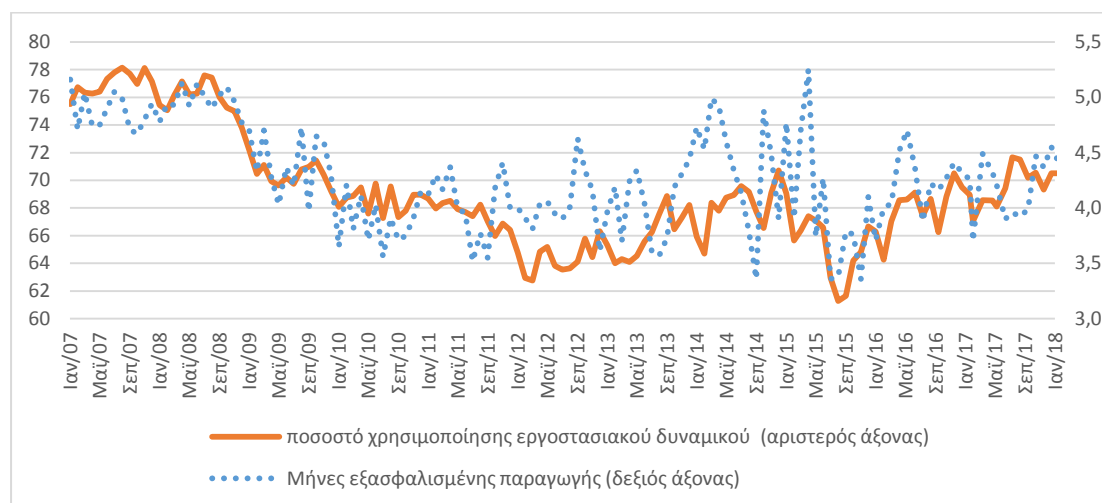
Διάγραμμα 3. Εκτιμήσεις για το επίπεδο παραγγελιών και τρέχουσας ζήτησης και εκτιμήσεις για τα αποθέματα έτοιμων προϊόντων

(ισοζύγιο θετικών – αρνητικών απαντήσεων)



Πηγή: IOBE

Διάγραμμα 4. Ποσοστό χρησιμοποίησης εργοστασιακού δυναμικού και μήνες εξασφαλισμένης παραγωγής



Πηγή: IOBE

Στην έρευνα οικονομικής συγκυρίας για τον τομέα της Βιομηχανίας υπάρχουν και τέσσερα ερωτήματα τα οποία τίθενται ανά τρίμηνο στις επιχειρήσεις και αυτά αφορούν α) τις **εκτιμήσεις για τις νέες παραγγελίες**, β) τους **λόγους που παρεμποδίζουν την παραγωγική δραστηριότητα**, γ) την **ανταγωνιστική θέση των επιχειρήσεων** στις αγορές στις οποίες δραστηριοποιούνται και δ) τις **προβλέψεις των επιχειρήσεων για τον προορισμό των εξαγωγών τους, κατά τους προσεχείς μήνες**. Αναλυτικότερα, από την έρευνα Ιανουαρίου σε σύγκριση με την προηγούμενη τριμηνιαία έρευνα Οκτωβρίου, προκύπτουν τα εξής:

Οι **εκτιμήσεις για τις νέες παραγγελίες** βελτιώνονται τον Ιανουάριο σε σύγκριση με τον Οκτώβριο, με το σχετικό ισοζύγιο να διαμορφώνεται στις +7 (από +2) μονάδες. Το 17% (από 15%) των επιχειρήσεων του τομέα αναφέρει άνοδο των νέων παραγγελιών του, έναντι ενός 9% (από 16%) που δηλώνει μειωμένες νέες παραγγελίες.

Ως προς τους **λόγους που τυχόν παρεμποδίζουν την παραγωγική δραστηριότητα**, το 44% (από 46%) των επιχειρήσεων θεωρεί ότι η επιχειρηματική λειτουργία του διεξάγεται απρόσκοπτα, ενώ από τις υπόλοιπες, ένα 31% δηλώνει ως σημαντικότερο εμπόδιο την ανεπάρκεια ζήτησης και το 17% την κεφαλαιακή ανεπάρκεια, γεγονός που υποδηλώνει τα προβλήματα χρηματοδότησης που είναι έντονα στην εγχώρια οικονομία.

Σε ότι αφορά στην **ανταγωνιστική θέση των επιχειρήσεων** στις αγορές στις οποίες δραστηριοποιούνται, οι θετικές εκτιμήσεις των ερωτηθέντων αποδυναμώνονται ελαφρά έναντι του προηγούμενου τριμήνου σε όλες τις αγορές στις οποίες δραστηριοποιούνται: στην εγχώρια αγορά το σχετικό ισοζύγιο κινείται στις +10 μονάδες (από +12 μον) γεγονός που υποδηλώνει ότι ακόμα υπερισχύουν οι επιχειρήσεις που έχουν κατορθώσει να βελτιώσουν τη θέση τους σε αυτήν. Το ίδιο συμβαίνει και στην αγορά της ΕΕ (+6 από +7 μον. ο δείκτης), ενώ οριακή αποδυνάμωση σημειώνεται και στις υπόλοιπες αγορές (+6 από +9 μον. το ισοζύγιο) των βιομηχανιών του δείγματος.

Τέλος, στο τριμηνιαίο ερώτημα σχετικά με τις **προβλέψεις των επιχειρήσεων για τον προορισμό των εξαγωγών τους τους προσεχείς μήνες**, καταγράφεται άνοδος στους σχετικούς δείκτες σε σχέση με τη μέτρηση Οκτωβρίου προς τις λοιπές χώρες (+22 από +17 μον.), τις χώρες της ΕΕ (+25 από +16 μον ο δείκτης.) και τις Βαλκανικές χώρες (+14 από +8 μον.).

Τέλος σε επίπεδο βασικών τομέων, οι τάσεις των προσδοκιών είναι ανοδικές. Αναλυτικά:

Ο δείκτης επιχειρηματικών προσδοκιών στα **Καταναλωτικά αγαθά** βελτιώνεται τον Ιανουάριο, φθάνοντας στις 97,3 (από 95,7) μονάδες. Η άνοδος του δείκτη προέρχεται από τη νέα, μικρή μείωση των αποθεμάτων (+4 από +6 μον. ο δείκτης), την ήπια άνοδο στο ισοζύγιο παραγγελιών και εγχώριας ζήτησης (-11 από -13 μον.) και την οριακή αύξηση του δείκτη προβλέψεων για την παραγωγή (στις +17 μον.) Οι τάσεις στις εξαγωγικές μεταβλητές είναι κυρίως ανοδικές, ενώ στις προβλέψεις για την απασχόληση, το ισοζύγιο των -3 μονάδων του προηγούμενου μήνα βελτιώθηκε, φθάνοντας τις +7 μονάδες. Οι προβλέψεις για τις τιμές υποδηλώνουν σταθερότητα (-5 από -6 μον. το ισοζύγιο), με το 86% (από 81%) των επιχειρήσεων να αναμένει άνοδό τους. Σε ό,τι αφορά τα τριμηνιαία ερωτήματα, κάμψη παρουσίασαν οι νέες παραγγελίες (-2 από +4 μον. το ισοζύγιο), με το ποσοστό εκείνων που αναφέρουν απρόσκοπτη δραστηριότητα να κινείται στο 43% (από 45%) των ερωτηθέντων. Ως προς τις προβλέψεις για τις εξαγωγές, η τάση είναι καθοδική προς όλους τους προορισμούς, ενώ τέλος, στο πεδίο της ανταγωνιστικότητας, καταγράφεται επίσης αρνητική μεταβολή προς όλες τις αγορές.

Ο δείκτης επιχειρηματικών προσδοκιών και στα **Κεφαλαιουχικά αγαθά** βελτιώνεται τον Ιανουάριο, φθάνοντας τις 100,2 (από 105,3) μονάδες. Το ισοζύγιο των προβλέψεων για την παραγωγή παραμένει στις +2 μονάδες, ενώ ο αρνητικός δείκτης των εκτιμήσεων για τις παραγγελίες και τη ζήτηση διευρύνεται στις -16 (από -11) μονάδες. Η τάση στο ισοζύγιο εκτιμήσεων για τα αποθέματα υποδηλώνει αποκλιμάκωσή τους (στις -19 από -6 μον. ο δείκτης), ενώ στους δείκτες για τις εξαγωγικές προοπτικές, οι τάσεις είναι πτωτικές. Στις προβλέψεις για τη βραχυπρόθεσμη εξέλιξη της απασχόλησης, το ισοζύγιο της +1 μονάδας μειώνεται στις -6 μονάδες, ενώ ως προς τις

τιμές, ο οριακά αρνητικός δείκτης ισοσκελίζεται, με το 70% (από 87%) των ερωτηθέντων να αναμένει σταθερότητα. Στα ερωτήματα τριμήνου, ο δείκτης στις νέες παραγγελίες αυξάνεται στις -2 (από -6) μονάδες, με το ποσοστό των επιχειρήσεων που αναφέρει απρόσκοπτη δραστηριότητα να ανέρχεται στο 37% (από 16%). Ως προς τις προβλέψεις για τις εξαγωγές, η τάση είναι πτωτική μόνο προς την ΕΕ και ανοδική στις υπόλοιπες αγορές, ενώ σε σχέση με την ανταγωνιστική θέση των επιχειρήσεων, αυτή φαίνεται να ενισχύεται προς όλες τις αγορές.

Ανοδικά κινείται και ο δείκτης στα **Ενδιάμεσα αγαθά**, φθάνοντας στις 100,7 (από 98,2) μονάδες. Το ισοζύγιο των προβλέψεων για τη βραχυπρόθεσμη εξέλιξη της παραγωγής διευρύνεται στις +23 (από +17) μονάδες, ενώ ο δείκτης εκτιμήσεων για το ύψος των αποθεμάτων κερδίζει 3 μονάδες (στις +12). Το αρνητικό ισοζύγιο των -9 μονάδων στις εκτιμήσεις για τις τρέχουσες παραγγελίες και τη ζήτηση διευρύνεται κατά 5 μονάδες, ενώ η τάση στους εξαγωγικούς δείκτες είναι κυρίως ανοδική. Στις προβλέψεις για την απασχόληση, ο σχετικός δείκτης διαμορφώνεται υψηλότερα, στις +6 (από -10) μονάδες, με τις προσδοκίες για τις τιμές να παραμένουν ελαφρώς πληθωριστικές (+7 από +10 μον. ο σχετικός δείκτης) αλλά τη μεγάλη πλειονότητα των επιχειρήσεων να προβλέπει σταθερότητα τιμών (83% από 79%). Τέλος, ενισχύεται οριακά τον Ιανουάριο σε σχέση με τον Οκτώβριο (στις +9 από +7 μον.), το ισοζύγιο στις νέες παραγγελίες, με το ποσοστό των επιχειρήσεων που αναφέρει απρόσκοπτη δραστηριότητα να περιορίζεται στο 38% (από 55%). Σχετικά με τις προβλέψεις για τις εξαγωγές, οι τάσεις είναι υποτονικότερες προς όλους τους προορισμούς, ενώ πτωτική είναι και η τάση που καταγράφεται ως προς την ανταγωνιστική θέση των επιχειρήσεων προς την ΕΕ και τις λοιπές αγορές.