



ΙΔΡΥΜΑ ΟΙΚΟΝΟΜΙΚΩΝ & ΒΙΟΜΗΧΑΝΙΚΩΝ ΕΡΕΥΝΩΝ

# ΑΠΟΤΕΛΕΣΜΑΤΑ ΕΡΕΥΝΩΝ ΟΙΚΟΝΟΜΙΚΗΣ ΣΥΓΚΥΡΙΑΣ

ΣΤΟΝ ΤΟΜΕΑ ΤΗΣ ΒΙΟΜΗΧΑΝΙΑΣ

ΣΕΠΤΕΜΒΡΙΟΣ 2018

Χορηγός:



**ΕΛΛΗΝΙΚΗ ΠΑΡΑΓΩΓΗ**

ΣΥΜΒΟΥΛΙΟ ΒΙΟΜΗΧΑΝΙΩΝ ΓΙΑ ΤΗΝ ΑΝΑΠΤΥΞΗ

8 Οκτωβρίου 2018

Το IOBE διεξάγει κάθε μήνα από το 1981 Έρευνες Οικονομικής Συγκυρίας στις επιχειρήσεις στους τέσσερις τομείς της οικονομίας και, από τον Μάιο του 2008, και στους καταναλωτές. Οι έρευνες αποτελούν μέρος του κοινού εναρμονισμένου προγράμματος που χρηματοδοτείται από την Ευρωπαϊκή Ένωση (DG ECFIN) και διεξάγονται αποκλειστικά και μόνο από το IOBE για την Ελλάδα για λογαριασμό της Ευρωπαϊκής Επιτροπής. Τα αποτελέσματά τους χρησιμοποιούνται για τον υπολογισμό του δείκτη οικονομικού κλίματος στην Ελλάδα και στις υπόλοιπες ευρωπαϊκές χώρες, ενώ δημοσιεύονται αναλυτικά στις εκδόσεις της Ευρωπαϊκής Επιτροπής. Κάθε μήνα το IOBE δημοσιεύει στην ιστοσελίδα του το πλήρες δελτίο οικονομικής συγκυρίας. **Στο παρόν δελτίο, που υποστηρίζεται από την Ελληνική Παραγωγή - Συμβούλιο Βιομηχανιών για την Ανάπτυξη - παρουσιάζονται αναλυτικότερα τα αποτελέσματα για τον τομέα της Βιομηχανίας.** Όλα τα δελτία συγκυρίας μπορείτε να τα βρείτε εδώ: [http://iobe.gr/ec\\_situation.asp?PD=2017](http://iobe.gr/ec_situation.asp?PD=2017)

## Επιδείνωση οικονομικού κλίματος τον Σεπτέμβριο, λόγω κυρίως της υποχώρησης των προσδοκιών στη Βιομηχανία και τις Κατασκευές

Τον Σεπτέμβριο, ο Δείκτης Οικονομικού Κλίματος υποχωρεί αρκετά στο σύνολο της οικονομίας – όπως άλλωστε και στην υπόλοιπη Ευρώπη - και διαμορφώνεται στις 101,3 μονάδες, (από 105,3 τον Ιούλιο). Πρόκειται πάντως για επίδοση που κινείται στα περυσινά επίπεδα (100,8 μον.) Η εξέλιξη αυτή είναι αποτέλεσμα κυρίως της έντονης επιδείνωσης των επιχειρηματικών προσδοκιών στη Βιομηχανία και τις Κατασκευές, ενώ αντίθετα η καταναλωτική εμπιστοσύνη κινείται ανοδικά. Πρόκειται για τον πρώτο ουσιαστικά μήνα που η χώρα κινείται εκτός προγράμματος στήριξης, εξέλιξη που βεβαίως έχει περισσότερο συμβολικό χαρακτήρα παρά συνδέεται με συγκεκριμένες και απτές αλλαγές στην οικονομική πολιτική. Σε κάθε περίπτωση πάντως, η εξέλιξη του δείκτη τους τελευταίους μήνες είναι συμβατή με την επιτάχυνση της οικονομικής δραστηριότητας που καταγράφεται και στα επίσημα στατιστικά στοιχεία για την εξέλιξη του ΑΕΠ.

## Επιδείνωση στις επιχειρηματικές προσδοκίες στη Βιομηχανία, με μικρή άνοδο όμως στις προβλέψεις για την παραγωγή

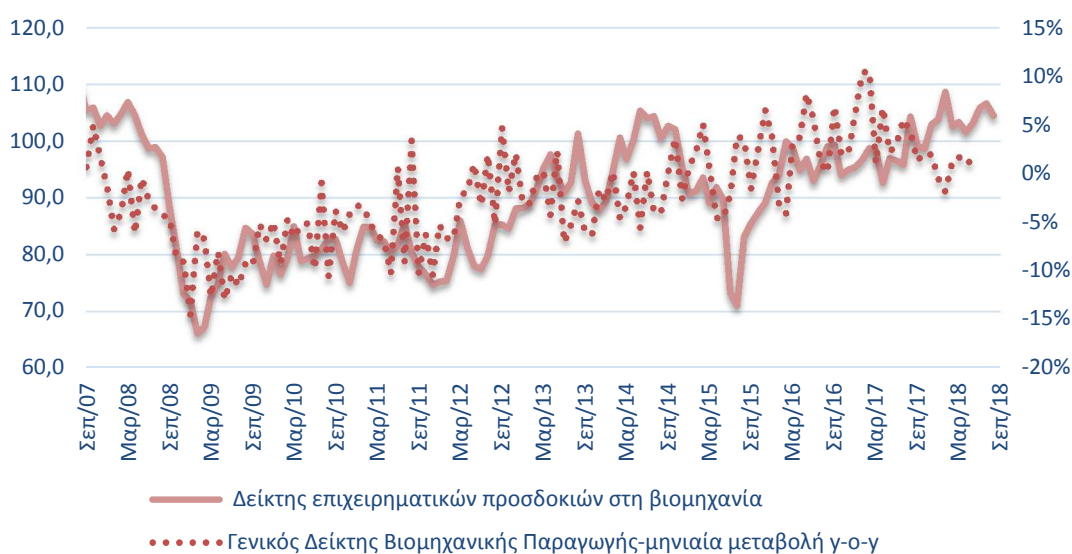
Ο δείκτης προσδοκιών στη βιομηχανία προπορεύεται των μηνιαίων μεταβολών ανά έτος του δείκτη βιομηχανικής παραγωγής. Οι δύο δείκτες άλλωστε είναι πολύ κοντά, με τον δείκτη προσδοκιών να αποτυπώνει συνήθως με προβάδισμα ενός ή δύο μηνών την εξέλιξη στην πραγματική μεταβολή της βιομηχανικής παραγωγής. Άλλωστε από τα στοιχεία της ΕΛΣΤΑΤ προκύπτει ότι η βιομηχανική παραγωγή τον Ιούλιο ήταν οριακά θετική (+0,7%) σε σχέση με τον Ιούνιο, ενώ συγκριτικά με τον Ιούλιο του 2017 έχει αυξηθεί κατά 1,5%.

Έτσι λοιπόν ο Δείκτης Επιχειρηματικών Προσδοκιών στη Βιομηχανία διαμορφώνεται τον Σεπτέμβριο χαμηλότερα έναντι του Ιουλίου, στις 104,5 (από 105,9) μονάδες, στο ίδιο επίπεδο με το αντίστοιχο περυσινό (104,4 μον.). Τα ζητήματα προστατευτισμού και οι εξελίξεις γύρω από την επιβολή δασμών από τις ΗΠΑ, διαμορφώνουν ένα περιβάλλον αβεβαιότητας, καθώς είναι βέβαιο ότι θα προκαλέσουν αντίμετρα – π.χ, από την Κίνα ή την ΕΕ - και αναδιάταξη του παγκόσμιου ανταγωνισμού. Συνεχώς ανακοινώνονται αποφάσεις σε μία αλληλουχία ενεργειών οι οποίες δεν έχουν ισορροπήσει. Έτσι για παράδειγμα η πρόσφατη απόφαση της Κίνας για ελάφρυνση των δασμών σε 1.585 εισαγόμενα προϊόντα από την 1η Νοεμβρίου, προκειμένου να συνδράμει στη μείωση του κόστους για τις επιχειρήσεις και τους

καταναλωτές, αναμένεται να τονώσει τις εξαγωγές προς αυτή την αγορά. Από την άλλη πλευρά οι ΗΠΑ αναφέρουν ότι θα μπορούσαν να προβούν σε απόσυρση όλων των δασμών και λοιπών περιορισμών στο εμπόριο μεταξύ ΗΠΑ-ΕΕ, εφόσον η Ευρωπαϊκή Ένωση συμφωνήσει σε αντίστοιχη κίνηση. Συνεπώς, είναι μια αρκετά ρευστή περίοδος για το παγκόσμιο εμπόριο, που επηρεάζει τις εξωστρεφείς ελληνικές βιομηχανίες, με τρόπο που δεν μπορεί ακόμα να αξιολογηθεί με ακρίβεια.

Διάγραμμα 1. Δείκτης Επιχειρηματικών Προσδοκιών και μεταβολή βιομηχανικής παραγωγής

### Δείκτης Επιχειρηματικών Προσδοκιών και μεταβολή (γ-ο-γ) Δείκτη Βιομηχανικής Παραγωγής



Πηγή: IOBE, ΕΛΣΤΑΤ

Πίνακας 1: Δείκτης Επιχειρηματικών Προσδοκιών στη Βιομηχανία

Τομέας		Ακραίες τιμές			Μέσος όρος														
Βιομηχανία (2000-2010=100)		Min	Max	2001-2017	2013	2014	2015	2016	2017										
		66,2 (Φ. 2009)	117,6 (Μάρ. 2000)	95,1	92,6	99,7	86,3	96,1	98,1	I	Φ	M	A	M	I	I	A	Σ	O
		2017																	
I	Φ	M	A	M	I	I	A	Σ	O	N	Δ								
95,4	96,8	98,8	98,4	92,8	97,0	96,6	95,9	104,4	99,2	98,7	103,0								
		2018																	
I	Φ	M	A	M	I	I	A	Σ	O	N	Δ								
103,9	108,7	102,6	103,4	101,7	103,1	105,9	106,6	104,5											

**Σημείωση:** Ο δείκτης επιχειρηματικών προσδοκιών υπολογίζεται με βάση τις προβλέψεις παραγωγής, τις εκτιμήσεις για το ύψος των αποθεμάτων και τις εκτιμήσεις για τις παραγγελίες και τη ζήτηση.

Πηγή: IOBE

Άλλωστε, οι εξαγωγές εξακολουθούν να στηρίζουν δυναμικά την εγχώρια μεταποίηση, καθώς εκείνες των βιομηχανικών προϊόντων τον Ιούλιο - χωρίς τα καύσιμα - κινούνται ανοδικά κατά +19,5% σε σχέση με τον περσινό Ιούλιο. Υπενθυμίζουμε ότι και τους προηγούμενους μήνες οι μεταβολές των εξαγωγικών βιομηχανικών προϊόντων ήταν θετικές, ενώ, όπως αποτυπώνεται και στον παρακάτω πίνακα, συνολικά για την περίοδο Ιανουαρίου – Ιουλίου 2018 οι εξαγωγές βιομηχανικών προϊόντων έχουν αυξηθεί κατά 16,5% σε σχέση με

την αντίστοιχη περίοδο του 2017, σύμφωνα με τον ΠΣΕ. Αντίθετα, οι εισαγωγές βιομηχανικών προϊόντων έχουν επίσης αυξηθεί αλλά κατά πολύ λιγότερο την ίδια περίοδο (7,3%), ενώ το εμπορικό έλλειμμα στα συγκεκριμένα προϊόντα έχει μειωθεί από €10.460 εκατ. στα €9.748 εκατ., δηλαδή κατά -6,8%, περισσότερο από το αντίστοιχο του συνόλου των εξαγόμενων προϊόντων (-4,6%).

Πίνακας 2. Εξαγωγές βιομηχανικών προϊόντων, Ιανουάριος – Ιούλιος 2018

Προϊόν	Αξία		% Μεταβολή	% Σύνθεση	
	2018*	2017*	18*/17*	2018*	2017*
<b>Βιομηχανικά προϊόντα</b>	<b>8.057,7</b>	<b>7.065,6</b>	<b>14,0%</b>	<b>42,1%</b>	<b>43,0%</b>
Χημικά προϊόντα & συναφή (μ.α.κ.)	2.016,1	1.789,2	12,7%	10,5%	10,9%
Βιομηχανικά είδη ταξινομημένα κατά πρώτη ύλη	3.085,6	2.646,6	16,6%	16,1%	16,1%
Μηχανήματα & υλικό μεταφορών	1.732,7	1.489,7	16,3%	9,0%	9,1%
Διάφορα βιομηχανικά είδη	1.223,3	1.140,2	7,3%	6,4%	6,9%
<b>Συνολικές εξαγωγές</b>	<b>19.146,7</b>	<b>16.435,1</b>	<b>16,5%</b>	<b>100,0%</b>	<b>100,0%</b>

\*Προσωρινά στοιχεία

Πηγή: ΠΣΕ, Επεξεργασία IOBE

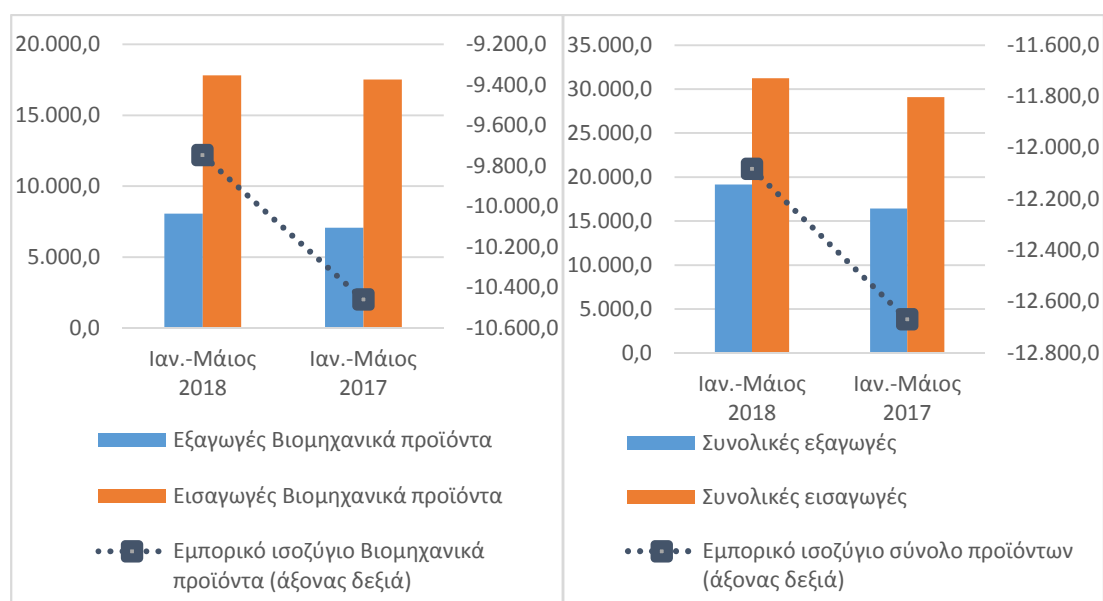
Πίνακας 3. Εισαγωγές βιομηχανικών προϊόντων, Ιανουάριος – Μάιος 2018

Προϊόν	Αξία		% Μεταβολή	% Σύνθεση	
	2018*	2017*	18*/17*	2018*	2017*
<b>Βιομηχανικά προϊόντα</b>	<b>17.805,5</b>	<b>17.525,5</b>	<b>1,6%</b>	<b>57,0%</b>	<b>60,2%</b>
Χημικά προϊόντα & συναφή (μ.α.κ.)	4.669,1	4.344,8	7,5%	15,0%	14,9%
Βιομηχανικά είδη ταξινομημένα κατά πρώτη ύλη	3.717,0	3.434,8	8,2%	11,9%	11,8%
Μηχανήματα & υλικό μεταφορών	6.328,8	6.845,0	-7,5%	20,3%	23,5%
Διάφορα βιομηχανικά είδη	3.090,7	2.900,9	6,5%	9,9%	10,0%
<b>Συνολικές εισαγωγές</b>	<b>31.229,3</b>	<b>29.104,2</b>	<b>7,3%</b>	<b>100,0%</b>	<b>100,0%</b>

\*Προσωρινά στοιχεία

Πηγή: ΠΣΕ, Επεξεργασία IOBE

Διάγραμμα 2. Εμπορικό ισοζύγιο βιομηχανικών προϊόντων και συνόλου προϊόντων



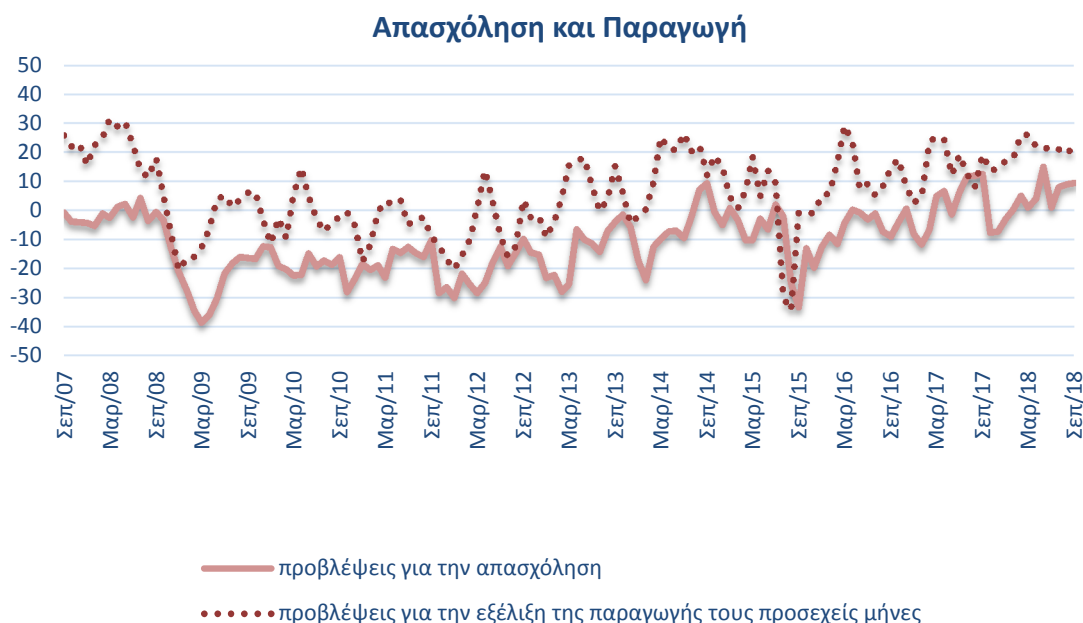
Πηγή: ΠΣΕ, Επεξεργασία IOBE

Από τις βασικές μεταβλητές του δείκτη προσδοκιών στη Βιομηχανία, το αρνητικό ισοζύγιο των εκτιμήσεων για τις παραγγελίες και τη ζήτηση βελτιώνεται ελαφρώς, όπως και το ισοζύγιο στις προβλέψεις για την παραγωγή τους προσεχείς μήνες, με το δείκτη όμως στις εκτιμήσεις για τα αποθέματα να φανερώνει διόγκωσή τους<sup>1</sup>.

Στις προβλέψεις για την εξέλιξη της παραγωγής τους προσεχείς 3-4 μήνες, το σχετικό ισοζύγιο διαμορφώνεται στις +23 (από +21) μονάδες, με το 31% (από 29%) των επιχειρήσεων να προβλέπει άνοδο της παραγωγής του επόμενου τρίμηνο και μία 8% εκ νέου μείωσή της.

Ο δείκτης στις προβλέψεις για την απασχόληση κινείται χαμηλότερα τον Σεπτέμβριο σε σχέση με τον Ιούλιο (στη -1 από +9 μον.), με το ποσοστό των επιχειρήσεων που προβλέπει άνοδο απασχόλησης το προσεχές τρίμηνο να κινείται στο 10% (από 15%), έναντι ενός 11% (από 6%) που αναμένει κάμψη της.

Διάγραμμα 3. Προβλέψεις για την παραγωγή και την απασχόληση στους προσεχείς μήνες (ισοζύγιο θετικών – αρνητικών απαντήσεων)



Πηγή: IOBE

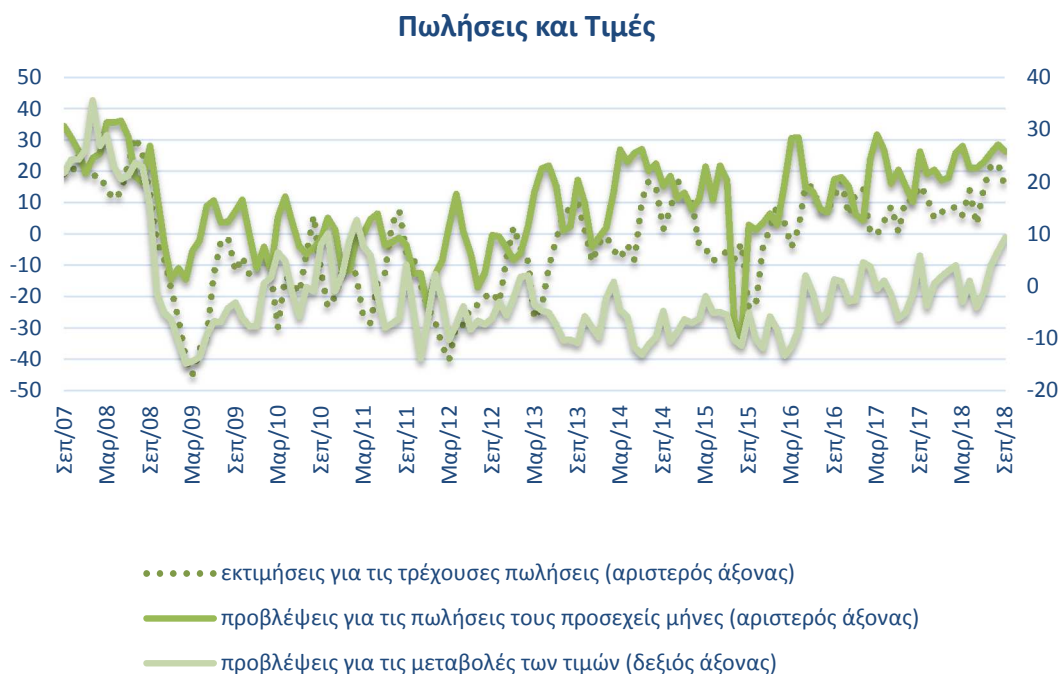
Οι θετικές προβλέψεις για τις πωλήσεις τους προσεχείς μήνες παραμένουν τον Σεπτέμβριο στα ίδια επίπεδα με εκείνα του Ιουλίου (+26 μον. το ισοζύγιο), με το 34% των επιχειρήσεων να αναμένει άνοδο το προσεχές χρονικό διάστημα και το 8% μείωσή τους. Ο δείκτης εκτιμήσεων για τις τρέχουσες πωλήσεις μειώνεται στις +15 (από +22) μονάδες.

Στους δείκτες εξαγωγικής δραστηριότητας καταγράφονται πτωτικές τάσεις τον Σεπτέμβριο: οι θετικές εκτιμήσεις για τις εξαγωγές κατά το τελευταίο τρίμηνο περιορίζονται (+20 από

<sup>1</sup> Ο Δείκτης Επιχειρηματικών προσδοκιών στη Βιομηχανία προκύπτει από το συνθετικό αποτέλεσμα τριών επιμέρους μεταβλητών που περιλαμβάνονται στην έρευνα: α) τις εκτιμήσεις για το επίπεδο παραγγελιών και τρέχουσας ζήτησης, β) τις προβλέψεις για την εξέλιξη της παραγωγής τους προσεχείς μήνες και γ) τις εκτιμήσεις για τα αποθέματα έτοιμων προϊόντων. Η έρευνα όμως περιλαμβάνει και άλλες μεταβλητές που παρουσιάζουν εξαιρετικό ενδιαφέρον.

+25 μον. ο δείκτης), όπως συμβαίνει και στις **εκτιμήσεις για τις παραγγελίες και τη ζήτηση εξωτερικού** (0 από +4 μον. ο δείκτης), αλλά και στις **προβλέψεις για εξαγωγές τους προσεχείς μήνες** (+17 από +26 μον. ο δείκτης).

Διάγραμμα 4. Εκτιμήσεις και προβλέψεις για τις πωλήσεις και την πορεία των τιμών (ισοζύγιο θετικών – αρνητικών απαντήσεων)



Πηγή: IOBE

Σε ό,τι αφορά τις **προβλέψεις για τις μεταβολές των τιμών**, το σχετικό ισοζύγιο κινείται στις +9 (από +4) μονάδες, με το 84% (από 81%) των επιχειρήσεων να μην αναμένει μεταβολές τους το επόμενο τρίμηνο. Εξάλλου, με βάση τα στοιχεία της ΕΛΣΤΑΤ, σε όρους τιμών παραγωγού στη βιομηχανία, καταγράφεται σχετική σταθερότητα τον Ιούλιο σε σχέση με τον Ιούνιο (0,1%) και άνοδος της τάξης του 7,4% σε σχέση με την αντίστοιχη περσινή περίοδο.

Οι τρέχουσες παραγγελίες ανακάμπτουν τον Σεπτέμβριο. Συγκεκριμένα, στη βασική μεταβλητή για το **επίπεδο συνολικών παραγγελιών και τρέχουσας ζήτησης**, ο αρνητικός δείκτης διαμορφώνεται τον Σεπτέμβριο στις -8 (από -10 τον Ιούλιο) μονάδες, με το 17% (από 22%) των επιχειρήσεων να δηλώνουν χαμηλές για την εποχή παραγγελίες και το 9% (από 12%) να αναφέρει εκ νέου το αντίθετο.

Ως προς τα **αποθέματα έτοιμων προϊόντων**, το σχετικό ισοζύγιο αυξάνεται στις +11 (από +4) μονάδες, με το 14% (από 16%) των επιχειρήσεων να αναφέρει υψηλά για την εποχή αποθέματα και το 3% (από 12%) να δηλώνει εκ νέου το αντίθετο.

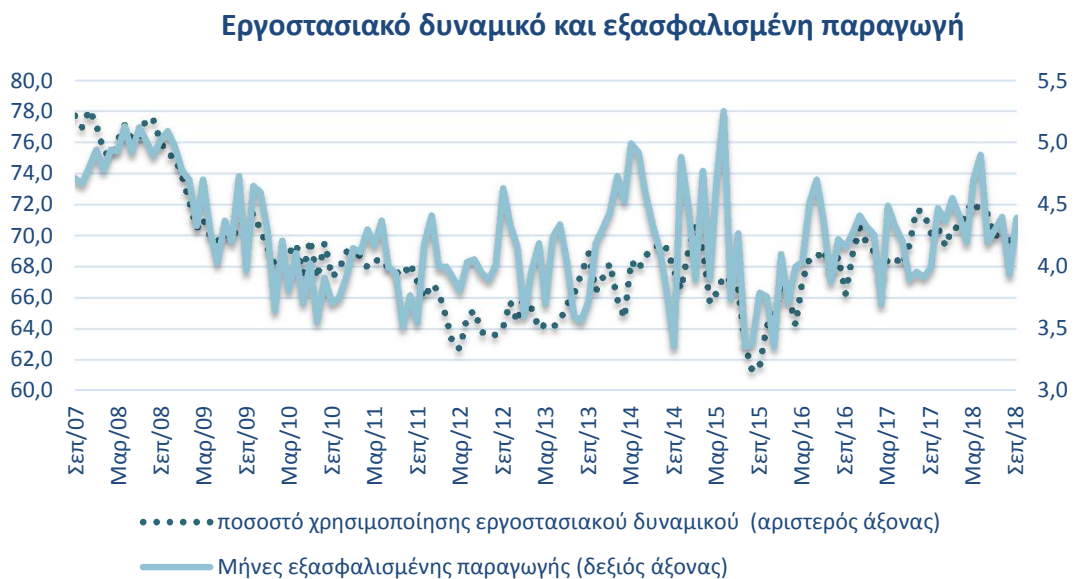
Οι **μήνες εξασφαλισμένης παραγωγής** διαμορφώνονται εκ νέου στους 4,4 μήνες, ενώ στο 70,4% παραμένει το **ποσοστό χρησιμοποίησης εργοστασιακού δυναμικού**. Γενικά άλλωστε μετά το καλοκαίρι του 2015, η χρησιμοποίηση του εργοστασιακού δυναμικού έχει ενισχυθεί σημαντικά, κινούμενη συνήθως πάνω από το 70%, λόγω της αυξημένης παραγωγής.

Διάγραμμα 5. Εκτιμήσεις για το επίπεδο παραγγελιών και τρέχουσας ζήτησης και εκτιμήσεις για τα αποθέματα έτοιμων προϊόντων (ισοζύγιο θετικών – αρνητικών απαντήσεων)



Πηγή: IOBE

Διάγραμμα 6. Ποσοστό χρησιμοποίησης εργοστασιακού δυναμικού και μήνες εξασφαλισμένη παραγωγή



Πηγή: IOBE

Σε επίπεδο βασικών τομέων, οι τάσεις των προσδοκιών είναι μικτές. Αναλυτικά:

Ο δείκτης επιχειρηματικών προσδοκιών στα **Καταναλωτικά αγαθά** κινήθηκε πτωτικά, στις 100,8 (από 107,4) μονάδες, λόγω της επιδείνωσης σε όλες τις βασικές μεταβλητές του δείκτη. Συγκεκριμένα, το ισοζύγιο παραγγελιών και εγχώριας ζήτησης μειώνεται στις -5 (από -3 τον Ιούλιο) μονάδες, ενώ ο δείκτης προβλέψεων για την παραγωγή κινείται στις +15 (από +25) μονάδες, με τον δείκτη εκτιμήσεων των αποθεμάτων να αυξάνεται κατά 7 μονάδες (στις +10) μονάδες. Οι τάσεις στις εξαγωγικές μεταβλητές είναι μικτές, ενώ στις προβλέψεις για την απασχόληση, το ισοζύγιο των +10 μονάδων μεταβάλλεται αρνητικά (-5 μον.). Τέλος, οι



προβλέψεις για τις τιμές υποδηλώνουν σχετική σταθερότητα παρά τη μικρή άνοδο του δείκτη (στις +6 από 0 μον.), αφού το 87% (από 85%) των επιχειρήσεων δεν αναμένει μεταβολές τους.

Στα **Κεφαλαιουχικά αγαθά**, ο δείκτης βελτιώνεται, κινούμενος στις 102,8 (από 89,9) μονάδες, λόγω της έντονης αποκλιμάκωσης στα αποθέματα και της αυξημένης προβλεπόμενης παραγωγής. Συγκεκριμένα, το ισοζύγιο των προβλέψεων για την παραγωγή αυξάνεται στις +14 (από -12) μονάδες, ενώ ο αρνητικός δείκτης των εκτιμήσεων για τις παραγγελίες και τη ζήτηση διευρύνεται στις -33 (από -23) μονάδες. Η τάση στο ισοζύγιο εκτιμήσεων για τα αποθέματα υποδηλώνει αποκλιμάκωση (στις -8 από +12 μον. ο δείκτης), ενώ στους δείκτες για τις εξαγωγικές προοπτικές καταγράφονται πτωτικές τάσεις. Στις προβλέψεις για τη βραχυπρόθεσμη εξέλιξη της απασχόλησης, η μεταβολή είναι θετική αν και μικρή (-5 από -8 μον. το ισοζύγιο), ενώ ως προς τις τιμές, ο δείκτης των +11 μονάδων αυξάνεται στις +14, με τη συντριπτική πλειονότητα των ερωτηθέντων (84% από 89%) να αναμένει σταθερότητα.

Τέλος, στα ίδια επίπεδα κινείται ο δείκτης στα **Ενδιάμεσα αγαθά**. Πιο αναλυτικά, βρίσκεται μόλις στις 109,8 (από 109) μονάδες, αφού η έντονη κλιμάκωση των αποθεμάτων αντισταθμίζεται εν πολλοίς από την άνοδο των δεικτών στις τρέχουσες παραγγελίες και τη ζήτηση και την προβλεπόμενη παραγωγή. Συγκεκριμένα, το ισοζύγιο παραγγελιών και ζήτησης αυξάνεται στις -6 (από -13) μονάδες, ενώ οι εκτιμήσεις για τα αποθέματα κλιμακώνονται (+17 από +2 μον. ο δείκτης) και το ισοζύγιο των προβλέψεων για την παραγωγή αυξάνεται κατά 10 μονάδες, στις +35. Οι τάσεις στους εξαγωγικούς δείκτες είναι πτωτικές, όπως και στις προβλέψεις για την απασχόληση, όπου ο σχετικός δείκτης διαμορφώνεται στις +8 (από +15) μονάδες. Το ισοζύγιο στις προσδοκίες για τις τιμές αυξάνεται στις +12 μονάδες (από +5 μον.).

Διάγραμμα 7. Δείκτης Επιχειρηματικών Προσδοκιών στα Καταναλωτικά, Κεφαλαιουχικά και Ενδιάμεσα αγαθά (2000-2010=100)

### Δείκτης Επιχειρηματικών Προσδοκιών σε Καταναλωτικά, Κεφαλαιουχικά και Ενδιάμεσα αγαθά

