



ΙΔΡΥΜΑ ΟΙΚΟΝΟΜΙΚΩΝ & ΒΙΟΜΗΧΑΝΙΚΩΝ ΕΡΕΥΝΩΝ

ΑΠΟΤΕΛΕΣΜΑΤΑ ΕΡΕΥΝΩΝ ΟΙΚΟΝΟΜΙΚΗΣ ΣΥΓΚΥΡΙΑΣ

ΣΤΟΝ ΤΟΜΕΑ ΤΗΣ ΒΙΟΜΗΧΑΝΙΑΣ

ΟΚΤΩΒΡΙΟΣ 2018

Χορηγός:



ΕΛΛΗΝΙΚΗ ΠΑΡΑΓΩΓΗ

ΣΥΜΒΟΥΛΙΟ ΒΙΟΜΗΧΑΝΙΩΝ ΓΙΑ ΤΗΝ ΑΝΑΠΤΥΞΗ

08 Νοεμβρίου 2018

Το IOBE διεξάγει κάθε μήνα από το 1981 Έρευνες Οικονομικής Συγκυρίας στις επιχειρήσεις στους τέσσερις τομείς της οικονομίας και, από τον Μάιο του 2008, και στους καταναλωτές. Οι έρευνες αποτελούν μέρος του κοινού εναρμονισμένου προγράμματος που χρηματοδοτείται από την Ευρωπαϊκή Ένωση (DG ECFIN) και διεξάγονται αποκλειστικά και μόνο από το IOBE για την Ελλάδα για λογαριασμό της Ευρωπαϊκής Επιτροπής. Τα αποτελέσματά τους χρησιμοποιούνται για τον υπολογισμό του δείκτη οικονομικού κλίματος στην Ελλάδα και στις υπόλοιπες ευρωπαϊκές χώρες, ενώ δημοσιεύονται αναλυτικά στις εκδόσεις της Ευρωπαϊκής Επιτροπής. Κάθε μήνα το IOBE δημοσιεύει στην ιστοσελίδα του το πλήρες δελτίο οικονομικής συγκυρίας. **Στο παρόν δελτίο, που υποστηρίζεται από την Ελληνική Παραγωγή - Συμβούλιο Βιομηχανιών για την Ανάπτυξη - παρουσιάζονται αναλυτικότερα τα αποτελέσματα για τον τομέα της Βιομηχανίας.** Όλα τα δελτία συγκυρίας μπορείτε να τα βρείτε εδώ: http://iobe.gr/ec_situation.asp?PD=2017

Ελαφρά επιδείνωση οικονομικού κλίματος τον Οκτώβριο, λόγω κυρίως της υποχώρησης των προσδοκιών στη Βιομηχανία και Λιανικό Εμπόριο

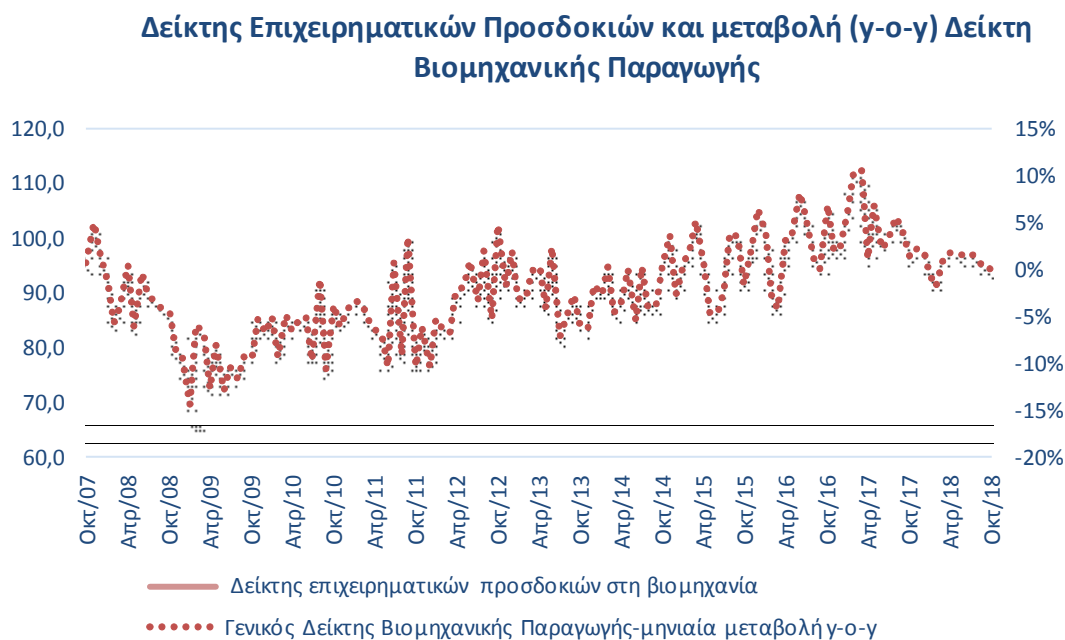
Τον Οκτώβριο, ο Δείκτης Οικονομικού Κλίματος υποχωρεί ελαφρώς και διαμορφώνεται στις 101 μονάδες (από 101,3 τον Σεπτέμβριο). Η εξέλιξη αυτή προκύπτει κυρίως από νέα έντονη επιδείνωση των επιχειρηματικών προσδοκιών στη Βιομηχανία και τη μικρότερη υποχώρηση σε Λιανικό Εμπόριο, εξελίξεις που αντισταθμίζονται ωστόσο από τη σημαντική βελτίωση της καταναλωτικής εμπιστοσύνης. Η ολοκλήρωση του προγράμματος το καλοκαίρι, φαίνεται πως έχει επηρεάσει θετικά τις προσδοκίες των νοικοκυριών που δείχνουν να αναμένουν βελτίωση της θέσης τους σχετικά με το παρελθόν, τάση άλλωστε που συμβαδίζει με τη σταδιακή αποκλιμάκωση της ανεργίας και τη μεγέθυνση της οικονομίας. Από την άλλη πλευρά όμως, οι συνθήκες χρηματοδότησης της οικονομίας – και ιδιαίτερα του επιχειρηματικού τομέα - δεν έχουν βελτιωθεί μετά την έξοδο από το πρόγραμμα. Το γεγονός αυτό σε συνδυασμό με τις αβεβαιότητες του διεθνούς περιβάλλοντος (όπως π.χ. η ολοκλήρωση του προγράμματος ποσοτικής χαλάρωσης της ΕΚΤ, οι πολιτικές προστατευτισμού σε διάφορες χώρες, τα χαρακτηριστικά που θα λάβει το Brexit, η δημοσιονομική πολιτική της Ιταλίας) που επηρεάζουν ιδιαίτερα τους εξωστρεφείς κλάδους της οικονομίας, οδηγεί σε χαμηλές προσδοκίες για το αμέσως επόμενο χρονικό διάστημα.

Περαιτέρω επιδείνωση επιχειρηματικών προσδοκιών, λιγότερο αισιόδοξες προβλέψεις για την παραγωγή

Ο Δείκτης Επιχειρηματικών Προσδοκιών στη Βιομηχανία διαμορφώνεται τον Οκτώβριο χαμηλότερα έναντι του Σεπτεμβρίου, στις 98,9 (από 104,5) μονάδες, ουσιαστικά κινούμενος στο ίδιο επίπεδο με το αντίστοιχο περυσινό (99,2 μον.). Η πόλωση του εμπορικού πολέμου που έχει ξεσπάσει μεταξύ ΗΠΑ και Κίνας (π.χ. επιβολή δασμών σε κινεζικές εισαγωγές αξίας 250 δισ. δολαρίων) εντείνει το περιβάλλον αβεβαιότητας στις εμπορικές ροές σε παγκόσμιο επίπεδο. Εκτός όμως από αυτές τις εξελίξεις, υπάρχουν ακόμη τρεις παράγοντες που επηρεάζουν αρνητικά την παγκόσμια οικονομία και συνεπώς και την ελληνική εξαγωγική βιομηχανία και οικονομία: περιορισμός της ρευστότητας από τις κεντρικές τράπεζες, αύξηση του κόστους του χρήματος, δηλαδή των επιτοκίων, και η ευρύτερη πολιτική αστάθεια σε μεγάλες οικονομικές ζώνες του πλανήτη.

Υπενθυμίζεται ότι ο δείκτης προσδοκιών στη βιομηχανία συνιστά έναν πρόδρομο δείκτη για τη βιομηχανική παραγωγή. Οι δύο δείκτες άλλωστε είναι πολύ κοντά, με τον δείκτη προσδοκιών να αποτυπώνει συνήθως με προβάδισμα ενός ή δύο μηνών την εξέλιξη στην πραγματική μεταβολή της βιομηχανικής παραγωγής. Άλλωστε από τα στοιχεία της ΕΛΣΤΑΤ προκύπτει ότι η μεταβολή στη βιομηχανική παραγωγή τον Αύγουστο σε σχέση με τον Ιούλιο ήταν θετική (+1,7%), ενώ σε σχέση με τον Αύγουστο του 2017 έχει αυξηθεί κατά 1,2%.

Διάγραμμα 1. Δείκτης Επιχειρηματικών Προσδοκιών και μεταβολή βιομηχανικής παραγωγής



Πηγή: ΙΟΒΕ, ΕΛΣΤΑΤ

Πίνακας 1: Δείκτης Επιχειρηματικών Προσδοκιών στη Βιομηχανία

Τομέας	Ακραίες τιμές				Μέσος όρος						
	Min	Max	2001-2017		2013	2014	2015	2016	2017		
Βιομηχανία (2000-2010=100)	66,2 (Φ. 2009)	117,6 (Μάρ. 2000)	95,1		92,6	99,7	86,3	96,1	98,1		
2017											
Ι	Φ	Μ	Α	Μ	Ι	Ι	Α	Σ	Ο	Ν	Δ
95,4	96,8	98,8	98,4	92,8	97,0	96,6	95,9	104,4	99,2	98,7	103,0
2018											
Ι	Φ	Μ	Α	Μ	Ι	Ι	Α	Σ	Ο	Ν	Δ
103,9	108,7	102,6	103,4	101,7	103,1	105,9	106,6	104,5	98,9		

Σημείωση: Ο δείκτης επιχειρηματικών προσδοκιών υπολογίζεται με βάση τις προβλέψεις παραγωγής, τις εκτιμήσεις για το ύψος των αποθεμάτων και τις εκτιμήσεις για τις παραγγελίες και τη ζήτηση.

Πηγή: ΙΟΒΕ

Πάντως παρά το δυσμενές διεθνές περιβάλλον, οι εξαγωγές εξακολουθούν να στηρίζουν δυναμικά την εγχώρια μεταποίηση, καθώς εκείνες των βιομηχανικών προϊόντων τον Αύγουστο -χωρίς τα καύσιμα - κινούνται ανοδικά κατά +11,5% σε σχέση με πέρυσι.

Πίνακας 2. Εξαγωγές βιομηχανικών προϊόντων, Ιανουάριος – Αύγουστος 2018

Προϊόν	Αξία (εκατ. €)		% Μεταβολή	% Σύνθεση	
	2018*	2017*	18*/17*	2018*	2017*
Βιομηχανικά προϊόντα	8.995,4	7.902,0	13,8%	41,5%	42,8%
Χημικά προϊόντα & συναφή (μ.α.κ.)	2.231,0	1.980,9	12,6%	10,3%	10,7%
Βιομηχανικά είδη ταξινομημένα κατά πρώτη ύλη	3.450,8	2.976,8	15,9%	15,9%	16,1%
Μηχανήματα & υλικό μεταφορών	1.918,7	1.652,2	16,1%	8,9%	9,0%
Διάφορα βιομηχανικά είδη	1.394,9	1.292,0	8,0%	6,4%	7,0%
Συνολικές εξαγωγές	21.676,9	18.449,9	17,5%	100,0%	100,0%

*Προσωρινά στοιχεία

Πηγή: ΠΣΕ, Επεξεργασία IOBE

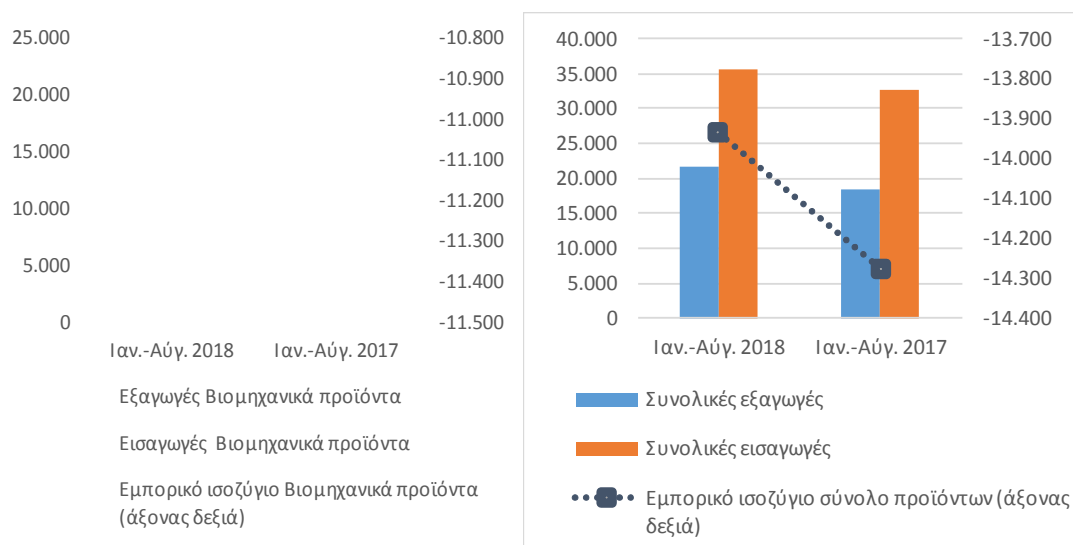
Πίνακας 3. Εισαγωγές βιομηχανικών προϊόντων, Ιανουάριος – Αύγουστος 2018

Προϊόν	Αξία (εκατ. €)		% Μεταβολή	% Σύνθεση	
	2018*	2017*	18*/17*	2018*	2017*
Βιομηχανικά προϊόντα	20.035,7	19.316,3	3,7%	56,3%	59,0%
Χημικά προϊόντα & συναφή (μ.α.κ.)	5.250,4	4.826,1	8,8%	14,7%	14,7%
Βιομηχανικά είδη ταξινομημένα κατά πρώτη ύλη	4.131,2	3.818,2	8,2%	11,6%	11,7%
Μηχανήματα & υλικό μεταφορών	7.096,1	7.352,2	-3,5%	19,9%	22,5%
Διάφορα βιομηχανικά είδη	3.557,9	3.319,8	7,2%	10,0%	10,1%
Συνολικές εισαγωγές	35.613,0	32.725,1	8,8%	100,0%	100,0%

*Προσωρινά στοιχεία

Πηγή: ΠΣΕ, Επεξεργασία IOBE

Διάγραμμα 2. Εμπορικό ισοζύγιο βιομηχανικών προϊόντων και συνόλου προϊόντων



Πηγή: ΠΣΕ, Επεξεργασία IOBE

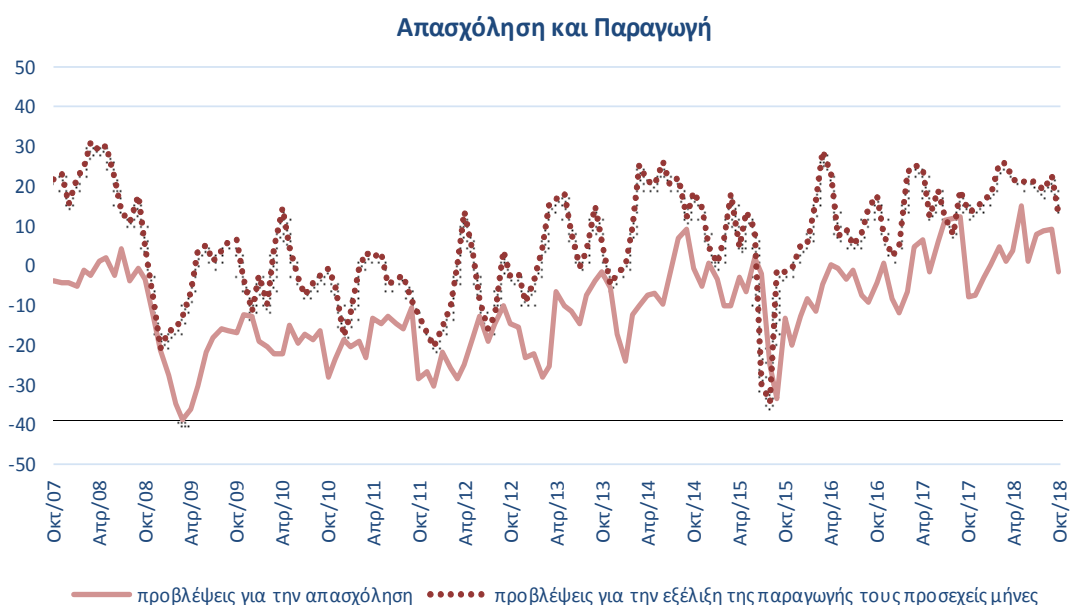
Συνολικά φέτος οι εξαγωγές βιομηχανικών προϊόντων κινούνται ανοδικά, καθώς όπως αποτυπώνεται και στον παρακάτω πίνακα, την περίοδο Ιανουαρίου – Αυγούστου 2018 σε

σχέση με την αντίστοιχη περίοδο του 2017 οι εξαγωγές βιομηχανικών προϊόντων έχουν αυξηθεί κατά 13,8%. Οι εισαγωγές βιομηχανικών προϊόντων έχουν επίσης αυξηθεί την περίοδο Ιανουαρίου – Αυγούστου 2018 αλλά κατά πολύ λιγότερο από τις εξαγωγές την ίδια περίοδο (3,7%), ενώ το εμπορικό έλλειμμα στα συγκεκριμένα προϊόντα έχει μειωθεί από €11.414 εκατ. στα €11.040 εκατ., δηλαδή κατά 3,3%, περισσότερο από το αντίστοιχο του συνόλου των εξαγόμενων προϊόντων (-2,4%).

Από τις βασικές μεταβλητές του δείκτη, το αρνητικό ισοζύγιο των εκτιμήσεων για τις παραγγελίες και τη ζήτηση διευρύνεται, ενώ και το ισοζύγιο στις προβλέψεις για την παραγωγή τους προσεχείς μήνες επιδεινώνεται, με το δείκτη στις εκτιμήσεις για τα αποθέματα να μην μεταβάλλεται¹.

Στις **προβλέψεις για την εξέλιξη της παραγωγής τους προσεχείς 3-4 μήνες**, το σχετικό ισοζύγιο χάνει 10 μονάδες και διαμορφώνεται στις +13, με το 25% (από 31%) των επιχειρήσεων να προβλέπει άνοδο της παραγωγής του το επόμενο τρίμηνο και ένα 12% (από 8%) μείωσή της.

Διάγραμμα 3. Προβλέψεις για την παραγωγή και την απασχόληση στους προσεχείς μήνες (ισοζύγιο θετικών – αρνητικών απαντήσεων)



Πηγή: ΙΟΒΕ

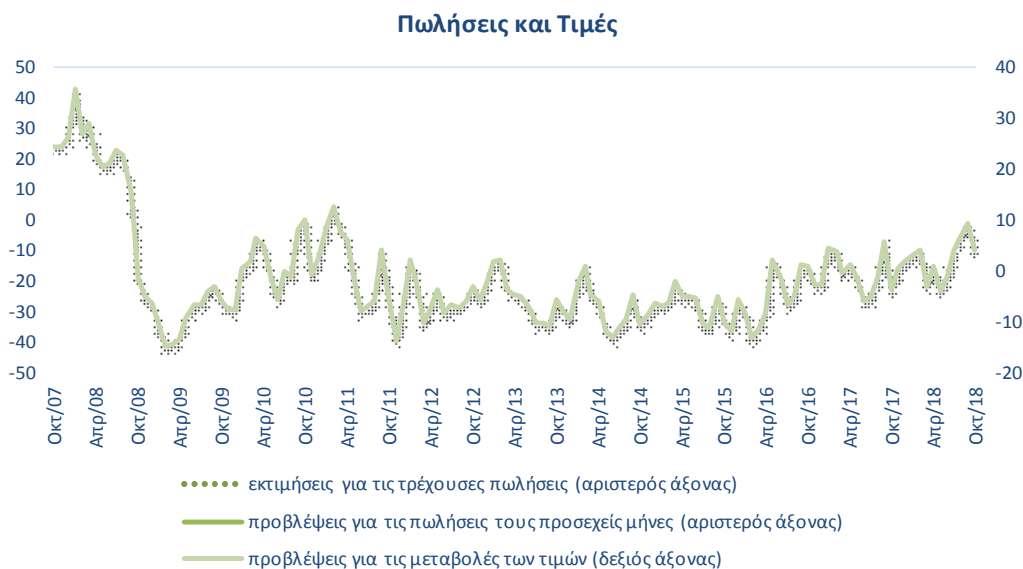
Ο δείκτης στις **προβλέψεις για την απασχόληση** κινείται στα ίδια επίπεδα τον Οκτώβριο (-1 μον.), με το ποσοστό των επιχειρήσεων που προβλέπει άνοδο απασχόλησης το προσεχές τρίμηνο να κινείται στο 9%, έναντι ενός 10% που αναμένει εκ νέου υποχώρηση.

Οι **θετικές προβλέψεις για τις πωλήσεις τους προσεχείς μήνες** παραμένουν τον Οκτώβριο στο ίδιο επίπεδο (+26 μον. το ισοζύγιο), με το 35% των επιχειρήσεων να αναμένει άνοδο το

¹ Ο Δείκτης Επιχειρηματικών προσδοκιών στη Βιομηχανία προκύπτει από το συνθετικό αποτέλεσμα τριών επιμέρους μεταβλητών που περιλαμβάνονται στην έρευνα: α) τις εκτιμήσεις για το **επίπεδο παραγγελιών και τρέχουσας ζήτησης**, β) τις **προβλέψεις για την εξέλιξη της παραγωγής τους προσεχείς μήνες** και γ) τις **εκτιμήσεις για τα αποθέματα έτοιμων προϊόντων**. Η έρευνα όμως περιλαμβάνει και άλλες μεταβλητές που παρουσιάζουν εξαιρετικό ενδιαφέρον.

προσεχές χρονικό διάστημα και το 9% μείωσή τους. Ο δείκτης **εκτιμήσεων για τις τρέχουσες πωλήσεις** μειώνεται στις +11 (από +15) μονάδες.

Διάγραμμα 4. Εκτιμήσεις και προβλέψεις για τις πωλήσεις και την πορεία των τιμών (ισοζύγιο θετικών – αρνητικών απαντήσεων)



Πηγή: IOBE

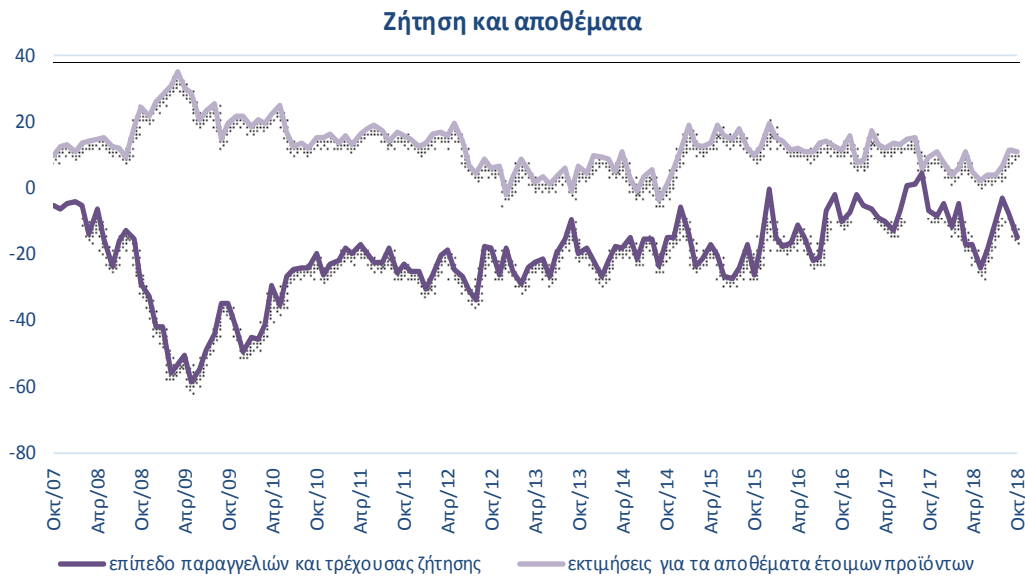
Στους δείκτες *εξαγωγικής δραστηριότητας* καταγράφονται τον Οκτώβριο κυρίως πτωτικές τάσεις: οι **εκτιμήσεις για τις εξαγωγές κατά το τελευταίο τρίμηνο** περιορίζονται (+11 από +20 μον. ο δείκτης), όπως συμβαίνει και στις **εκτιμήσεις για τις παραγγελίες και τη ζήτηση εξωτερικού** (-16 από 0 μον. ο δείκτης), με τις **προβλέψεις για εξαγωγές τους προσεχείς μήνες** να παραμένουν επί της ουσίας στα ίδια επίπεδα (+16 από +17 μον. ο δείκτης).

Σε ό,τι αφορά τις **προβλέψεις για τις μεταβολές των τιμών**, το σχετικό ισοζύγιο κινείται στις +4 (από +9) μονάδες, με το 85% των επιχειρήσεων να μην αναμένει μεταβολές τους το επόμενο τρίμηνο. Εξάλλου, με βάση τα στοιχεία της ΕΛΣΤΑΤ, σε όρους τιμών παραγωγού στη βιομηχανία, καταγράφεται σχετική οριακά άνοδος τον Σεπτέμβριο σε σχέση με τον Αύγουστο (0,7%) και άνοδος της τάξης του 6,8% σε σχέση με την αντίστοιχη περυσινή περίοδο.

Οι τρέχουσες παραγγελίες επιδεινώνονται τον Οκτώβριο. Συγκεκριμένα, στη βασική μεταβλητή για το **επίπεδο συνολικών παραγγελιών και τρέχουσας ζήτησης**, ο αρνητικός δείκτης διαμορφώνεται τον Οκτώβριο στις -15 (από -8) μονάδες, με το 20% (από 17%) των επιχειρήσεων να δηλώνουν χαμηλές για την εποχή παραγγελίες και το 5% (από 9%) να αναφέρει εκ νέου το αντίθετο.

Ως προς τα **αποθέματα έτοιμων προϊόντων**, το σχετικό ισοζύγιο παραμένει στις +11 μονάδες, με το 16% (από 14%) των επιχειρήσεων να αναφέρει υψηλά για την εποχή αποθέματα και το 6% (από 3%) να δηλώνει το αντίθετο.

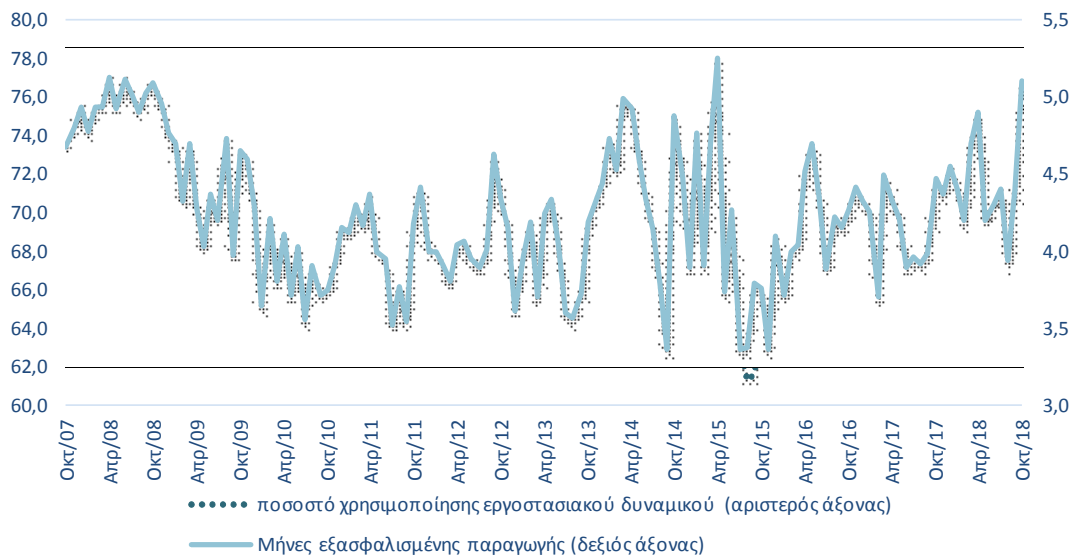
Διάγραμμα 5. Εκτιμήσεις για το επίπεδο παραγγελιών και τρέχουσας ζήτησης και εκτιμήσεις για τα αποθέματα έτοιμων προϊόντων (ισοζύγιο θετικών – αρνητικών απαντήσεων)



Πηγή: IOBE

Οι μήνες εξασφαλισμένη παραγωγής διαμορφώνονται στους 5,1 (από 4,4) μήνες, ενώ στο 70,7% παραμένει το ποσοστό χρησιμοποίησης εργοστασιακού δυναμικού. Γενικά άλλωστε μετά το καλοκαίρι του 2015, η χρησιμοποίηση του εργοστασιακού δυναμικού έχει ενισχυθεί σημαντικά, κινούμενη συνήθως πάνω από το 70%, λόγω της αυξημένης παραγωγής.

Διάγραμμα 6. Ποσοστό χρησιμοποίησης εργοστασιακού δυναμικού και μήνες εξασφαλισμένη παραγωγή



Πηγή: IOBE

Σχετικά με τα ερωτήματα που τίθενται ανά τρίμηνο στην έρευνα, οι εκτιμήσεις για τις νέες παραγγελίες επιδεινώνονται τον Οκτώβριο σε σύγκριση με τον Ιούλιο, με το σχετικό ισοζύγιο να διαμορφώνεται στις +5 (από +9) μονάδες. Το 12% (από 10%) των επιχειρήσεων του τομέα

αναφέρει πτώση των νέων παραγγελιών του, έναντι ενός 17% (από 18%) που δηλώνει αυξημένες νέες παραγγελίες.

Ως προς τους **λόγους που παρεμποδίζουν την παραγωγική δραστηριότητα**, το 42% (από 40%) των επιχειρήσεων θεωρεί ότι η επιχειρηματική λειτουργία του είναι απρόσκοπτη, ενώ από τις υπόλοιπες, ένα 29% δηλώνει ως σημαντικότερο εμπόδιο την ανεπάρκεια ζήτησης και το 13% την κεφαλαιακή ανεπάρκεια.

Στο τριμηνιαίο ερώτημα σχετικά με την **ανταγωνιστική θέση των επιχειρήσεων** στις αγορές στις οποίες δραστηριοποιούνται, οι εκτιμήσεις των ερωτηθέντων κινούνται χαμηλότερα έναντι του προηγούμενου τριμήνου ως προς την εγχώρια αγορά (+10 από +12 μον. ο δείκτης) και την αγορά της ΕΕ (+7 από +11 μον. ο δείκτης) και οριακά ως προς τις λοιπές αγορές (+11 από +12 μον. το ισοζύγιο).

Τέλος, στο τριμηνιαίο ερώτημα σχετικά με τις **προβλέψεις των επιχειρήσεων για τον προορισμό των εξαγωγών τους τους προσεχείς μήνες**, καταγράφεται πτώση στους σχετικούς δείκτες σε σχέση με τη μέτρηση Ιουλίου προς την ΕΕ (+12 από +17 μον.), τις Βαλκανικές (0 από +7 μον. ο δείκτης.), αλλά και τις λοιπές χώρες (+11 από +23 μον.).

Σε επίπεδο βασικών τομέων, οι τάσεις των προσδοκιών είναι μικτές. Αναλυτικά:

Ο δείκτης επιχειρηματικών προσδοκιών στα **Καταναλωτικά αγαθά** κινήθηκε πτωτικά, στις 96,2 (από 100,8) μονάδες, λόγω της επιδείνωσης σε όλες τις βασικές μεταβλητές του δείκτη. Συγκεκριμένα, το ισοζύγιο παραγγελιών και εγχώριας ζήτησης μειώνεται στις -9 (από -5) μονάδες, ενώ ο δείκτης προβλέψεων για την παραγωγή κινείται στις +7 (από +15) μονάδες, με το δείκτη εκτιμήσεων των αποθεμάτων να αυξάνεται κατά 2 μονάδες (στις +12) μονάδες. Οι τάσεις στις εξαγωγικές μεταβλητές είναι πτωτικές, ενώ στις προβλέψεις για την απασχόληση, το ισοζύγιο των -5 μονάδων μεταβάλλεται στις -2 μονάδες. Τέλος, οι προβλέψεις για τις τιμές υποδηλώνουν σχετική σταθερότητα, με το σχετικό δείκτη να κινείται στις +5 μονάδες και το 88% των επιχειρήσεων να μην αναμένει μεταβολές τους. Σε ό,τι αφορά τα τριμηνιαία ερωτήματα, μικρή ανάκαμψη παρουσίασαν οι νέες παραγγελίες (+14 από +11 μον. το ισοζύγιο), με το ποσοστό εκείνων που αναφέρουν απρόσκοπτη δραστηριότητα να κινείται στο 47% (από 37%) των ερωτηθέντων. Ως προς τις προβλέψεις για τις εξαγωγές, η τάση είναι ανοδική προς την ΕΕ, τις Βαλκανικές και τις λοιπές χώρες, ενώ τέλος, στο πεδίο της ανταγωνιστικότητας, καταγράφεται θετική μεταβολή προς τον υπόλοιπο κόσμο και την εγχώρια και σταθερότητα προς την ευρωπαϊκή αγορά.

Στα **Κεφαλαιουχικά αγαθά**, ο δείκτης υποχωρεί επίσης στις 96,2 (από 102,8) μονάδες, λόγω της μεγάλης αύξησης των αποθεμάτων. Συγκεκριμένα, το ισοζύγιο των προβλέψεων για την παραγωγή αυξάνεται στις +17 (από +14) μονάδες, ενώ ο αρνητικός δείκτης των εκτιμήσεων για τις παραγγελίες και τη ζήτηση περιορίζεται στις -30 (από -33) μονάδες. Η τάση στο ισοζύγιο εκτιμήσεων για τα αποθέματα υποδηλώνει κλιμάκωση (στις +17 από -8 μον. ο δείκτης), ενώ στις εκτιμήσεις για τις εξαγωγικές προοπτικές καταγράφονται πτωτικές τάσεις και αντίθετα ανοδικές σε σχέση με τις προβλεπόμενες εξαγωγές. Στις προβλέψεις για τη βραχυπρόθεσμη εξέλιξη της απασχόλησης, η μεταβολή είναι θετική αν και μικρή (-1 από -5

μον. το ισοζύγιο), ενώ ως προς τις τιμές, ο δείκτης των +14 μονάδων μειώνεται στη -1 μονάδα, με τη συντριπτική πλειονότητα των ερωτηθέντων (89% από 76%) να αναμένει σταθερότητα. Στα ερωτήματα τριμήνου, ο δείκτης στις νέες παραγγελίες κινείται στα ίδια επίπεδα με εκείνα του Ιουλίου (στις -2 μον.), με το ποσοστό των επιχειρήσεων που αναφέρει απρόσκοπτη δραστηριότητα να αυξάνεται στο 32% (από 22%). Ως προς τις προβλέψεις για τις εξαγωγές, η τάση είναι ανοδική προς τις λοιπές αγορές και πτωτική προς τις Βαλκανικές χώρες και την ΕΕ, ενώ σε σχέση με την ανταγωνιστική θέση των επιχειρήσεων, και αυτή φαίνεται να ενισχύεται προς την εγχώρια και τις λοιπές αγορές και επιδεινώνεται προς την αγορά της ΕΕ.

Διάγραμμα 7. Δείκτης Επιχειρηματικών Προσδοκιών στα Καταναλωτικά, Κεφαλαιουχικά και Ενδιάμεσα αγαθά (2000-2010=100)



Πηγή: IOBE

Τέλος, πτωτικά κινείται και ο δείκτης στα **Ενδιάμεσα αγαθά**, στις 103,6 (από 109,8) μονάδες, λόγω της μείωσης των δεικτών για τις τρέχουσες παραγγελίες και τη ζήτηση, καθώς και για την προβλεπόμενη παραγωγή. Συγκεκριμένα, το ισοζύγιο παραγγελιών και ζήτησης μειώνεται στις -18 (από -6) μονάδες, ενώ οι εκτιμήσεις για τα αποθέματα αποκλιμακώνονται (+6 από +17 μον. ο δείκτης) και το ισοζύγιο των προβλέψεων για την παραγωγή περιορίζεται κατά 16 μονάδες, στις +19. Οι τάσεις στους εξαγωγικούς δείκτες είναι κυρίως πτωτικές, όπως και στις προβλέψεις για την απασχόληση, όπου ο σχετικός δείκτης διαμορφώνεται στις +2 (από +8) μονάδες. Το ισοζύγιο στις προσδοκίες για τις τιμές μειώνεται στις +3 (από +12) μονάδες. Στα τριμηνιαία ερωτήματα, αυξάνεται τον Ιούλιο σε σχέση με τον Ιούλιο (-4 από +9 μον.), το ισοζύγιο στις νέες παραγγελίες, με το ποσοστό των επιχειρήσεων που αναφέρει απρόσκοπτη δραστηριότητα να κινείται στο 37% (από 48%). Σχετικά με τις προβλέψεις για τις εξαγωγές, οι τάσεις είναι πτωτικές προς όλους τους προορισμούς, ενώ και ως προς την ανταγωνιστική θέση των επιχειρήσεων καταγράφεται επιδείνωση προς όλες τις αγορές.