



ΙΔΡΥΜΑ ΟΙΚΟΝΟΜΙΚΩΝ & ΒΙΟΜΗΧΑΝΙΚΩΝ ΕΡΕΥΝΩΝ

ΑΠΟΤΕΛΕΣΜΑΤΑ ΕΡΕΥΝΩΝ ΟΙΚΟΝΟΜΙΚΗΣ ΣΥΓΚΥΡΙΑΣ

ΣΤΟΝ ΤΟΜΕΑ ΤΗΣ ΒΙΟΜΗΧΑΝΙΑΣ

ΝΟΕΜΒΡΙΟΣ 2018

Χορηγός:



ΕΛΛΗΝΙΚΗ ΠΑΡΑΓΩΓΗ

ΣΥΜΒΟΥΛΙΟ ΒΙΟΜΗΧΑΝΙΩΝ ΓΙΑ ΤΗΝ ΑΝΑΠΤΥΞΗ

14 Δεκεμβρίου 2018

Το ΙΟΒΕ διεξάγει κάθε μήνα από το 1981 Έρευνες Οικονομικής Συγκυρίας στις επιχειρήσεις στους τέσσερις τομείς της οικονομίας και, από τον Μάιο του 2008, και στους καταναλωτές. Οι έρευνες αποτελούν μέρος του κοινού εναρμονισμένου προγράμματος που χρηματοδοτείται από την Ευρωπαϊκή Ένωση (DG ECFIN) και διεξάγονται αποκλειστικά και μόνο από το ΙΟΒΕ για την Ελλάδα για λογαριασμό της Ευρωπαϊκής Επιτροπής. Τα αποτελέσματά τους χρησιμοποιούνται για τον υπολογισμό του δείκτη οικονομικού κλίματος στην Ελλάδα και στις υπόλοιπες ευρωπαϊκές χώρες, ενώ δημοσιεύονται αναλυτικά στις εκδόσεις της Ευρωπαϊκής Επιτροπής. Κάθε μήνα το ΙΟΒΕ δημοσιεύει στην ιστοσελίδα του το πλήρες δελτίο οικονομικής συγκυρίας. **Στο παρόν δελτίο, που υποστηρίζεται από την Ελληνική Παραγωγή - Συμβούλιο Βιομηχανιών για την Ανάπτυξη - παρουσιάζονται αναλυτικότερα τα αποτελέσματα για τον τομέα της Βιομηχανίας.** Όλα τα δελτία συγκυρίας μπορείτε να τα βρείτε εδώ: http://iobe.gr/ec_situation.asp?PD=2017

Ανάκαμψη του οικονομικού κλίματος, με νέα βελτίωση της καταναλωτικής εμπιστοσύνης

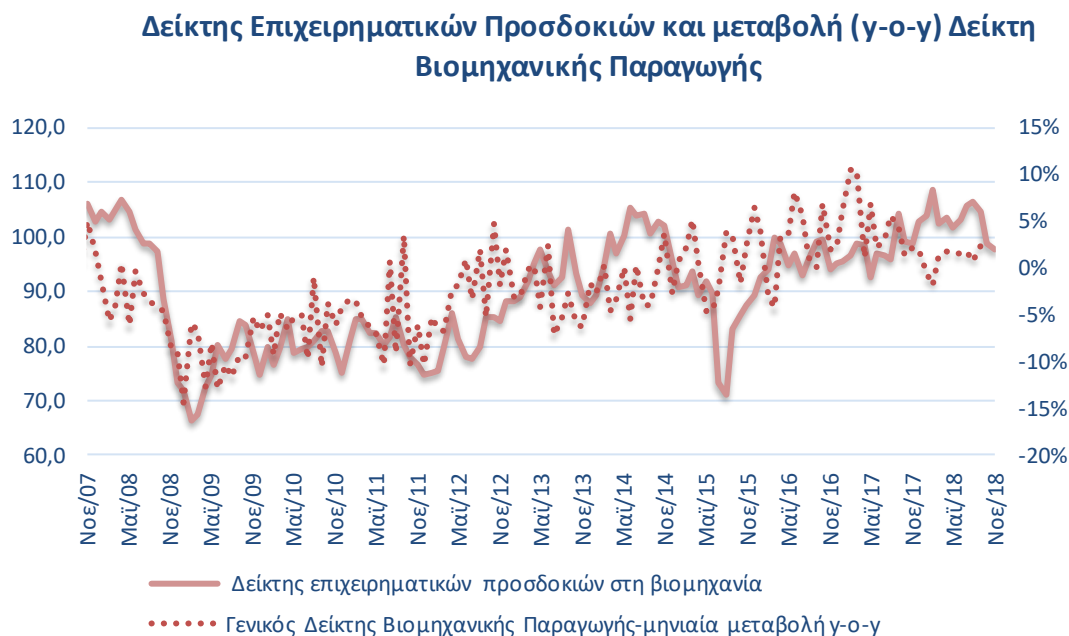
Τον Νοέμβριο, ο Δείκτης Οικονομικού Κλίματος ανακάμπτει και διαμορφώνεται στις 101,8 μονάδες (από 101 μονάδες τον Οκτώβριο). Η εξέλιξη αυτή προκύπτει κυρίως από νέα βελτίωση στην καταναλωτική εμπιστοσύνη, που σημειώνει την υψηλότερη επίδοσή της από τον Μάρτιο του 2015, και από τις Κατασκευές που αντισταθμίζουν την υποχώρηση στο Λιανικό Εμπόριο, ενώ οι υπόλοιποι τομείς παρουσιάζουν μικρές διακυμάνσεις. Συνολικά, ο δείκτης κινείται χαμηλότερα έναντι των καλοκαιρινών μηνών, όμως η επίδοσή του είναι υψηλότερη σε σχέση με πέρυσι, γεγονός συμβατό με τον θετικό ρυθμό ανάπτυξης της οικονομίας την τρέχουσα περίοδο. Η ανοδική τάση στην καταναλωτική εμπιστοσύνη συνεχίζεται για πέμπτο μήνα. Εκτός από μεγέθυνση της οικονομίας σε σχέση με την περυσινή βάση, η περίοδος αυτή συμπίπτει με την ολοκλήρωση του τελευταίου προγράμματος προσαρμογής. Ίσως επίσης κάποιες από τις βραχυπρόθεσμες ή μεσοπρόθεσμες παροχές που εξαγγέλλονται να έχουν επηρεάσει θετικά τις προσδοκίες των νοικοκυριών για το επόμενο 12μηνο. Από την άλλη πλευρά, το γεγονός ότι στο επόμενο 12μηνο προγραμματίζονται αρκετές εκλογικές αναμετρήσεις ερμηνεύει σίγουρα μέρος αυτής της βελτίωσης, καθώς με συστηματικό τρόπο στο παρελθόν η προεκλογική περίοδος συνδεόταν με βελτίωση, ειδικά του δείκτη αυτού. Σε κάθε περίπτωση, οι αβεβαιότητες για την ελληνική οικονομία παραμένουν, τόσο σε ό,τι αφορά τους όρους χρηματοδότησης της ανάπτυξης, όσο και στις ανησυχίες για το διεθνές περιβάλλον.

Μικρή επιδείνωση επιχειρηματικών προσδοκιών, κυρίως λόγω περαιτέρω κάμψης στις προβλέψεις για παραγωγή

Ο Δείκτης Επιχειρηματικών Προσδοκιών στη Βιομηχανία διαμορφώνεται τον Νοέμβριο ελαφρώς χαμηλότερα, στις 97,9 (από 98,9 μον. τον περασμένο Οκτώβριο και 98,7 μον. τον Νοέμβριο του 2017). Το διεθνές περιβάλλον που επηρεάζει τις εξωστρεφείς επιχειρήσεις της βιομηχανίας έχει ακόμα αβεβαιότητες. Ένα σημαντικό βήμα επιτεύχθηκε στο πλαίσιο της συνόδου των G20 μετά την εκχειρίδα που συμφώνησαν οι κυβερνήσεις των ΗΠΑ και της Κίνας για τις εμπορικές τους σχέσεις και την αναστολή της επιβολής νέων επιπρόσθετων δασμών κατά τη διάρκεια της διεξαγωγής διαπραγματεύσεων για την επίτευξη μιας συμφωνίας μέχρι τον Ιανουάριο. Ωστόσο, ο εμπορικός πόλεμος ΗΠΑ-Κίνας δεν έχει λάβει ακόμη τέλος, καθώς, εάν δεν εξευρεθεί συμφωνία με την Κίνα για συγκεκριμένα ζητήματα που αφορούν τις

διμερείς τους εμπορικές σχέσεις μέσα σε 90 ημέρες, οι εμπορικοί δασμοί θα αυξηθούν στο 25%. Επιπλέον, η οικονομία της Ευρωζώνης, που είναι ο κύριος προορισμός των ελληνικών εξαγωγών προϊόντων, παρουσίασε στο τρίτο τρίμηνο του τρέχοντος έτους σημαντική επιβράδυνση της ανάπτυξής της, στο 1,6%, από 2,2% στο αμέσως προηγούμενο τρίμηνο και 2,8% στο αντίστοιχο τρίμηνο του 2017.

Διάγραμμα 1. Δείκτης Επιχειρηματικών Προσδοκιών και μεταβολή βιομηχανικής παραγωγής



Πηγή: ΙΟΒΕ, ΕΛΣΤΑΤ

Πίνακας 1: Δείκτης Επιχειρηματικών Προσδοκιών στη Βιομηχανία

Τομέας	Ακραίες τιμές				Μέσος όρος						
	Min		Max		2001-2017	2013	2014	2015	2016	2017	
Βιομηχανία (2000-2010=100)	66,2 (Φ. 2009)		117,6 (Μάρ. 2000)		95,1	92,6	99,7	86,3	96,1	98,1	
2017											
I	Φ	M	A	M	I	I	A	Σ	O	N	Δ
95,4	96,8	98,8	98,4	92,8	97,0	96,6	95,9	104,4	99,2	98,7	103,0
2018											
I	Φ	M	A	M	I	I	A	Σ	O	N	Δ
103,9	108,7	102,6	103,4	101,7	103,1	105,9	106,6	104,5	98,9	97,9	

Σημείωση: Ο δείκτης επιχειρηματικών προσδοκιών υπολογίζεται με βάση τις προβλέψεις παραγωγής, τις εκτιμήσεις για το ύψος των αποθεμάτων και τις εκτιμήσεις για τις παραγγελίες και τη ζήτηση.

Πηγή: ΙΟΒΕ

Άλλωστε, οι εξαγωγές εξακολουθούν να στηρίζουν δυναμικά την εγχώρια μεταποίηση, καθώς εκείνες των βιομηχανικών προϊόντων κινούνται ανοδικά. Συγκεκριμένα, όπως αποτυπώνεται και στον παρακάτω πίνακα, την περίοδο Ιανουαρίου – Σεπτεμβρίου 2018 σε σχέση με την αντίστοιχη περίοδο του 2017 οι εξαγωγές βιομηχανικών προϊόντων έχουν αυξηθεί κατά 12,5%, ελαφρώς λιγότερο από το σύνολο των εξαγωγών προϊόντων (16,8%).

Πίνακας 2. Εξαγωγές βιομηχανικών προϊόντων, Ιανουάριος – Σεπτέμβριος 2018

Προϊόν	Αξία (εκατ. €)		% Μεταβολή	% Σύνθεση	
	2018*	2017*	18*/17*	2018*	2017*
Βιομηχανικά προϊόντα	10.103,1	8.982,5	12,5%	41,5%	43,1%
Χημικά προϊόντα & συναφή (μ.α.κ.)	2.513,8	2.247,9	11,8%	10,3%	10,8%
Βιομηχανικά είδη ταξινομημένα κατά πρώτη ύλη	3.891,7	3.376,0	15,3%	16,0%	16,2%
Μηχανήματα & υλικό μεταφορών	2.096,9	1.868,2	12,2%	8,6%	9,0%
Διάφορα βιομηχανικά είδη	1.600,6	1.490,4	7,4%	6,6%	7,1%
Συνολικές εξαγωγές προϊόντων	24.341,9	20.846,3	16,8%	100,0%	100,0%

*Προσωρινά στοιχεία

Πηγή: ΠΣΕ, Επεξεργασία IOBE

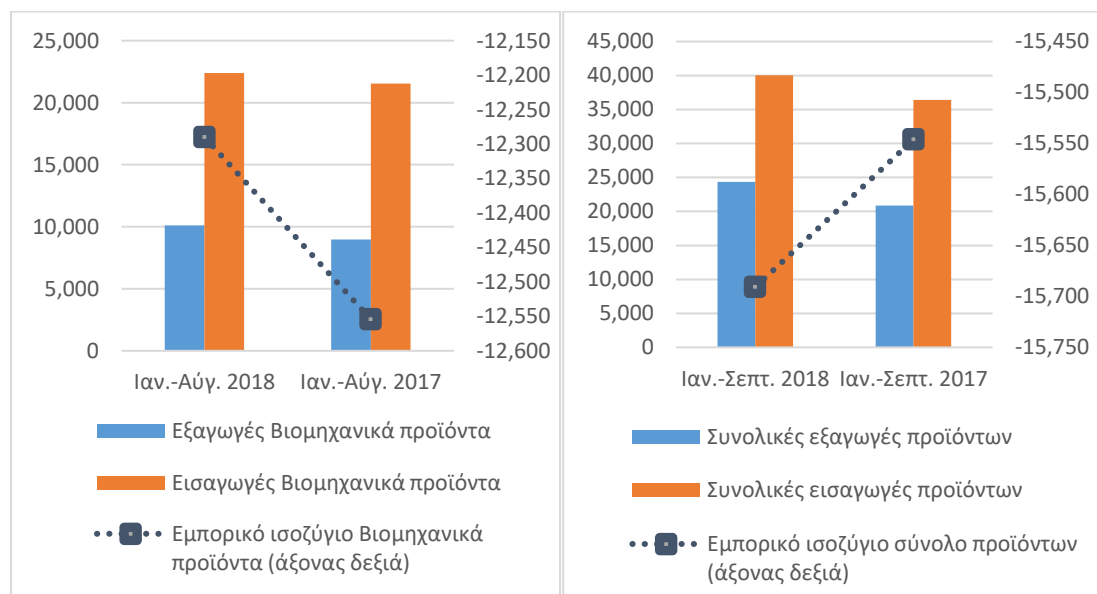
Πίνακας 3. Εισαγωγές βιομηχανικών προϊόντων, Ιανουάριος – Σεπτέμβριος 2018

Προϊόν	Αξία (εκατ. €)		% Μεταβολή	% Σύνθεση	
	2018*	2017*	18*/17*	2018*	2017*
Βιομηχανικά προϊόντα	22.393,2	21.536,7	4,0%	55,9%	59,2%
Χημικά προϊόντα & συναφή (μ.α.κ.)	5.865,7	5.474,2	7,2%	14,7%	15,0%
Βιομηχανικά είδη ταξινομημένα κατά πρώτη ύλη	4.651,4	4.277,7	8,7%	11,6%	11,8%
Μηχανήματα & υλικό μεταφορών	7.807,6	7.992,2	-2,3%	19,5%	22,0%
Διάφορα βιομηχανικά είδη	4.068,5	3.792,6	7,3%	10,2%	10,4%
Συνολικές εισαγωγές προϊόντων	40.032,7	36.392,4	10,0%	100,0%	100,0%

*Προσωρινά στοιχεία

Πηγή: ΠΣΕ, Επεξεργασία IOBE

Διάγραμμα 2. Εμπορικό ισοζύγιο βιομηχανικών προϊόντων και συνόλου προϊόντων



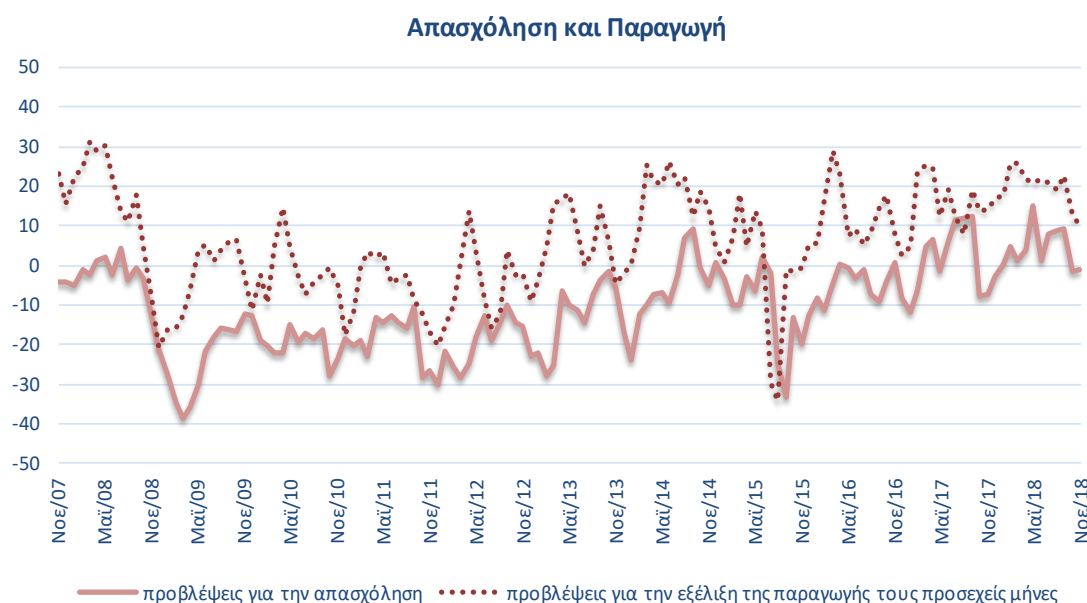
Πηγή: ΠΣΕ, Επεξεργασία IOBE

Από την άλλη πλευρά, οι εισαγωγές βιομηχανικών προϊόντων έχουν επίσης αυξηθεί την περίοδο Ιανουαρίου – Αυγούστου 2018 αλλά λιγότερο από τις εξαγωγές βιομηχανικών προϊόντων την ίδια περίοδο (4%), ενώ το εμπορικό έλλειμμα στα βιομηχανικά προϊόντα έχει μειωθεί από €12.554 εκατ. στα €12.290 εκατ., δηλαδή κατά -2,1%. Αντίθετα, Το ελλειμματικό ισοζύγιο στο σύνολο των εξαγόμενων προϊόντων έχει αυξηθεί την περίοδο Ιανουαρίου – Σεπτεμβρίου 2018 σε σχέση με την αντίστοιχη περίοδο του 2017 κατά 0,9% (από €15.546 εκατ. στα €15.691 εκατ.).

Από τις βασικές μεταβλητές του δείκτη, το αρνητικό ισοζύγιο των εκτιμήσεων για τις παραγγελίες και τη ζήτηση και ο δείκτης στις εκτιμήσεις για τα αποθέματα παραμένουν αμετάβλητα, ενώ το ισοζύγιο στις προβλέψεις για την παραγωγή τους προσεχείς μήνες επιδεινώνεται¹. Αναλυτικότερα:

Στις προβλέψεις για την εξέλιξη της παραγωγής τους προσεχείς 3-4 μήνες, το σχετικό ισοζύγιο χάνει 3 μονάδες και διαμορφώνεται στις +10, με το 23% (από 25%) των επιχειρήσεων να προβλέπει άνοδο της παραγωγής του το επόμενο τρίμηνο και ένα 13% (από 12%) μείωσή της.

Διάγραμμα 3. Προβλέψεις για την παραγωγή και την απασχόληση στους προσεχείς μήνες (ισοζύγιο θετικών – αρνητικών απαντήσεων)



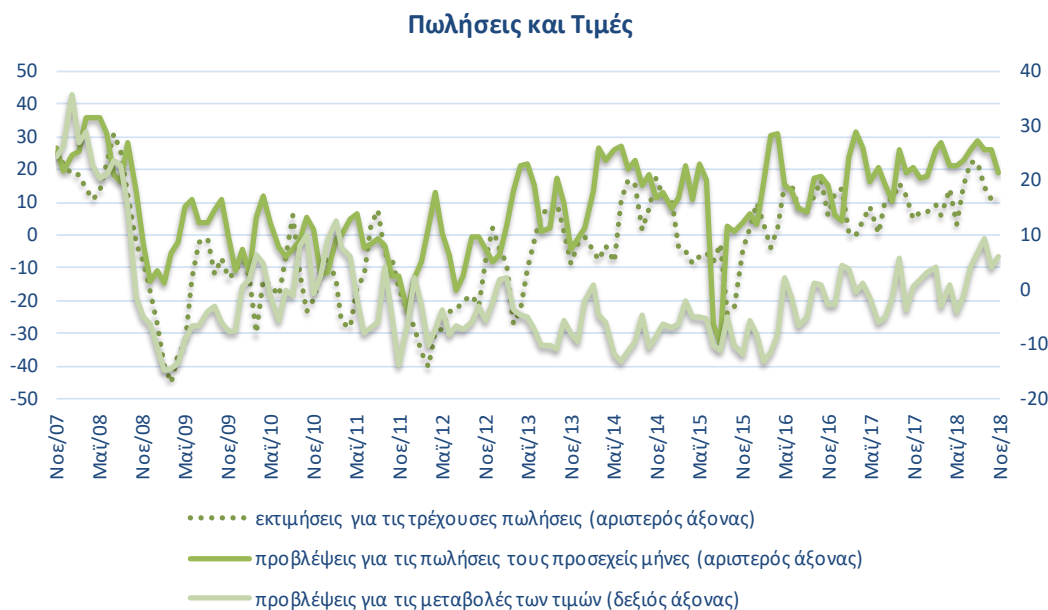
Πηγή: ΙΟΒΕ

Ο δείκτης στις **προβλέψεις για την απασχόληση** αυξάνεται ελαφρώς τον Νοέμβριο (+1 από -1 μον.), με το ποσοστό των επιχειρήσεων που προβλέπει άνοδο απασχόλησης το προσεχές τρίμηνο να κινείται και πάλι στο 9%, έναντι ενός ποσοστού 8% (από 10%) που αναμένει υποχώρηση.

Οι **θετικές προβλέψεις για τις πωλήσεις τους προσεχείς μήνες** βελτιώνονται τον Νοέμβριο (+19 από +26 μον. το ισοζύγιο), με το 28% (από 35%) των επιχειρήσεων να αναμένει άνοδο το προσεχές χρονικό διάστημα και το 9% εκ νέου μείωσή τους. Ο δείκτης **εκτιμήσεων για τις τρέχουσες πωλήσεις** αυξάνεται οριακά, στις +12 μονάδες.

¹ Ο Δείκτης Επιχειρηματικών προσδοκιών στη Βιομηχανία προκύπτει από το συνθετικό αποτέλεσμα τριών επιμέρους μεταβλητών που περιλαμβάνονται στην έρευνα: α) τις εκτιμήσεις για το **επίπεδο παραγγελιών και τρέχουσας ζήτησης**, β) τις **προβλέψεις για την εξέλιξη της παραγωγής τους προσεχείς μήνες** και γ) τις **εκτιμήσεις για τα αποθέματα έτοιμων προϊόντων**. Η έρευνα όμως περιλαμβάνει και άλλες μεταβλητές που παρουσιάζουν εξαιρετικό ενδιαφέρον.

Διάγραμμα 4. Εκτιμήσεις και προβλέψεις για τις πωλήσεις και την πορεία των τιμών (ισοζύγιο θετικών – αρνητικών απαντήσεων)



Πηγή: IOBE

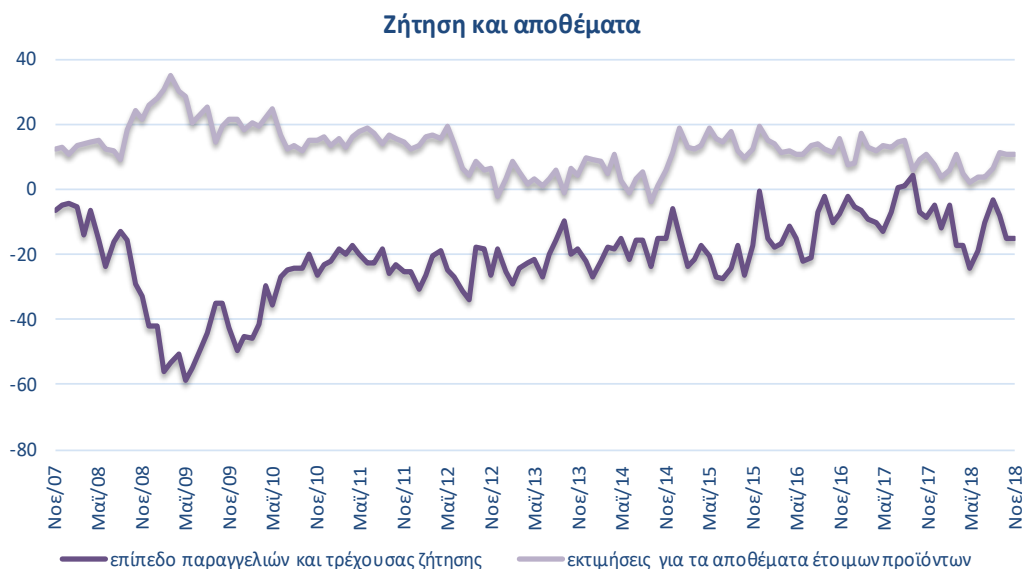
Στους δείκτες *εξαγωγικής δραστηριότητας* καταγράφονται τον Νοέμβριο μικτές τάσεις: οι **εκτιμήσεις για τις εξαγωγές κατά το τελευταίο τρίμηνο** παραμένουν στο ίδιο επίπεδο (+11 μον. ο δείκτης), ενώ στις **εκτιμήσεις για τις παραγγελίες και τη ζήτηση εξωτερικού** σημειώνεται βελτίωση (-13 από -16 μον. ο δείκτης), με τις **προβλέψεις για εξαγωγές τους προσεχείς μήνες** να επιδεινώνονται (+9 από +16 μον. ο δείκτης).

Αναφορικά με τις **προβλέψεις για τις μεταβολές των τιμών**, το σχετικό ισοζύγιο κινείται στις +6 (από +4) μονάδες, με το 80% (από 85%) των επιχειρήσεων να μην αναμένει μεταβολές τους το επόμενο τρίμηνο. Εξάλλου, με βάση τα στοιχεία της ΕΛΣΤΑΤ, σε όρους τιμών παραγωγού στη βιομηχανία, καταγράφεται οριακή άνοδος τον Οκτώβριο σε σχέση με τον Σεπτέμβριο (1,1%) και άνοδος της τάξης του 7,7% σε σχέση με την αντίστοιχη περυσινή περίοδο.

Οι τρέχουσες παραγγελίες παραμένουν στα ίδια επίπεδα τον Νοέμβριο. Συγκεκριμένα, στη βασική μεταβλητή για το **επίπεδο συνολικών παραγγελιών και τρέχουσας ζήτησης**, ο αρνητικός δείκτης διαμορφώνεται τον Νοέμβριο εκ νέου στις -15 μονάδες, με το 22% (από 20%) των επιχειρήσεων να δηλώνουν χαμηλές για την εποχή παραγγελίες και το 6% (από 5%) να αναφέρει το αντίθετο.

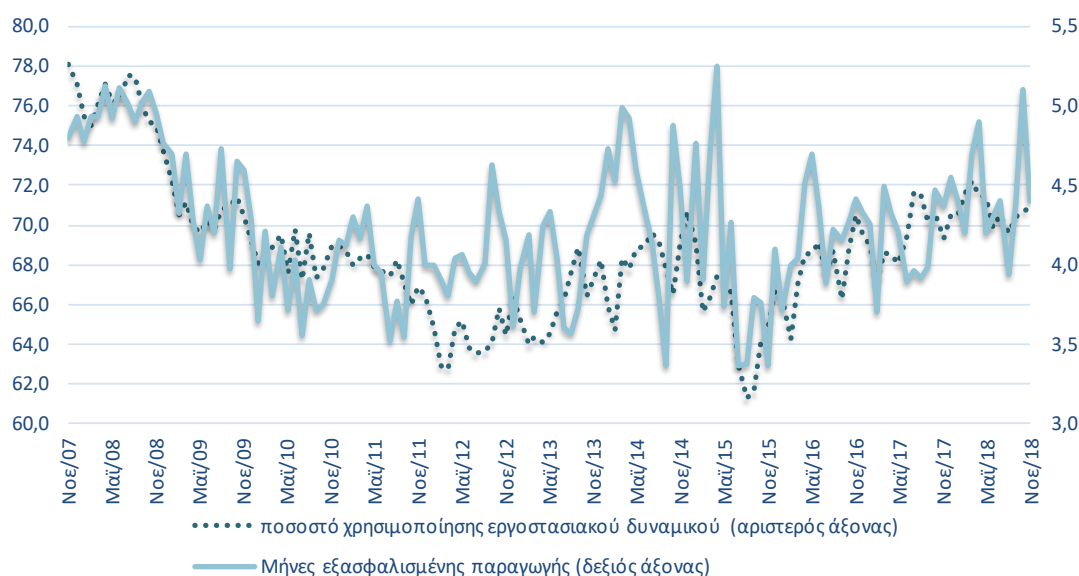
Ως προς τα **αποθέματα έτοιμων προϊόντων**, το σχετικό ισοζύγιο παραμένει στις +11 μονάδες, με το 18% (από 16%) των επιχειρήσεων να αναφέρει υψηλά για την εποχή αποθέματα και το 7% (από 6%) να δηλώνει το αντίθετο.

Διάγραμμα 5. Εκτιμήσεις για το επίπεδο παραγγελιών και τρέχουσας ζήτησης και εκτιμήσεις για τα αποθέματα έτοιμων προϊόντων (ισοζύγιο θετικών – αρνητικών απαντήσεων)



Πηγή: IOBE

Διάγραμμα 6. Ποσοστό χρησιμοποίησης εργοστασιακού δυναμικού και μήνες εξασφαλισμένης παραγωγής



Πηγή: IOBE

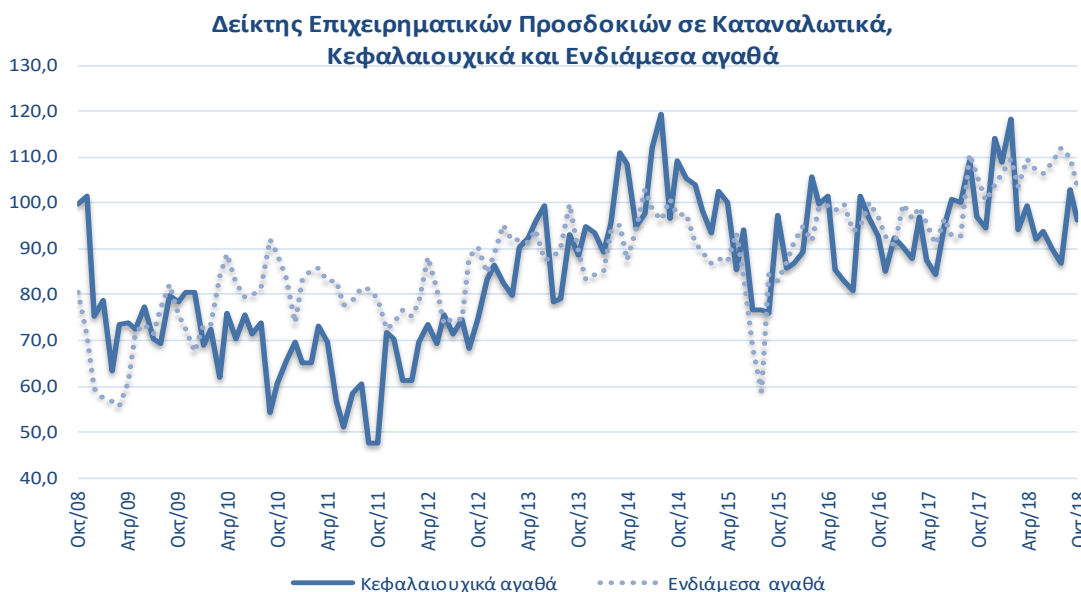
Οι **μήνες εξασφαλισμένης παραγωγής** διαμορφώνονται στους 4,4 (από 5,1) μήνες, ενώ στο 70,9% παραμένει το **ποσοστό χρησιμοποίησης εργοστασιακού δυναμικού**. Γενικά, άλλωστε, μετά το καλοκαίρι του 2015, η χρησιμοποίηση του εργοστασιακού δυναμικού έχει ενισχυθεί σημαντικά, κινούμενη συνήθως πάνω από το 70%, λόγω της αυξημένης παραγωγής.

Σε επίπεδο βασικών τομέων, οι τάσεις των προσδοκιών είναι μικτές. Αναλυτικά:

Ο δείκτης επιχειρηματικών προσδοκιών στα **Καταναλωτικά αγαθά** κινήθηκε ανοδικά, στις 101,2 (από 96,2) μονάδες, με βελτίωση σε όλες τις βασικές μεταβλητές του δείκτη.

Συγκεκριμένα, το ισοζύγιο παραγγελιών και εγχώριας ζήτησης αυξάνεται στις -2 (από -9) μονάδες, ενώ ο δείκτης προβλέψεων για την παραγωγή κινείται στις +12 (από +7) μονάδες, με το δείκτη εκτιμήσεων των αποθεμάτων να περιορίζεται κατά 2 μονάδες (στις +10) μονάδες. Οι τάσεις στις εξαγωγικές μεταβλητές είναι μικτές, ενώ στις προβλέψεις για την απασχόληση, το ισοζύγιο των -2 μονάδων μεταβάλλεται στις +4 μονάδες. Τέλος, οι προβλέψεις για τις τιμές δηλώνουν σταθερότητα, με το σχετικό δείκτη να κινείται εκ νέου στις +5 μονάδες και το 82% (από 85%) των επιχειρήσεων να μην αναμένει μεταβολές τους.

Διάγραμμα 7. Δείκτης Επιχειρηματικών Προσδοκιών στα Καταναλωτικά, Κεφαλαιουχικά και Ενδιάμεσα αγαθά (2000-2010=100)



Πηγή: ΙΟΒΕ

Στα **Κεφαλαιουχικά αγαθά** ο δείκτης αυξάνεται επίσης, στις 100,2 (από 96,2) μονάδες, λόγω μικρής ανόδου της παραγωγής και της τρέχουσας ζήτησης, αφού ο δείκτης των αποθεμάτων αυξάνεται. Συγκεκριμένα, το ισοζύγιο των προβλέψεων για την παραγωγή αυξάνεται οριακά στις +18 μονάδες, ενώ ο αρνητικός δείκτης των εκτιμήσεων για τις παραγγελίες και τη ζήτηση περιορίζεται στις -18 (από -30) μονάδες. Η τάση στο ισοζύγιο εκτιμήσεων για τα αποθέματα δηλώνει κλιμάκωση (στις +20 από +17 μον. ο δείκτης), ενώ στις εξαγωγικές προοπτικές καταγράφονται έντονα ανοδικές τάσεις. Στις προβλέψεις για τη βραχυπρόθεσμη εξέλιξη της απασχόλησης, η μεταβολή είναι αρνητική, αν και οριακή (-2 μον. το ισοζύγιο), ενώ ως προς τις τιμές, ο δείκτης της -1 μονάδας αυξάνεται στις +8 μονάδες, με 8 στις 10 επιχειρήσεις να αναμένουν σταθερότητα.

Τέλος, πτωτικά κινείται ο δείκτης στα **Ενδιάμεσα αγαθά**, στις 93,8 (από 103,6) μονάδες, λόγω της επιδείνωσης σε όλες τις κύριες μεταβλητές του. Συγκεκριμένα, το ισοζύγιο παραγγελιών και ζήτησης μειώνεται στις -29 (από -18) μονάδες, ενώ οι εκτιμήσεις για τα αποθέματα κλιμακώνονται (+10 από +6 μον. ο δείκτης) και το ισοζύγιο των προβλέψεων για την παραγωγή περιορίζεται κατά 14 μονάδες, στις +5. Η τάση στους εξαγωγικούς δείκτες είναι πτωτική, όπως και στις προβλέψεις για την απασχόληση, όπου ο σχετικός δείκτης χάνει 2 μονάδες και ισοσκελίζεται. Τέλος, το ισοζύγιο στις προσδοκίες για τις τιμές αυξάνεται ελαφρώς στις +5 (από +5) μονάδες.