



ΙΔΡΥΜΑ ΟΙΚΟΝΟΜΙΚΩΝ & ΒΙΟΜΗΧΑΝΙΚΩΝ ΕΡΕΥΝΩΝ

ΑΠΟΤΕΛΕΣΜΑΤΑ ΕΡΕΥΝΩΝ ΟΙΚΟΝΟΜΙΚΗΣ ΣΥΓΚΥΡΙΑΣ

ΣΤΟΝ ΤΟΜΕΑ ΤΗΣ ΒΙΟΜΗΧΑΝΙΑΣ

ΔΕΚΕΜΒΡΙΟΣ 2018

Χορηγός:



ΕΛΛΗΝΙΚΗ ΠΑΡΑΓΩΓΗ

ΣΥΜΒΟΥΛΙΟ ΒΙΟΜΗΧΑΝΙΩΝ ΓΙΑ ΤΗΝ ΑΝΑΠΤΥΞΗ

18 Ιανουαρίου 2019

Το IOBE διεξάγει κάθε μήνα από το 1981 Έρευνες Οικονομικής Συγκυρίας στις επιχειρήσεις στους τέσσερις τομείς της οικονομίας και, από τον Μάιο του 2008, και στους καταναλωτές. Οι έρευνες αποτελούν μέρος του κοινού εναρμονισμένου προγράμματος που χρηματοδοτείται από την Ευρωπαϊκή Ένωση (DG ECFIN) και διεξάγονται αποκλειστικά και μόνο από το IOBE για την Ελλάδα για λογαριασμό της Ευρωπαϊκής Επιτροπής. Τα αποτελέσματά τους χρησιμοποιούνται για τον υπολογισμό του δείκτη οικονομικού κλίματος στην Ελλάδα και στις υπόλοιπες ευρωπαϊκές χώρες, ενώ δημοσιεύονται αναλυτικά στις εκδόσεις της Ευρωπαϊκής Επιτροπής. Κάθε μήνα το IOBE δημοσιεύει στην ιστοσελίδα του το πλήρες δελτίο οικονομικής συγκυρίας. **Στο παρόν δελτίο, που υποστηρίζεται από την Ελληνική Παραγωγή - Συμβούλιο Βιομηχανιών για την Ανάπτυξη - παρουσιάζονται αναλυτικότερα τα αποτελέσματα για τον τομέα της Βιομηχανίας.** Όλα τα δελτία συγκυρίας μπορείτε να τα βρείτε εδώ: http://iobe.gr/ec_situation.asp?PD=2017

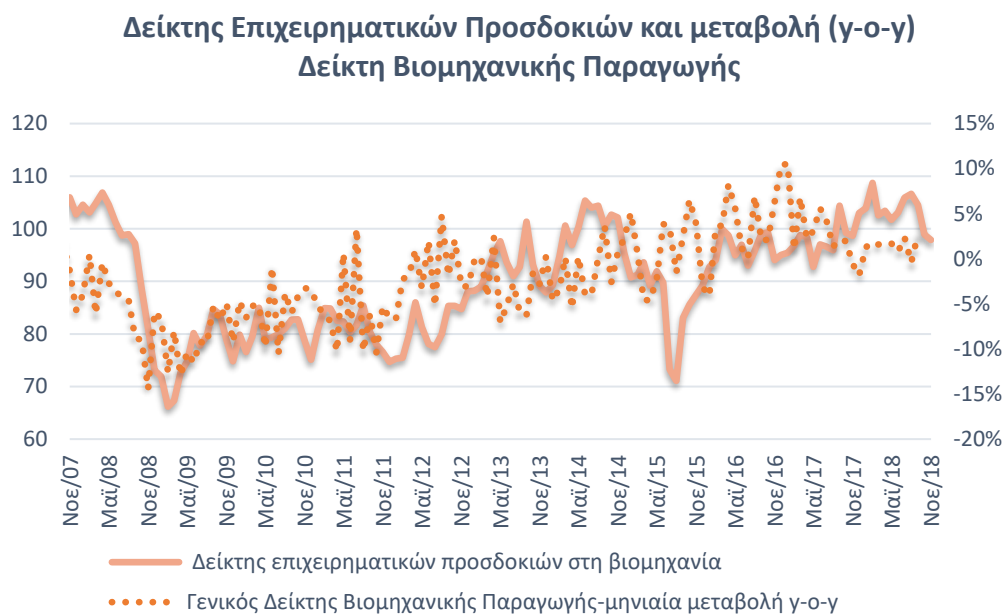
Αμετάβλητος ο δείκτης οικονομικού κλίματος, αλλά συνεχίζεται η βελτίωση της καταναλωτικής εμπιστοσύνης

Ο Δείκτης Οικονομικού Κλίματος παρέμεινε αμετάβλητος ουσιαστικά τον Δεκέμβριο, στις 101,6 μονάδες έναντι 101,8 μονάδων τον Νοέμβριο. Επιδεινώνονται οι προσδοκίες στη Βιομηχανία και τις Κατασκευές αλλά σημειώνεται βελτίωση στο Λιανικό Εμπόριο στις Υπηρεσίες και βεβαίως στην καταναλωτική εμπιστοσύνη. Η τελευταία σημειώνει νέα υψηλότερη επίδοση από τον Μάρτιο του 2015, μετά από συνεχή ανοδική πορεία 6 μηνών. Συνολικά, η οικονομία βρίσκεται, ωστόσο σε αναμονή, καθώς επιχειρήσεις και νοικοκυριά προσπαθούν να προσαρμοστούν ενόψει των δεδομένων που δημιουργεί η έξοδος από το τελευταίο πρόγραμμα. Το οικονομικό κλίμα ήταν βελτιωμένο το 2018 σε σχέση με το 2017, ενώ οι προσδοκίες των νοικοκυριών έχουν βελτιωθεί συνολικά, ενδεχομένως και από τον σχεδιασμό για κοινωνικά επιδόματα και άλλες παροχές. Θα πρέπει να σημειωθεί πάντως ότι ειδικά η καταναλωτική εμπιστοσύνη βελτιώνεται συστηματικά σε προεκλογικές περιόδους. Από την άλλη πλευρά, οι επιχειρηματικές προσδοκίες εξασθένησαν στο δεύτερο μισό του 2018. Εξάιρεση αποτελεί ο κλάδος του Λιανικού Εμπορίου, όπου η βελτίωση των προσδοκιών φαίνεται να ακολουθεί πορεία παράλληλη με την καταναλωτική εμπιστοσύνη. Συνολικά, η πορεία του δείκτη οικονομικού κλίματος καθ' όλη τη διάρκεια του 2018 είναι συνεπής με τις εκτιμήσεις για τους ρυθμούς μεγέθυνσης της οικονομίας.

Νέα, μικρή όμως επιδείνωση επιχειρηματικών προσδοκιών, κυρίως λόγω περαιτέρω κάμψης στις προβλέψεις για παραγωγή

Ο Δείκτης Επιχειρηματικών Προσδοκιών στη Βιομηχανία υποχωρεί τον Δεκέμβριο για τέταρτο μήνα, στις 96,4 (από 97,9 τον Νοέμβριο) μονάδες, επίδοση χαμηλότερη και εκείνης πριν ένα χρόνο (103 μον.). Η σταδιακή ανάκαμψη της οικονομίας, σε συνδυασμό με την άνοδο των εξαγωγών συνολικά δημιουργούν ευνοϊκές προϋποθέσεις για τις προοπτικές του τομέα. Το διεθνές περιβάλλον συνεχίζει όμως να επηρεάζει τις εξωστρεφείς επιχειρήσεις της εγχώριας βιομηχανίας, εν μέσω του εμπορικού πολέμου μεταξύ ΗΠΑ και Κίνας, οποίος δεν έχει λάβει οριστικά χαρακτηριστικά. Η Ευρωπαϊκή Επιτροπή άλλωστε προετοιμάζεται για εμπορικές συνομιλίες με τις ΗΠΑ με στόχο την επίτευξη συμφωνίας για την άρση των δασμών που επιβάλλονται στα βιομηχανικά προϊόντα, ενώ ακόμη επίκειται η απειλή της επιβολής δασμών από τις ΗΠΑ στα αυτοκίνητα και τα εξαρτήματα αυτοκινήτων.

Διάγραμμα 1. Δείκτης Επιχειρηματικών Προσδοκιών και μεταβολή βιομηχανικής παραγωγής



Πηγές: IOBE, ΕΛΣΤΑΤ

Πίνακας 1: Δείκτης Επιχειρηματικών Προσδοκιών στη Βιομηχανία

Τομέας	Ακραίες τιμές				Μέσος όρος						
	Min	Max	2001-2017		2013	2014	2015	2016	2017		
Βιομηχανία (2000-2010=100)	66,2 (Φ. 2009)	117,6 (Μάρ. 2000)	95,1		92,6	99,7	86,3	96,1	98,1		
2017											
I	Φ	M	A	M	I	I	A	Σ	O	N	Δ
95,4	96,8	98,8	98,4	92,8	97,0	96,6	95,9	104,4	99,2	98,7	103,0
2018											
I	Φ	M	A	M	I	I	A	Σ	O	N	Δ
103,9	108,7	102,6	103,4	101,7	103,1	105,9	106,6	104,5	98,9	97,9	96,4

Σημείωση: Ο δείκτης επιχειρηματικών προσδοκιών υπολογίζεται με βάση τις προβλέψεις παραγωγής, τις εκτιμήσεις για το ύψος των αποθεμάτων και τις εκτιμήσεις για τις παραγγελίες και τη ζήτηση.

Πηγή: IOBE

Οι εξαγωγές εξακολουθούν να στηρίζουν δυναμικά την εγχώρια μεταποίηση, καθώς εκείνες των βιομηχανικών προϊόντων κινούνται ανοδικά. Συγκεκριμένα, όπως αποτυπώνεται και στον παρακάτω πίνακα, την περίοδο Ιανουαρίου – Οκτωβρίου 2018 σε σχέση με την αντίστοιχη περίοδο του 2017 οι εξαγωγές βιομηχανικών προϊόντων έχουν αυξηθεί κατά 13%, ενώ το σύνολο των εξαγωγών προϊόντων κατά 17,6%.

Από την άλλη πλευρά, οι εισαγωγές βιομηχανικών προϊόντων έχουν επίσης αυξηθεί την περίοδο Ιανουαρίου – Οκτωβρίου 2018 αλλά αισθητά λιγότερο από τις εξαγωγές βιομηχανικών προϊόντων την ίδια περίοδο (3,7%), ενώ το εμπορικό έλλειμμα στα βιομηχανικά προϊόντα έχει μειωθεί από €14.191 εκατ. στα €13.766 εκατ., δηλαδή κατά -3%. Αντίθετα, το ελλειμματικό ισοζύγιο στο σύνολο των εξαγόμενων προϊόντων έχει αυξηθεί την περίοδο Ιανουαρίου – Οκτωβρίου 2018 σε σχέση με την αντίστοιχη περίοδο του 2017 κατά 0,1% (από €17.705 εκατ. στα €17.726 εκατ.).

Πίνακας 2. Εξαγωγές προϊόντων, Ιανουάριος – Οκτώβριος 2018

Προϊόν	Αξία (εκατ. €)		% Μεταβολή	% Σύνθεση	
	2018*	2017*	18*/17*	2018*	2017*
Βιομηχανικά προϊόντα	11.394,3	10.079,0	13,0%	41,5%	43,2%
Χημικά προϊόντα & συναφή (μ.α.κ.)	2.837,2	2.511,3	13,0%	10,3%	10,8%
Βιομηχανικά είδη ταξινομημένα κατά πρώτη ύλη	4.357,1	3.804,6	14,5%	15,9%	16,3%
Μηχανήματα & υλικό μεταφορών	2.386,7	2.084,6	14,5%	8,7%	8,9%
Διάφορα βιομηχανικά είδη	1.813,3	1.678,5	8,0%	6,6%	7,2%
Συνολικές εξαγωγές προϊόντων	27.437,8	23.324,5	17,6%	100,0%	100,0%

*Προσωρινά στοιχεία

Πηγή: ΠΣΕ, Επεξεργασία IOBE

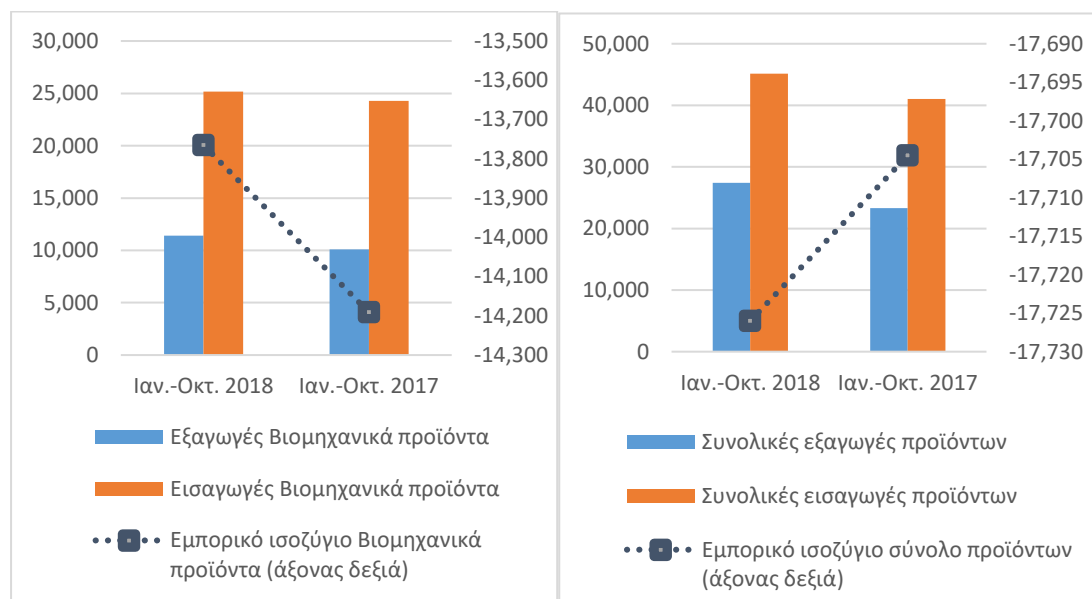
Πίνακας 3. Εισαγωγές προϊόντων, Ιανουάριος – Οκτώβριος 2018

Προϊόν	Αξία (εκατ. €)		% Μεταβολή	% Σύνθεση	
	2018*	2017*	18*/17*	2018*	2017*
Βιομηχανικά προϊόντα	25.159,8	24.270,1	3,7%	55,7%	59,2%
Χημικά προϊόντα & συναφή (μ.α.κ.)	6.564,8	6.118,9	7,3%	14,5%	14,9%
Βιομηχανικά είδη ταξινομημένα κατά πρώτη ύλη	5.255,5	4.786,1	9,8%	11,6%	11,7%
Μηχανήματα & υλικό μεταφορών	8.745,7	9.101,9	-3,9%	19,4%	22,2%
Διάφορα βιομηχανικά είδη	4.593,8	4.263,2	7,8%	10,2%	10,4%
Συνολικές εισαγωγές προϊόντων	45.163,8	41.029,1	10,1%	100,0%	100,0%

*Προσωρινά στοιχεία

Πηγή: ΠΣΕ, Επεξεργασία IOBE

Διάγραμμα 2. Εμπορικό ισοζύγιο βιομηχανικών προϊόντων και συνόλου προϊόντων



Πηγή: ΠΣΕ, Επεξεργασία IOBE

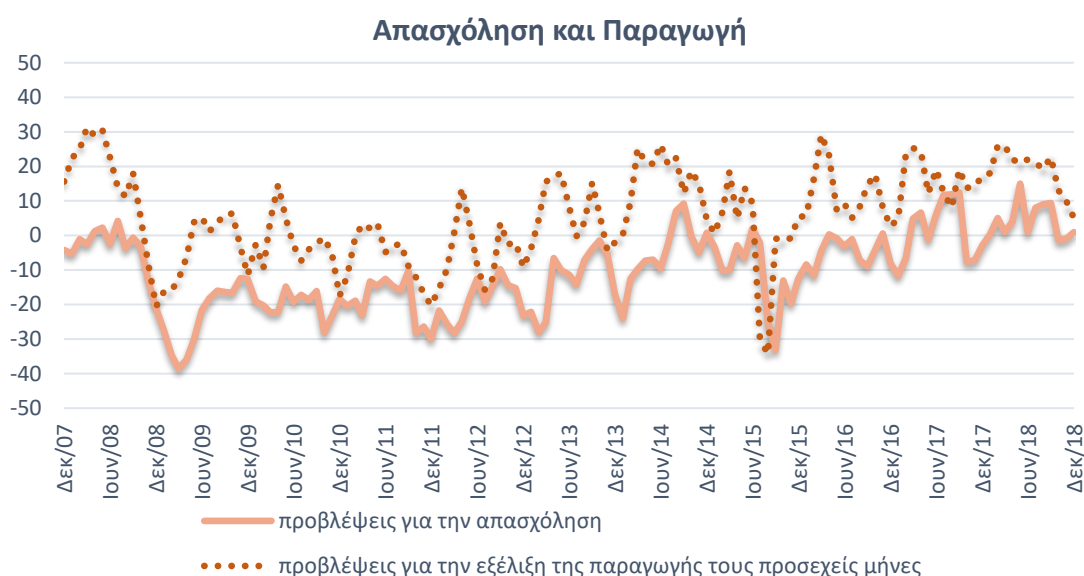
Από τις βασικές μεταβλητές του δείκτη, το αρνητικό ισοζύγιο των εκτιμήσεων για τις παραγγελίες και τη ζήτηση και ο δείκτης στις εκτιμήσεις για τα αποθέματα επιδεινώθηκαν

ελαφρώς, ενώ το ισοζύγιο στις προβλέψεις για την παραγωγή τους προσεχείς μήνες υποχώρησε εντονότερα¹. Αναλυτικότερα:

Στις προβλέψεις για την εξέλιξη της παραγωγής τους προσεχείς 3-4 μήνες, το σχετικό ισοζύγιο χάνει 5 μονάδες και διαμορφώνεται στις 5, με το 21% (από 23%) των επιχειρήσεων να προβλέπει άνοδο της παραγωγής του το επόμενο τρίμηνο και ένα 16% (από 13%) μείωσή της.

Ο δείκτης στις προβλέψεις για την απασχόληση αυξάνεται οριακά τον Δεκέμβριο (+2 από +1 μον.), με το ποσοστό των επιχειρήσεων που προβλέπει άνοδο απασχόλησης το προσεχές τρίμηνο να κινείται και πάλι στο 9%, έναντι ενός 7% (από 8%) που αναμένει υποχώρηση.

Διάγραμμα 3. Προβλέψεις για την παραγωγή και την απασχόληση στους προσεχείς μήνες (ισοζύγιο θετικών – αρνητικών απαντήσεων)



Πηγή: IOBE

Οι θετικές προβλέψεις για τις πωλήσεις τους προσεχείς μήνες επιδεινώνονται τον Δεκέμβριο (+10 από +19 μον. το ισοζύγιο), με το 22% (από 28%) των επιχειρήσεων να αναμένει άνοδο το προσεχές χρονικό διάστημα και το 12% (από 9%) εκ νέου μείωσή τους. Ο δείκτης εκτιμήσεων για τις τρέχουσες πωλήσεις επίσης μειώνεται, στις +5 (από +12) μονάδες.

Στους δείκτες εξαγωγικής δραστηριότητας καταγράφονται τον Δεκέμβριο μικτές τάσεις: οι εκτιμήσεις για τις εξαγωγές κατά το τελευταίο τρίμηνο ενισχύονται οριακά (+13 από +11 μον. ο δείκτης), όμως στις εκτιμήσεις για τις παραγγελίες και τη ζήτηση εξωτερικού σημειώνεται

¹ Ο Δείκτης Επιχειρηματικών προσδοκιών στη Βιομηχανία προκύπτει από το συνθετικό αποτέλεσμα τριών επιμέρους μεταβλητών που περιλαμβάνονται στην έρευνα: α) τις εκτιμήσεις για το επίπεδο παραγγελιών και τρέχουσας ζήτησης, β) τις προβλέψεις για την εξέλιξη της παραγωγής τους προσεχείς μήνες και γ) τις εκτιμήσεις για τα αποθέματα έτοιμων προϊόντων. Η έρευνα όμως περιλαμβάνει και άλλες μεταβλητές που παρουσιάζουν εξαιρετικό ενδιαφέρον.

επιδείνωση (-15 από -13 μον. ο δείκτης), με τις προβλέψεις για εξαγωγές τους προσεχείς μήνες να περιορίζονται περαιτέρω (+4 από +9 μον. ο δείκτης).

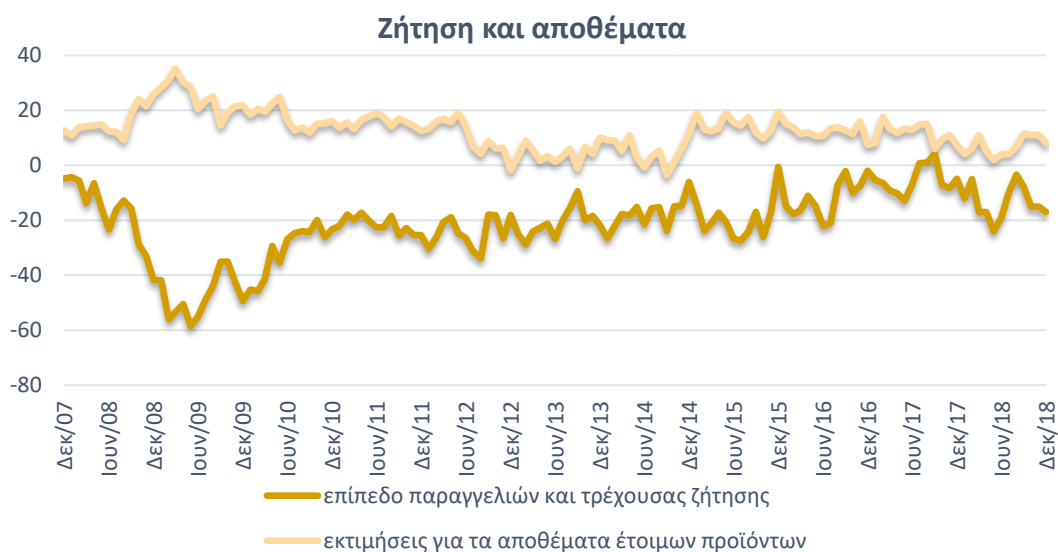
Διάγραμμα 4. Εκτιμήσεις και προβλέψεις για τις πωλήσεις και την πορεία των τιμών (ισοζύγιο θετικών – αρνητικών απαντήσεων)



Πηγή: IOBE

Αναφορικά με τις **προβλέψεις για τις μεταβολές των τιμών**, το σχετικό ισοζύγιο κινείται στις +3 (από +6) μονάδες, με το 74% (από 80%) των επιχειρήσεων να μην αναμένει μεταβολές τους το επόμενο τρίμηνο. Εξάλλου, με βάση τα στοιχεία της ΕΛΣΤΑΤ, σε όρους τιμών παραγωγού στη βιομηχανία, καταγράφεται σημαντική πτώση τον Νοέμβριο σε σχέση με τον Οκτώβριο (-3,2%) και άνοδος της τάξης του 2,9% σε σχέση με την αντίστοιχη περυσινή περίοδο.

Διάγραμμα 5. Εκτιμήσεις για το επίπεδο παραγγελιών και τρέχουσας ζήτησης και εκτιμήσεις για τα αποθέματα έτοιμων προϊόντων (ισοζύγιο θετικών – αρνητικών απαντήσεων)

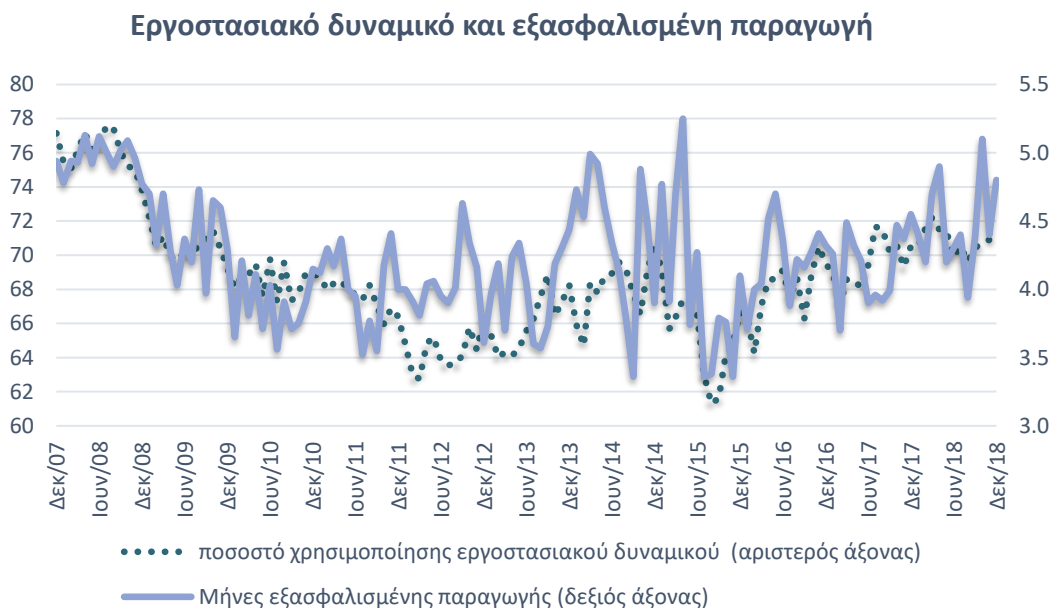


Πηγή: IOBE

Σε επίπεδο παραγγελιών και τρέχουσας ζήτησης, ο αρνητικός δείκτης διαμορφώνεται τον Δεκέμβριο στις -17 μονάδες (από -15 μον.), με το 22% των επιχειρήσεων να δηλώνουν χαμηλές για την εποχή παραγγελίες και το 6% να αναφέρει το αντίθετο.

Ως προς τα αποθέματα έτοιμων προϊόντων, το σχετικό ισοζύγιο περιορίζεται μετά από δύο μήνες σταθερότητας στις 8 (από 11) μονάδες, με το 18% των επιχειρήσεων να αναφέρει υψηλά για την εποχή αποθέματα και το 9% (από 7%) να δηλώνει το αντίθετο.

Διάγραμμα 6. Ποσοστό χρησιμοποίησης εργοστασιακού δυναμικού και μήνες εξασφαλισμένη παραγωγή



Πηγή: IOBE

Οι μήνες εξασφαλισμένη παραγωγής διαμορφώνονται στους 4,8 (από 4,4) μήνες, με το ποσοστό χρησιμοποίησης εργοστασιακού δυναμικού να αυξάνεται ελαφρά, στο 71,5%. Όπως έχει ήδη επισημανθεί και σε προηγούμενα δελτία, μετά το καλοκαίρι του 2015, η χρησιμοποίηση του εργοστασιακού δυναμικού έχει ενισχυθεί σημαντικά, κινούμενη συνήθως πάνω από το 70%, λόγω της αυξημένης παραγωγής.

Σε επίπεδο βασικών τομέων, οι τάσεις των προσδοκιών είναι μικτές. Αναλυτικά:

Σε επίπεδο βασικών τομέων, η τάση των προσδοκιών στα Καταναλωτικά αγαθά είναι πτωτική, με το δείκτη να διαμορφώνεται στις 99,6 (από 101,2) μονάδες, με επιδείνωση σε όλες τις βασικές μεταβλητές του δείκτη. Συγκεκριμένα, το ισοζύγιο παραγγελιών και εγχώριας ζήτησης μειώνεται στις -11 (από -2) μονάδες, ενώ ο δείκτης προβλέψεων για την παραγωγή κινείται στις +8 (από +12) μονάδες, με το δείκτη εκτιμήσεων των αποθεμάτων να περιορίζεται στις +2 μονάδες (από +10) μονάδες. Οι τάσεις στις εξαγωγικές μεταβλητές είναι μικτές, ενώ στις προβλέψεις για την απασχόληση, το ισοζύγιο των +4 μονάδων μεταβάλλεται οριακά προς τα κάτω, στις +3 μονάδες. Τέλος, οι προβλέψεις για τις τιμές υποδηλώνουν μικρή αποκλιμάκωση, με το σχετικό δείκτη να κινείται στη +1 (από +5) μονάδες και το 82% των επιχειρήσεων να μην αναμένει μεταβολές τους.

Διάγραμμα 7. Δείκτης Επιχειρηματικών Προσδοκιών στα Καταναλωτικά, Κεφαλαιουχικά και Ενδιάμεσα αγαθά (2000-2010=100)



Πηγή: ΙΟΒΕ

Αντιθέτως στα **Κεφαλαιουχικά αγαθά**, ο δείκτης αυξάνεται, στις 102,8 (από 100,2) μονάδες, λόγω μικρής βελτίωσης της παραγωγής και της τρέχουσας ζήτησης, ενώ ο δείκτης των αποθεμάτων μειώνεται. Συγκεκριμένα, το ισοζύγιο των προβλέψεων για την παραγωγή μειώνεται στις +15 (από +18) μονάδες, ενώ ο αρνητικός δείκτης των εκτιμήσεων για τις παραγγελίες και τη ζήτηση αμβλύνεται στις -11 (από -18) μονάδες. Η τάση στο ισοζύγιο εκτιμήσεων για τα αποθέματα δηλώνει αποκλιμάκωση (στις +16 από +20 μον. ο δείκτης), ενώ στις εξαγωγικές προοπτικές καταγράφονται κυρίως ανοδικές τάσεις. Στις προβλέψεις για τη βραχυπρόθεσμη εξέλιξη της απασχόλησης, η μεταβολή είναι οριακά θετική (στη -1 μον. το ισοζύγιο), ενώ ως προς τις τιμές, ο σχετικός δείκτης των +8 μονάδων παραμένει αμετάβλητος, με 8 στις 10 επιχειρήσεις να αναμένουν σταθερότητα.

Τέλος, πτωτικά κινείται ο δείκτης στα **Ενδιάμεσα αγαθά**, στις 91,6 (από 93,8) μονάδες, λόγω της επιδείνωσης στις περισσότερες από τις κύριες μεταβλητές του. Συγκεκριμένα, το ισοζύγιο παραγγελιών και ζήτησης αυξάνεται στις -25 (από -29) μονάδες, ενώ οι εκτιμήσεις για τα αποθέματα κλιμακώνονται (+13 από +10 μον. ο δείκτης). Το ισοζύγιο των προβλέψεων για την παραγωγή περιορίζεται κατά 7 μονάδες, στις -2, ενώ η τάση στους εξαγωγικούς δείκτες είναι πτωτική, με τις προβλέψεις για την απασχόληση να κερδίζουν ελαφρά έδαφος (στις +2 από 0 μον. ο σχετικός δείκτης). Τέλος, το ισοζύγιο στις προσδοκίες για τις τιμές παραμένει στα ίδια σχεδόν επίπεδα (στις +4 μον.), με το 19% (από 13%) των επιχειρήσεων να αναμένει άνοδό τους και ένα 15% (από 8%) να προσδοκά αντίθετα μείωση.