



ΙΔΡΥΜΑ ΟΙΚΟΝΟΜΙΚΩΝ & ΒΙΟΜΗΧΑΝΙΚΩΝ ΕΡΕΥΝΩΝ

ΑΠΟΤΕΛΕΣΜΑΤΑ ΕΡΕΥΝΩΝ ΟΙΚΟΝΟΜΙΚΗΣ ΣΥΓΚΥΡΙΑΣ

ΣΤΟΝ ΤΟΜΕΑ ΤΗΣ ΒΙΟΜΗΧΑΝΙΑΣ

ΙΑΝΟΥΑΡΙΟΣ 2019

Χορηγός:



ΕΛΛΗΝΙΚΗ ΠΑΡΑΓΩΓΗ

ΣΥΜΒΟΥΛΙΟ ΒΙΟΜΗΧΑΝΙΩΝ ΓΙΑ ΤΗΝ ΑΝΑΠΤΥΞΗ

26 Φεβρουαρίου 2019

Το IOBE διεξάγει κάθε μήνα από το 1981 Έρευνες Οικονομικής Συγκυρίας στις επιχειρήσεις στους τέσσερις τομείς της οικονομίας και, από τον Μάιο του 2008, και στους καταναλωτές. Οι έρευνες αποτελούν μέρος του κοινού εναρμονισμένου προγράμματος που χρηματοδοτείται από την Ευρωπαϊκή Ένωση (DG ECFIN) και διεξάγονται αποκλειστικά και μόνο από το IOBE για την Ελλάδα για λογαριασμό της Ευρωπαϊκής Επιτροπής. Τα αποτελέσματά τους χρησιμοποιούνται για τον υπολογισμό του δείκτη οικονομικού κλίματος στην Ελλάδα και στις υπόλοιπες ευρωπαϊκές χώρες, ενώ δημοσιεύονται αναλυτικά στις εκδόσεις της Ευρωπαϊκής Επιτροπής. Κάθε μήνα το IOBE δημοσιεύει στην ιστοσελίδα του το πλήρες δελτίο οικονομικής συγκυρίας. **Στο παρόν δελτίο, που υποστηρίζεται από την Ελληνική Παραγωγή - Συμβούλιο Βιομηχανιών για την Ανάπτυξη - παρουσιάζονται αναλυτικότερα τα αποτελέσματα για τον τομέα της Βιομηχανίας.** Όλα τα δελτία συγκυρίας μπορείτε να τα βρείτε εδώ: http://iobe.gr/ec_situation.asp?PD=2017

Υποχώρηση του δείκτη οικονομικού κλίματος, με άνοδο της καταναλωτικής εμπιστοσύνης

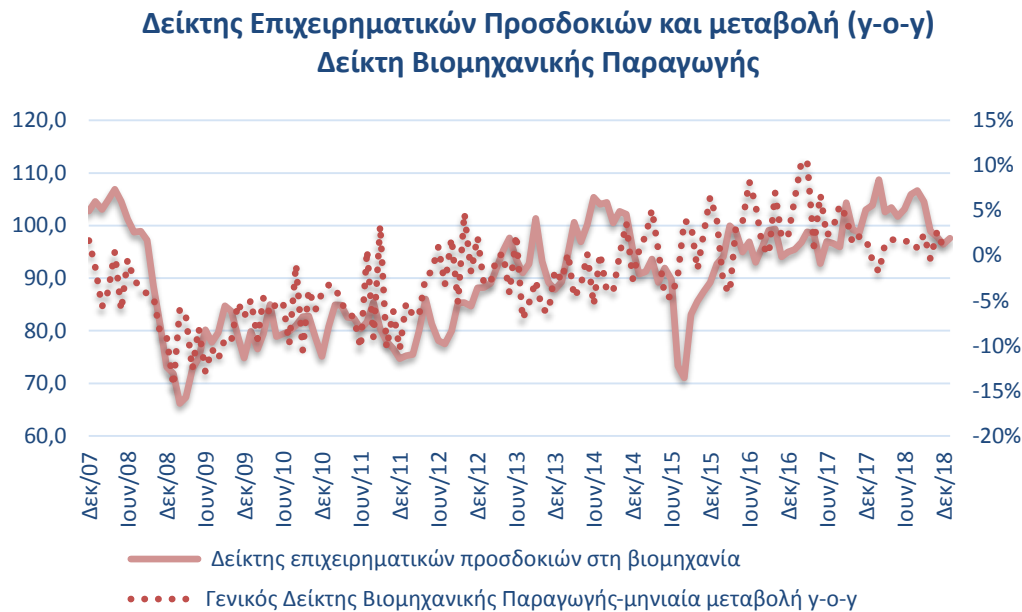
Ο Δείκτης Οικονομικού Κλίματος κινείται πτωτικά τον Ιανουάριο, καθώς διαμορφώνεται στις 99,6 (από 101,6) μονάδες. Στη Βιομηχανία, τις Κατασκευές και στο Λιανικό Εμπόριο καταγράφεται βελτίωση του κλίματος, με το τελευταίο μάλιστα να κινείται σε υψηλά 10ετίας. Από την άλλη πλευρά όμως, η μεγάλη επιδείνωση του κλίματος που καταγράφεται στις Υπηρεσίες, αντισταθμίζει την άνοδο στους υπόλοιπους τομείς, όπως και στην καταναλωτική εμπιστοσύνη, η οποία βελτιώνεται για έναν ακόμη μήνα. Στην τρέχουσα συγκυρία το οικονομικό κλίμα συνδιαμορφώνεται από διαφορετικούς παράγοντες. Την αναζήτηση κατεύθυνσης στους πρώτους μήνες εκτός των προγραμμάτων, τη διαμόρφωση νέων όρων χρηματοδότησης της οικονομίας, την προεκλογική δυναμική και τις εξελίξεις στο διεθνές περιβάλλον. Όπως συμβαίνει σχεδόν συστηματικά σε προεκλογικές περιόδους, σημειώνεται πάντα βελτίωση της καταναλωτικής εμπιστοσύνης εξέλιξη που επηρεάζει και το λιανικό εμπόριο. Οι αποφάσεις και εξαγγελίες, ιδίως όσες αφορούν σε δημοσιονομικά μέτρα, π.χ. σε φοροελαφρύνσεις, παροχή επιδομάτων, αλλά και αυτές για προσλήψεις σίγουρα επηρεάζουν τις προσδοκίες. Στην πλευρά των επιχειρήσεων όμως, η εικόνα είναι μικτή τους τελευταίους μήνες. Άλλωστε, για τις εξωστρεφείς οικονομικές μονάδες, είναι πολύ σημαντικές οι εκτιμήσεις για βελτίωση ή επιδείνωση του κλίματος διεθνώς και ιδίως για την εξέλιξη της ζήτησης για προϊόντα και υπηρεσίες από το εξωτερικό.

Στη βιομηχανία όμως καταγράφεται μικρή βελτίωση επιχειρηματικών προσδοκιών, λόγω ενισχυμένων προβλέψεων για την παραγωγή

Ο Δείκτης Επιχειρηματικών Προσδοκιών στη Βιομηχανία ενισχύεται ελαφρώς τον Ιανουάριο, μετά από ένα τετράμηνο υποχώρησης, στις 97,6 (από 96,4) μονάδες, επίδοση χαμηλότερη όμως εκείνης πριν από έναν χρόνο (103,9 μον.). Συνεπώς, παρά τη μεταβολή στην τάση, η άνοδος είναι μικρής έντασης. Αυτή η εξέλιξη είναι αρκετά συμβατή με τα πλέον πρόσφατα στοιχεία για τη βιομηχανική παραγωγή, του περασμένου Δεκεμβρίου, κατά τον οποίο αυτή υποχώρησε ήπια σε σύγκριση με τον προηγούμενο μήνα (-1,6%). Παρόμοια τάση σημειώθηκε τον ίδιο μήνα σε επίπεδο ΕΕ (-0,9%). Στη μικρή βελτίωση των προσδοκιών ενδεχομένως συνέβαλε σε κάποιο βαθμό η «εκεχειρία» 90 ημερών μεταξύ ΗΠΑ και Κίνας από τις αρχές του περασμένου Δεκεμβρίου, ως προς τους περιορισμούς στο διεθνές εμπόριο,

που δημιουργεί ελπίδες μεγαλύτερης αναστολής, ακόμα και τερματισμού τους. Άλλωστε, την τρέχουσα περίοδο βρίσκονται σε εξέλιξη διαπραγματεύσεις μεταξύ των δύο χωρών με στόχο την κατάργησή τους.

Διάγραμμα 1. Δείκτης Επιχειρηματικών Προσδοκιών και μεταβολή βιομηχανικής παραγωγής



Πηγή: ΙΟΒΕ, ΕΛΣΤΑΤ

Πίνακας 1: Δείκτης Επιχειρηματικών Προσδοκιών στη Βιομηχανία

Τομέας	Ακραίες τιμές				Μέσος όρος						
	Min		Max		2001-2018	2013	2014	2015	2016	2017	2018
Βιομηχανία (2000-2010=100)	66,2 (Φ. 2009)		117,6 (Μάρ. 2000)		95,9	92,6	99,7	86,3	96,1	98,1	102,8
2018											
Ι	Φ	Μ	Α	Μ	Ι	Ι	Α	Σ	Ο	Ν	Δ
103,9	108,7	102,6	103,4	101,7	103,1	105,9	106,6	104,5	98,9	97,9	96,4
2019											
Ι	Φ	Μ	Α	Μ	Ι	Ι	Α	Σ	Ο	Ν	Δ
97,6											

Σημείωση: Ο δείκτης επιχειρηματικών προσδοκιών υπολογίζεται με βάση τις προβλέψεις παραγωγής, τις εκτιμήσεις για το ύψος των αποθεμάτων και τις εκτιμήσεις για τις παραγγελίες και τη ζήτηση.

Πηγή: ΙΟΒΕ

Σε κάθε περίπτωση οι εξαγωγές εξακολουθούν να στηρίζουν δυναμικά την εγχώρια μεταποίηση. Συγκεκριμένα, οι εξαγωγές βιομηχανικών προϊόντων κινούνται ανοδικά, καθώς όπως αποτυπώνεται και στον παρακάτω πίνακα, την περίοδο Ιανουαρίου – Νοεμβρίου 2018 σε σχέση με την αντίστοιχη περίοδο του 2017 οι εξαγωγές βιομηχανικών προϊόντων έχουν αυξηθεί κατά 13,2%, ενώ το σύνολο των εξαγωγών προϊόντων κατά 17,6%.

Πίνακας 2. Εξαγωγές προϊόντων, Ιανουάριος –Νοέμβριος 2018

Προϊόν	Αξία (εκατ. €)		% Μεταβολή	% Σύνθεση	
	2018*	2017*	18*/17*	2018*	2017*
Βιομηχανικά προϊόντα	12.618,8	11.150,9	13,2%	41,4%	43,0%
Χημικά προϊόντα & συναφή (μ.α.κ.)	3.152,4	2.761,8	14,1%	10,3%	10,7%
Βιομηχανικά είδη ταξινομημένα κατά πρώτη ύλη	4.818,3	4.225,1	14,0%	15,8%	16,3%
Μηχανήματα & υλικό μεταφορών	2.607,3	2.304,0	13,2%	8,6%	8,9%
Διάφορα βιομηχανικά είδη	2.040,8	1.860,0	9,7%	6,7%	7,2%
Συνολικές εξαγωγές προϊόντων	30.478,3	25.911,4	17,6%	100,0%	100,0%

*Προσωρινά στοιχεία

Πηγή: ΠΣΕ, Επεξεργασία IOBE

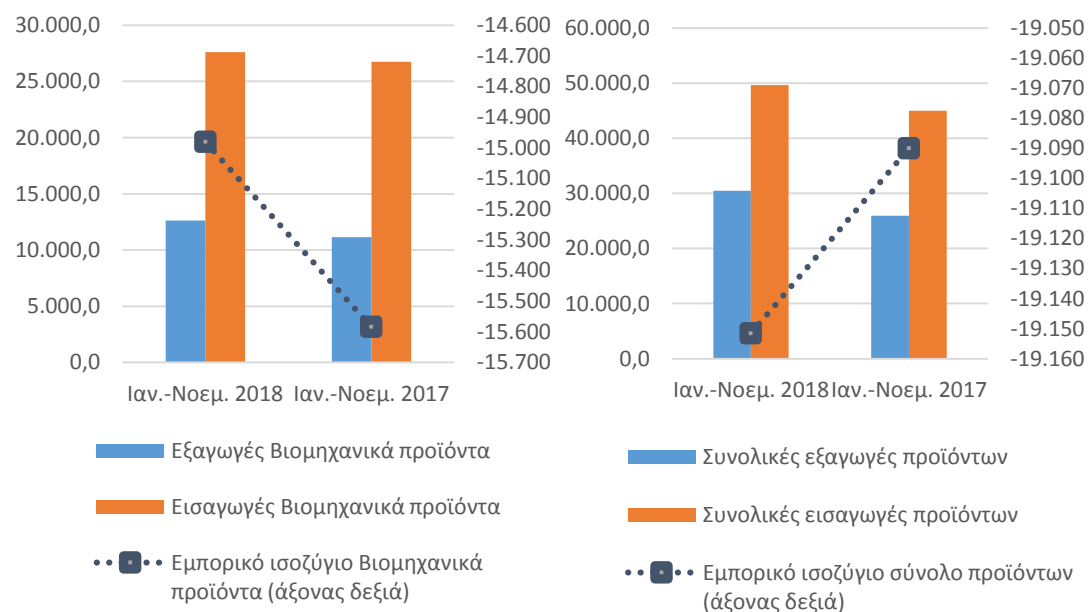
Πίνακας 3. Εισαγωγές προϊόντων, Ιανουάριος – Νοέμβριος 2018

Προϊόν	Αξία (εκατ. €)		% Μεταβολή	% Σύνθεση	
	2018*	2017*	18*/17*	2018*	2017*
Βιομηχανικά προϊόντα	27.599,1	26.735,3	3,2%	55,6%	59,4%
Χημικά προϊόντα & συναφή (μ.α.κ.)	7.200,7	6.727,1	7,0%	14,5%	14,9%
Βιομηχανικά είδη ταξινομημένα κατά πρώτη ύλη	5.782,5	5.310,4	8,9%	11,7%	11,8%
Μηχανήματα & υλικό μεταφορών	9.559,6	10.007,1	-4,5%	19,3%	22,2%
Διάφορα βιομηχανικά είδη	5.056,2	4.690,7	7,8%	10,2%	10,4%
Συνολικές εισαγωγές προϊόντων	49.629,9	45.001,4	10,3%	100,0%	100,0%

*Προσωρινά στοιχεία

Πηγή: ΠΣΕ, Επεξεργασία IOBE

Διάγραμμα 2. Εμπορικό ισοζύγιο βιομηχανικών προϊόντων και συνόλου προϊόντων



Πηγή: ΠΣΕ, Επεξεργασία IOBE

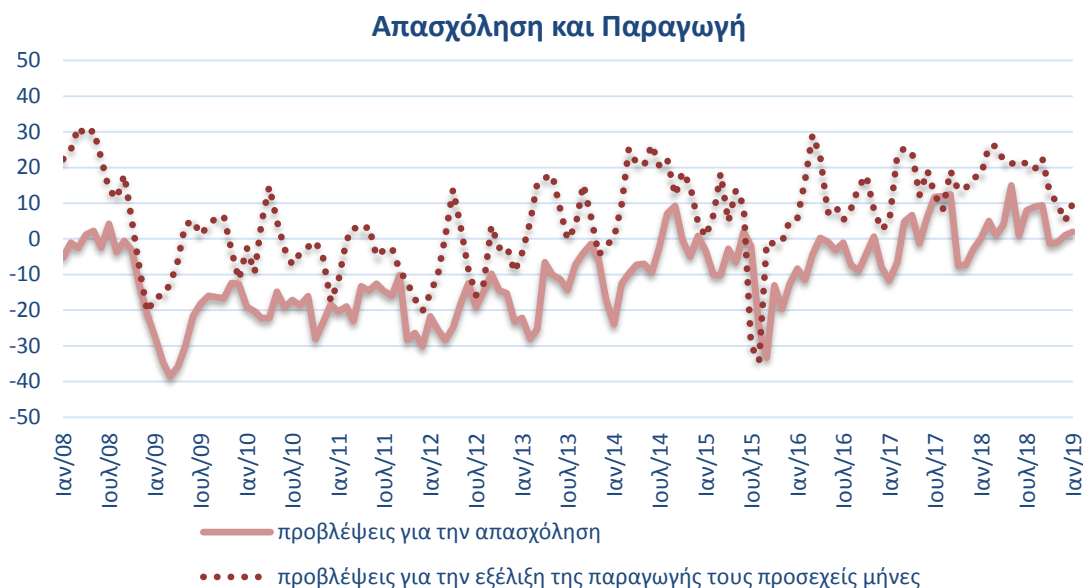
Από την άλλη πλευρά, οι εισαγωγές βιομηχανικών προϊόντων έχουν επίσης αυξηθεί την περίοδο Ιανουαρίου – Νοεμβρίου 2018 αν και αισθητά λιγότερο από τις εξαγωγές βιομηχανικών προϊόντων την ίδια περίοδο (3,2%), ενώ το εμπορικό έλλειμμα στα βιομηχανικά προϊόντα έχει μειωθεί κατά €604 εκατ., στα €14.980 εκατ., δηλαδή κατά -3,9%. Αντίθετα, το ελλειμματικό ισοζύγιο στο σύνολο των εξαγόμενων προϊόντων έχει αυξηθεί την

περίοδο Ιανουαρίου – Νοεμβρίου 2018 σε σχέση με την αντίστοιχη περίοδο του 2017 κατά 0,3% (από €19.090 εκατ. στα €19.152 εκατ.).

Από τις βασικές μεταβλητές του δείκτη, το αρνητικό ισοζύγιο των εκτιμήσεων για τις παραγγελίες και τη ζήτηση επιδεινώθηκε οριακά, ενώ το ισοζύγιο στις προβλέψεις για την παραγωγή τους προσεχείς μήνες βελτιώθηκε, με το δείκτη στις εκτιμήσεις για τα αποθέματα να παραμένει αμετάβλητος¹. Αναλυτικότερα:

Στις **προβλέψεις για την εξέλιξη της παραγωγής τους προσεχείς 3-4 μήνες**, το σχετικό ισοζύγιο κερδίζει 5 μονάδες και διαμορφώνεται στις 10, με το 28% (από 21%) των επιχειρήσεων να προβλέπει άνοδο της παραγωγής του το επόμενο τρίμηνο και ένα 18% (από 16%) μείωσή της.

Διάγραμμα 3. Προβλέψεις για την παραγωγή και την απασχόληση στους προσεχείς μήνες (ισοζύγιο θετικών – αρνητικών απαντήσεων)



Πηγή: IOBE

Ο δείκτης στις **προβλέψεις για την απασχόληση** αυξάνεται τον Ιανουάριο στις +5 (από +2) μονάδες, με το ποσοστό των επιχειρήσεων που προβλέπει άνοδο απασχόλησης το προσεχές τρίμηνο να διπλασιάζεται στο 18% και το 13% (από 7%) να αναμένει υποχώρηση.

Οι **θετικές προβλέψεις για τις πωλήσεις τους προσεχείς μήνες** είναι αμετάβλητες τον Ιανουάριο (στις +10 μον. το ισοζύγιο), με το 26% (από 22%) των επιχειρήσεων να αναμένει άνοδο το προσεχές χρονικό διάστημα και το 16% (από 12%) μείωσή τους. Ο δείκτης

¹ Ο Δείκτης Επιχειρηματικών προσδοκιών στη Βιομηχανία προκύπτει από το συνθετικό αποτέλεσμα τριών επιμέρους μεταβλητών που περιλαμβάνονται στην έρευνα: α) τις εκτιμήσεις για το **επίπεδο παραγγελιών και τρέχουσας ζήτησης**, β) τις **προβλέψεις για την εξέλιξη της παραγωγής τους προσεχείς μήνες** και γ) τις **εκτιμήσεις για τα αποθέματα έτοιμων προϊόντων**. Η έρευνα όμως περιλαμβάνει και άλλες μεταβλητές που παρουσιάζουν εξαιρετικό ενδιαφέρον.

εκτιμήσεων για τις τρέχουσες πωλήσεις αυξάνεται στις +8 (από +5) μονάδες, με το 24% (από 26%) των ερωτηθέντων να εκτιμά άνοδό τους.

Διάγραμμα 4. Εκτιμήσεις και προβλέψεις για τις πωλήσεις και την πορεία των τιμών (ισοζύγιο θετικών – αρνητικών απαντήσεων)



Πηγή: IOBE

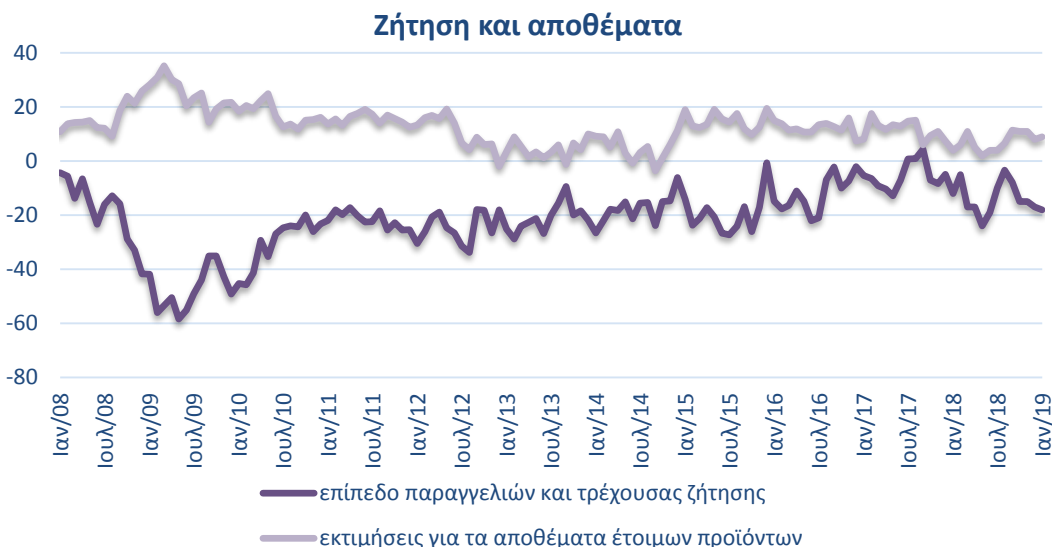
Στους δείκτες εξαγωγικής δραστηριότητας καταγράφονται τον Ιανουάριο μικτές τάσεις: οι **εκτιμήσεις για τις εξαγωγές κατά το τελευταίο τρίμηνο** αποδυναμώνονται (+8 από +13 μον. ο δείκτης), όπως και οι **εκτιμήσεις για τις παραγγελίες και τη ζήτηση εξωτερικού** (-21 από -15 μον. ο δείκτης), με τις **προβλέψεις για εξαγωγές τους προσεχείς μήνες** να βελτιώνονται ελαφρώς (+6 από +4 μον. ο δείκτης).

Σε ό,τι αφορά το ισοζύγιο για τις **προβλέψεις για τις μεταβολές των τιμών** κινείται στις +5 (από +3) μονάδες, με το 79% (από 74%) των επιχειρήσεων να μην αναμένει μεταβολές τους το επόμενο τρίμηνο. Με βάση τα στοιχεία της ΕΛΣΤΑΤ, σε όρους τιμών παραγωγού στη βιομηχανία, καταγράφεται πτώση τον Δεκέμβριο σε σχέση με τον Νοέμβριο (-2,9%) και οριακή μείωση της τάξης του -0,1% σε σχέση με την αντίστοιχη περυσινή περίοδο.

Σε **επίπεδο παραγγελιών και τρέχουσας ζήτησης**, ο αρνητικός δείκτης διαμορφώνεται τον Ιανουάριο στις -18 μονάδες (από -17 μον.), με το 26% (από 22%) των επιχειρήσεων να δηλώνουν χαμηλές για την εποχή παραγγελίες και το 8% (από 6%) να αναφέρει το αντίθετο.

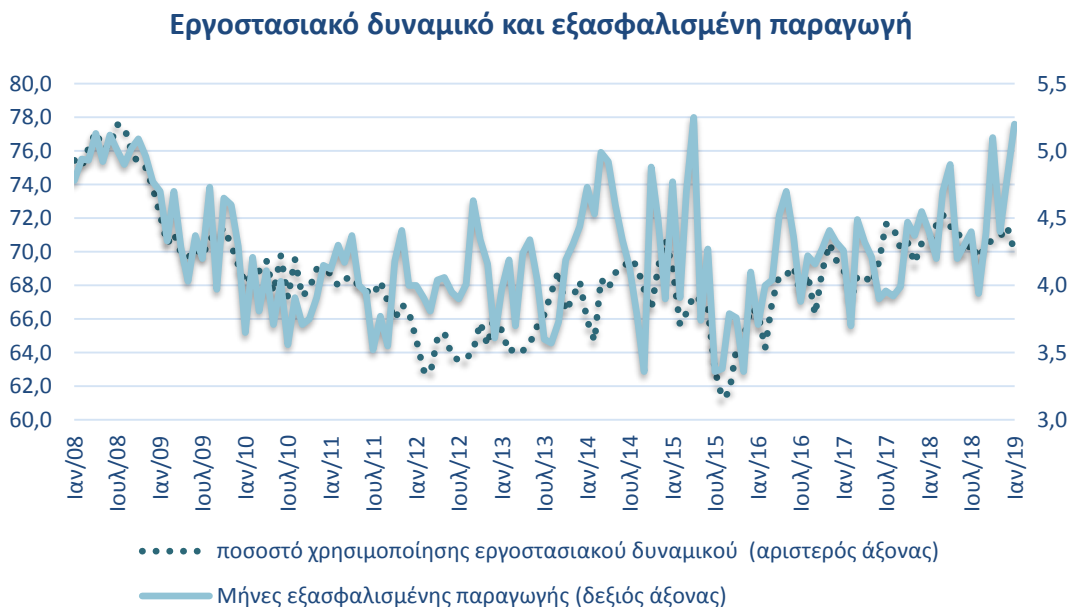
Ως προς τα **αποθέματα έτοιμων προϊόντων**, το σχετικό ισοζύγιο παραμένει σχεδόν στο ίδιο επίπεδο, στις +9 μονάδες, με το 18% των επιχειρήσεων να αναφέρει εκ νέου υψηλά για την εποχή αποθέματα και το 9% να δηλώνει το αντίθετο.

Διάγραμμα 5. Εκτιμήσεις για το επίπεδο παραγγελιών και τρέχουσας ζήτησης και εκτιμήσεις για τα αποθέματα έτοιμων προϊόντων (ισοζύγιο θετικών – αρνητικών απαντήσεων)



Πηγή: ΙΟΒΕ

Διάγραμμα 6. Ποσοστό χρησιμοποίησης εργοστασιακού δυναμικού και μήνες εξασφαλισμένης παραγωγής



Πηγή: ΙΟΒΕ

Οι **μήνες εξασφαλισμένης παραγωγής** διαμορφώνονται στους 5,2 (από 4,8) μήνες, με το **ποσοστό χρησιμοποίησης εργοστασιακού δυναμικού** να μειώνεται ελαφρώς στο 70% (από 71,5%). Όπως έχει ήδη επισημανθεί και σε προηγούμενα δελτία, μετά το καλοκαίρι του 2015, η χρησιμοποίηση του εργοστασιακού δυναμικού έχει ενισχυθεί σημαντικά, κινούμενη συνήθως πάνω από το 70%, λόγω της αυξημένης παραγωγής.

Σχετικά με τα ερωτήματα που τίθενται ανά τρίμηνο στην έρευνα, οι **εκτιμήσεις για τις νέες παραγγελίες** επιδεινώθηκαν οριακά τον Ιανουάριο σε σύγκριση με τον Οκτώβριο, με το σχετικό ισοζύγιο να διαμορφώνεται στις +4 (από +5) μονάδες. Το 15% (από 12%) των επιχειρήσεων του τομέα αναφέρει πτώση των νέων παραγγελιών του, έναντι ενός 19% (από 17%) που δηλώνει αυξημένες νέες παραγγελίες.

Ως προς τους **λόγους που παρεμποδίζουν την παραγωγική δραστηριότητα**, το 46% (από 42%) των επιχειρήσεων θεωρεί ότι η επιχειρηματική λειτουργία του είναι απρόσκοπτη, ενώ από τις υπόλοιπες, ένα 27% δηλώνει ως σημαντικότερο εμπόδιο την ανεπάρκεια ζήτησης και το 16% την κεφαλαιακή ανεπάρκεια.

Στο τριμηνιαίο ερώτημα σχετικά με την **ανταγωνιστική θέση των επιχειρήσεων** στις αγορές στις οποίες δραστηριοποιούνται, οι εκτιμήσεις των ερωτηθέντων κινούνται υψηλότερα έναντι του προηγούμενου τριμήνου ως προς την εγχώρια αγορά (+16 από +10 μον. ο δείκτης) και την αγορά της ΕΕ (+12 από +7 μον. ο δείκτης), αλλά και, οριακά, ως προς τις λοιπές αγορές (+12 από +11 μον. το ισοζύγιο).

Τέλος, στο τριμηνιαίο ερώτημα σχετικά με τις **προβλέψεις των επιχειρήσεων για τον προορισμό των εξαγωγών τους τους προσεχείς μήνες**, καταγράφεται πτώση στους σχετικούς δείκτες σε σχέση με τη μέτρηση Οκτωβρίου προς την ΕΕ (+4 από +12 μον.) και άνοδος σε σχέση με τις Βαλκανικές (+7 από 0 μον. ο δείκτης.), αλλά και τις λοιπές χώρες (+18 από +11 μον.).

Σε επίπεδο βασικών τομέων, οι τάσεις των προσδοκιών είναι μικτές. Αναλυτικά:

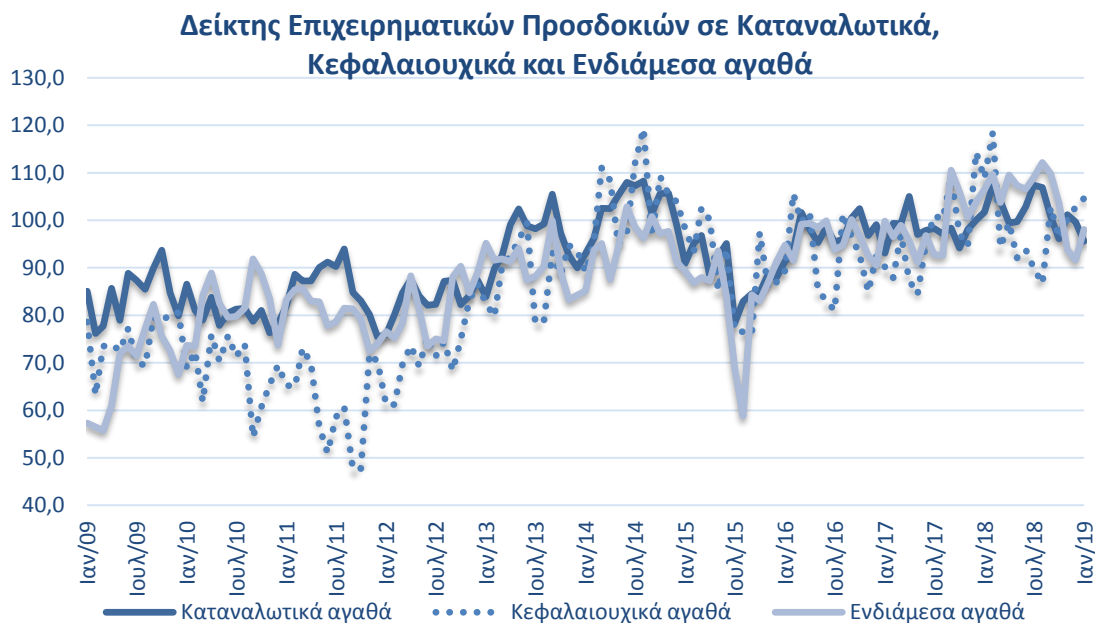
Σε επίπεδο βασικών τομέων, η τάση των προσδοκιών στα **Καταναλωτικά αγαθά** είναι πτωτική, με το δείκτη να διαμορφώνεται στις 95,6 (από 99,6) μονάδες, με επιδείνωση σε όλες τις βασικές μεταβλητές του δείκτη. Συγκεκριμένα, το ισοζύγιο παραγγελιών και εγχώριας ζήτησης μειώνεται περαιτέρω στις -17 (από -11) μονάδες, ενώ ο δείκτης προβλέψεων για την παραγωγή κινείται στις +5 (από +8) μονάδες, με το δείκτη εκτιμήσεων των αποθεμάτων να αυξάνεται ελαφρά στις +4 (από +2) μονάδες. Οι τάσεις στις εξαγωγικές μεταβλητές είναι πτωτικές, ενώ στις προβλέψεις για την απασχόληση, το ισοζύγιο των +3 μονάδων μεταβάλλεται εκ νέου προς τα κάτω, στις -6 μονάδες. Τέλος, οι προβλέψεις για τις τιμές υποδηλώνουν κλιμάκωση, με το σχετικό δείκτη να κινείται στις +8 (από +1) μονάδες και το 77% (από 82%) των επιχειρήσεων να μην αναμένει μεταβολές τους. Σε ό,τι αφορά τα τριμηνιαία ερωτήματα, μεγάλη πτώση παρουσίασαν οι νέες παραγγελίες (+2 από +14 μον. το ισοζύγιο), με το ποσοστό εκείνων που αναφέρουν απρόσκοπτη δραστηριότητα να αυξάνεται στο 55% (από 47%) των ερωτηθέντων. Ως προς τις προβλέψεις για τις εξαγωγές, η τάση είναι πτωτική προς την ΕΕ και ανοδική σε σχέση με τις Βαλκανικές και τις λοιπές χώρες, ενώ τέλος, στο πεδίο της ανταγωνιστικότητας, καταγράφεται αρνητική μεταβολή προς τον υπόλοιπο κόσμο και την εγχώρια και άνοδος προς την ευρωπαϊκή αγορά.

Αντιθέτως στα **Κεφαλαιουχικά αγαθά** ο δείκτης αυξάνεται στις 104,6 (από 102,8) μονάδες, λόγω της βελτίωσης της προβλεπόμενης παραγωγής. Συγκεκριμένα, το ισοζύγιο των προβλέψεων για την παραγωγή μειώνεται στις +22 (από +15) μονάδες, ενώ ο αρνητικός δείκτης των εκτιμήσεων για τις παραγγελίες και τη ζήτηση παραμένει στα ίδια σχεδόν επίπεδα, στις -12 μονάδες. Η τάση στο ισοζύγιο εκτιμήσεων για τα αποθέματα δηλώνει επίσης σχετική σταθερότητα (στις +17 μον. ο δείκτης), ενώ στις εξαγωγικές προοπτικές καταγράφονται μικτές τάσεις. Στις προβλέψεις για τη βραχυπρόθεσμη εξέλιξη της απασχόλησης είναι αισθητά ανοδική, ενώ ως προς τις τιμές, ο σχετικός δείκτης των +8 μονάδων διπλασιάζεται, με 8 στις 10 επιχειρήσεις και πάλι να αναμένουν σταθερότητα. Στα ερωτήματα τριμήνου, ο δείκτης στις νέες παραγγελίες χάνει οριακά έδαφος (στις -4 από -2 μον.), με το ποσοστό των επιχειρήσεων που αναφέρει απρόσκοπτη δραστηριότητα να

μειώνεται στο 23% (από 32%). Ως προς τις προβλέψεις για τις εξαγωγές, η τάση είναι πτωτική προς τις λοιπές αγορές και την ΕΕ και ανοδική προς τις Βαλκανικές χώρες, ενώ η ανταγωνιστική θέση των επιχειρήσεων ενισχύεται προς όλους τους επιμέρους προορισμούς.

Τέλος, ανοδικά κινείται ο δείκτης στα **Ενδιάμεσα αγαθά**, στις 98,1 (από 91,6) μονάδες, λόγω της βελτίωσης και στις τρεις κύριες μεταβλητές του. Συγκεκριμένα, το ισοζύγιο παραγγελιών και ζήτησης αυξάνεται κατά 5 μονάδες, στις -20, ενώ οι εκτιμήσεις για τα αποθέματα παραμένουν αμετάβλητες (+12 μον. ο δείκτης). Το ισοζύγιο των προβλέψεων για την παραγωγή αυξάνεται κατά 13 μονάδες, στις +11, ενώ η τάση στους εξαγωγικούς δείκτες είναι μικτές, με τις προβλέψεις για την απασχόληση εξασθενούν, με το σχετικό δείκτη να κινείται στη -1 (από +2) μονάδες. Το ισοζύγιο στις προσδοκίες για τις τιμές χάνει επίσης έδαφος (στις -2 από +4 μον.), με το 8% (από 19%) των επιχειρήσεων να αναμένει άνοδό τους και ένα 10% (από 15%) να προσδοκά αντίθετα μείωση. Στα τριμηνιαία ερωτήματα, αυξάνεται και τον Ιανουάριο σε σχέση με τον Οκτώβριο (+9 από -4 μον.) το ισοζύγιο στις νέες παραγγελίες, με το ποσοστό των επιχειρήσεων που αναφέρει απρόσκοπτη δραστηριότητα να κινείται στο 43% (από 37%). Σχετικά με τις προβλέψεις για τις εξαγωγές, οι τάσεις είναι αυξητικές προς όλους τους προορισμούς, εξέλιξη ανάλογη με εκείνη της ανταγωνιστικής θέσης των επιχειρήσεων.

Διάγραμμα 7. Δείκτης Επιχειρηματικών Προσδοκιών στα Καταναλωτικά, Κεφαλαιουχικά και Ενδιάμεσα αγαθά (2000-2010=100)



Πηγή: IOBE