



ΙΔΡΥΜΑ ΟΙΚΟΝΟΜΙΚΩΝ & ΒΙΟΜΗΧΑΝΙΚΩΝ ΕΡΕΥΝΩΝ

ΑΠΟΤΕΛΕΣΜΑΤΑ ΕΡΕΥΝΩΝ ΟΙΚΟΝΟΜΙΚΗΣ ΣΥΓΚΥΡΙΑΣ

ΣΤΟΝ ΤΟΜΕΑ ΤΗΣ ΒΙΟΜΗΧΑΝΙΑΣ

ΙΟΥΛΙΟΣ 2019

Χορηγός:



ΕΛΛΗΝΙΚΗ ΠΑΡΑΓΩΓΗ
ΣΥΜΒΟΥΛΙΟ ΒΙΟΜΗΧΑΝΙΩΝ ΓΙΑ ΤΗΝ ΑΝΑΠΤΥΞΗ

27 Αυγούστου 2019

Το IOBE διεξάγει κάθε μήνα από το 1981 Έρευνες Οικονομικής Συγκυρίας στις επιχειρήσεις στους τέσσερις τομείς της οικονομίας και, από τον Μάιο του 2008, και στους καταναλωτές. Οι έρευνες αποτελούν μέρος του κοινού εναρμονισμένου προγράμματος που χρηματοδοτείται από την Ευρωπαϊκή Ένωση (DG ECFIN) και διεξάγονται αποκλειστικά και μόνο από το IOBE για την Ελλάδα για λογαριασμό της Ευρωπαϊκής Επιτροπής. Τα αποτελέσματά τους χρησιμοποιούνται για τον υπολογισμό του δείκτη οικονομικού κλίματος στην Ελλάδα και στις υπόλοιπες ευρωπαϊκές χώρες, ενώ δημοσιεύονται αναλυτικά στις εκδόσεις της Ευρωπαϊκής Επιτροπής. Κάθε μήνα το IOBE δημοσιεύει στην ιστοσελίδα του το πλήρες δελτίο οικονομικής συγκυρίας. **Στο παρόν δελτίο, που υποστηρίζεται από την Ελληνική Παραγωγή - Συμβούλιο Βιομηχανιών για την Ανάπτυξη - παρουσιάζονται αναλυτικότερα τα αποτελέσματα για τον τομέα της Βιομηχανίας.** Όλα τα δελτία συγκυρίας μπορείτε να τα βρείτε εδώ: http://iobe.gr/ec_situation.asp?PD=2017

Αισθητή ενίσχυση του δείκτη οικονομικού κλίματος μετεκλογικά

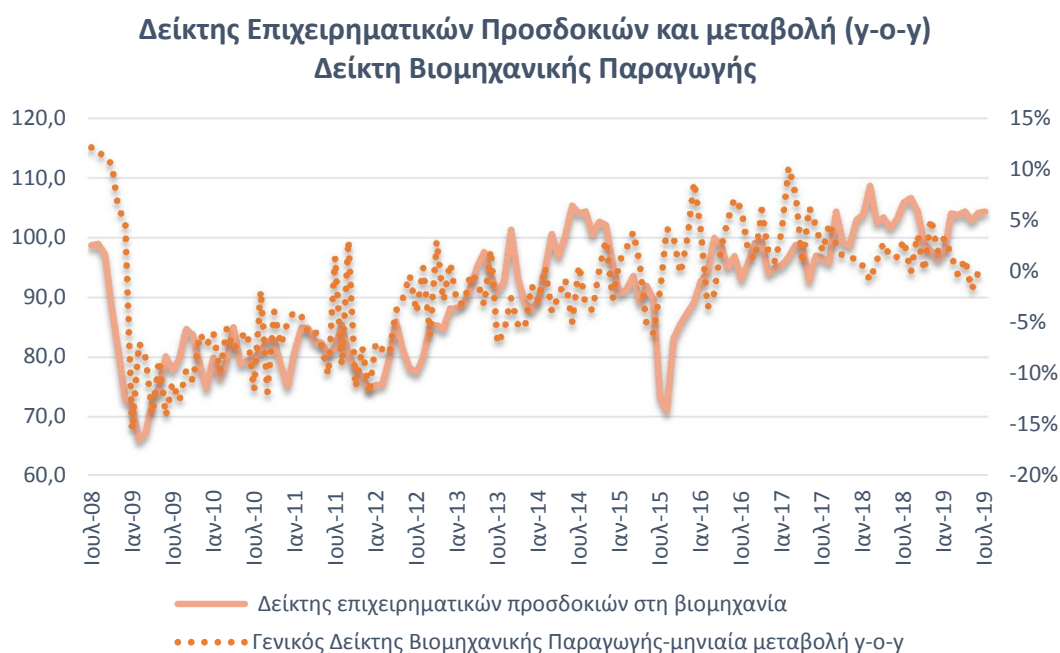
Ο Δείκτης Οικονομικού Κλίματος κατέγραψε έντονα ανοδική πορεία τον Ιούλιο, στις 105,3 μονάδες από 101,0 μονάδες τον Ιούνιο, **επίδοση που είναι η υψηλότερη από τον Μάρτιο του 2008.** Σε όλους τους επιχειρηματικούς τομείς, ανεξαιρέτως, Βιομηχανία, Λιανικό Εμπόριο, Υπηρεσίες και Κατασκευές, σημειώνεται σημαντική βελτίωση των προσδοκιών, ενώ **η καταναλωτική εμπιστοσύνη φθάνει στο υψηλότερο επίπεδο των τελευταίων 12 ετών περίπου.** Θα πρέπει να επισημανθεί ότι **πρόκειται για την πρώτη μετεκλογική έρευνα οπότε σε ένα βαθμό αναμενόταν ότι η αρχική επίδραση του αποτελέσματος στις προσδοκίες πολιτών και επιχειρήσεων να είναι θετική, καθώς αυτό συμβαίνει συστηματικά σχεδόν σε όλες τις εκλογικές διαδικασίες των τελευταίων ετών.** Ήδη, σε προγραμματικό επίπεδο έχουν ανακοινωθεί και οι πρώτες ενέργειες της νέας κυβέρνησης οι οποίες θα οριοθετήσουν το πλαίσιο πολιτικής στο οποίο θα κινηθεί μεσοπρόθεσμα και θα διαμορφώσουν τις προσδοκίες στο επόμενο διάστημα. Βέβαια, η έρευνα καταγράφει μεν προσδοκίες από την πλευρά των πολιτών, αλλά και περισσότερο απτούς ποσοτικούς δείκτες ζήτησης από την πλευρά των επιχειρήσεων, οι οποίοι είναι σχετικά λιγότερο εξαρτημένοι από την πολιτική συγκυρία. Σε κάθε περίπτωση, καταγράφεται ισχυρή ενίσχυση της αισιοδοξίας στους πολίτες για βελτίωση των οικονομικών του νοικοκυριού τους αλλά και της χώρας, όπως και στις επιχειρήσεις, σε ηπιότερο, ωστόσο, βαθμό.

Μικρή βελτίωση επιχειρηματικών προσδοκιών, λόγω καλύτερων εκτιμήσεων για την τρέχουσα ζήτηση

Ο Δείκτης Επιχειρηματικών Προσδοκιών στη Βιομηχανία βελτιώθηκε οριακά τον Ιούλιο, στις 104,4 (από 104,2) μονάδες, επίπεδο ωστόσο ελαφρώς χαμηλότερο από το αντίστοιχο περυσινό (105,9 μον.). Η βελτίωση των προσδοκιών στη βιομηχανία οφείλεται κυρίως στην τόνωση της παραγωγικής δυναμικότητας των επιχειρήσεων, αλλά και γενικότερα της αναπτυξιακής δυναμικής που διαφαίνεται τους τελευταίους μήνες. Θα πρέπει να σημειωθεί ότι πρόκειται για την πρώτη μετεκλογική έρευνα, οπότε σε ένα βαθμό, στις προσδοκίες των επιχειρήσεων για την πορεία της οικονομίας έχει ενσωματωθεί και η επίδραση των προγραμματικών δηλώσεων της νέας κυβέρνησης, όπως οι φοροελαφρύνσεις, η ρύθμιση

οφειλών προς την εφορία κ.α. Επιπροσθέτως, η ανάκαμψη της εγχώριας χρηματιστηριακής αγοράς, η ραγδαία αποκλιμάκωση των αποδόσεων των κρατικών ομολόγων, εξέλιξη που επιφέρει και μείωση του κόστους δανεισμού των εγχώριων επιχειρήσεων, αλλά και η ανάληψη μεγάλων επενδυτικών έργων από εγχώριες μεταποιητικές επιχειρήσεις σε ένα ευρύ πλήθος χωρών, αντανακλούν μια έντονα αναπτυξιακή δυναμική και διαμορφώνουν ένα ιδιαίτερα θετικό περιβάλλον στο βιομηχανικό κλάδο. Τέλος, η σημαντική ενίσχυση της ζήτησης των εγχώριων βιομηχανικών προϊόντων από τη διεθνή αγορά για άλλο ένα έτος αναδεικνύει την υψηλή ανταγωνιστικότητα των εγχώριων προϊόντων.

Διάγραμμα 1. Δείκτης Επιχειρηματικών Προσδοκιών και μεταβολή βιομηχανικής παραγωγής



Πηγή: ΙΟΒΕ, ΕΛΣΤΑΤ

Πίνακας 1: Δείκτης Επιχειρηματικών Προσδοκιών στη Βιομηχανία

Τομείς		Ακραίες τιμές			Μέσος όρος						
		Min	Max	2001-2018	2013	2014	2015	2016	2017	2018	
Βιομηχανία (2000-2010=100)		66,2 (Φ. 2009)	117,6 (Μάρ. 2000)	95,9	92,6	99,7	86,3	96,1	98,1	102,8	
2018											
Ι	Φ	Μ	Α	Μ	Ι	Ι	Α	Σ	Ο	Ν	Δ
103,9	108,7	102,6	103,4	101,7	103,1	105,9	106,6	104,5	98,9	97,9	96,4
2019											
Ι	Φ	Μ	Α	Μ	Ι	Ι	Α	Σ	Ο	Ν	Δ
97,6	104,1	103,8	104,4	102,9	104,2	104,4					

Σημείωση: Ο δείκτης επιχειρηματικών προσδοκιών υπολογίζεται με βάση τις προβλέψεις παραγωγής, τις εκτιμήσεις για το ύψος των αποθεμάτων και τις εκτιμήσεις για τις παραγγελίες και τη ζήτηση.

Πηγή: ΙΟΒΕ

Ιδιαίτερη σημασία για την ενίσχυση της εγχώριας μεταποίησης έχει, μεταξύ άλλων παραγόντων και το εξωτερικό της εμπόριο. Αναλυτικά, οι εξαγωγές βιομηχανικών προϊόντων το διάστημα Ιανουαρίου – Μαΐου του 2019 ανήλθαν στα €6,1 δισεκ., με άνοδο που ξεπέρασε τις 10 ποσοστιαίες μονάδες σε σχέση με το αντίστοιχο διάστημα του 2018. Σε αισθητά χαμηλότερα επίπεδα εντοπίζεται η άνοδος των εξαγωγών προϊόντων, μόλις 4%, με την αξία αυτών να διαμορφώνεται στα €13,8 δισεκ. Σχετικά με τις εξαγωγές προϊόντων, εξαιρουμένων των πετρελαιοειδών το πρώτο πεντάμηνο του τρέχοντος έτους, αυτές ξεπέρασαν τα €9,3 δισεκ., σημειώνοντας άνοδο 5,9% (από €8,8 δισεκ. ένα χρόνο πριν).

Πίνακας 2. Εξαγωγές προϊόντων, Ιανουάριος – Μάιος 2019

Προϊόν	Αξία (εκατ. €)		% Μεταβολή 19*/18*	% Σύνθεση	
	2019*	2018*		2019*	2018*
Βιομηχανικά προϊόντα	6.128,3	5.537,2	10,7%	44,4%	41,7%
Χημικά προϊόντα & συναφή (μ.α.κ.)	1.643,1	1.387,3	18,4%	11,9%	10,4%
Βιομηχανικά είδη ταξινομημένα κατά πρώτη ύλη	2.200,3	2.116,0	4,0%	15,9%	15,9%
Μηχανήματα & υλικό μεταφορών	1.218,6	1.172,8	3,9%	8,8%	8,8%
Διάφορα βιομηχανικά είδη	1.066,3	861,1	23,8%	7,7%	6,5%
Συνολικές εξαγωγές προϊόντων	13.810,8	13.280,1	4,0%	100,0%	100,0%
Συνολικές εξαγωγές προϊόντων, εξαιρουμένων των πετρελαιοειδών	9.342,9	8.821,2	5,9%		

*Προσωρινά στοιχεία

Πηγή: ΠΣΕ, Επεξεργασία ΙΟΒΕ

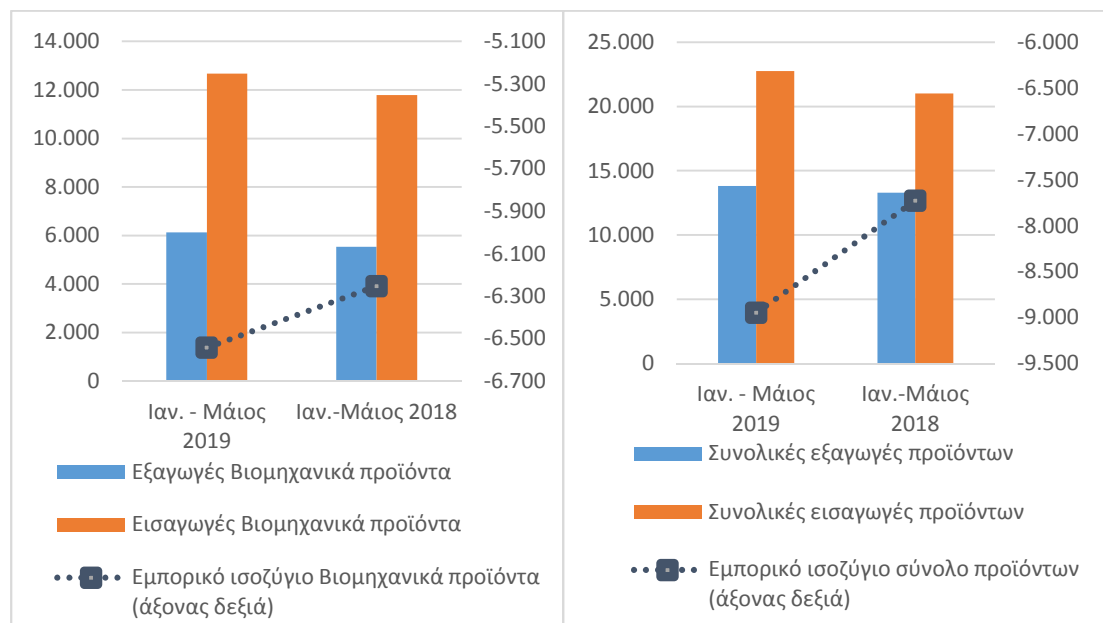
Πίνακας 3. Εισαγωγές προϊόντων, Ιανουάριος - Μάιος 2019

Προϊόν	Αξία (εκατ. €)		% Μεταβολή 19*/18*	% Σύνθεση	
	2019*	2018*		2019*	2018*
Βιομηχανικά προϊόντα	12.669,8	11.788,5	7,5%	55,7%	56,1%
Χημικά προϊόντα & συναφή (μ.α.κ.)	3.590,3	3.266,6	9,9%	15,8%	15,6%
Βιομηχανικά είδη ταξινομημένα κατά πρώτη ύλη	2.517,3	2.539,5	-0,9%	11,1%	12,1%
Μηχανήματα & υλικό μεταφορών	4.122,9	3.788,4	8,8%	18,1%	18,0%
Διάφορα βιομηχανικά είδη	2.439,3	2.194,0	11,2%	10,7%	10,4%
Συνολικές εισαγωγές προϊόντων	22.754,8	21.003,3	8,3%	100,0%	100,0%
Συνολικές εισαγωγές προϊόντων, εξαιρουμένων των πετρελαιοειδών	16.141,1	14.961,2	7,9%		

*Προσωρινά στοιχεία

Πηγή: ΠΣΕ, Επεξεργασία ΙΟΒΕ

Διάγραμμα 2. Εμπορικό ισοζύγιο βιομηχανικών προϊόντων και συνόλου προϊόντων



Πηγή: ΠΣΕ, Επεξεργασία ΙΟΒΕ

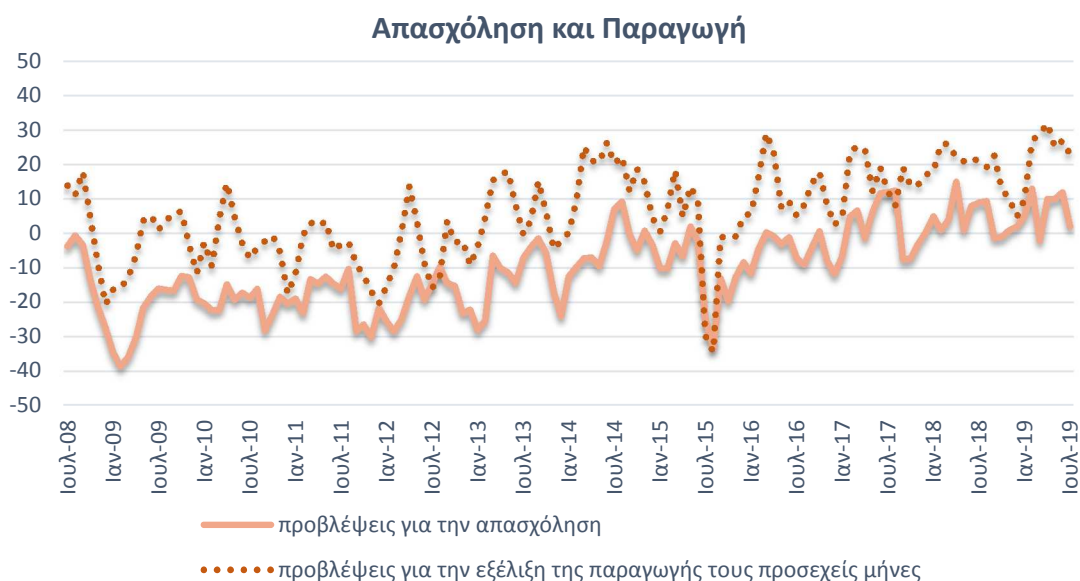
Στις εισαγωγές βιομηχανικών προϊόντων καταγράφεται άνοδος, 7,5%, στο διάστημα Ιανουαρίου – Μαΐου του 2019, με το εμπορικό έλλειμμα να ενισχύεται κατά 4,6%, ξεπερνώντας τα €6,5 δισεκ. Εντονότερη ήταν η άνοδος των εισαγωγών στο σύνολο των αγαθών (+8,3%), με την αξία αυτών να διαμορφώνεται στα €22,7 δισεκ. Κατά συνέπεια, το ελλειμματικό ισοζύγιο το πρώτο πεντάμηνο του τρέχοντος έτους προσέγγιζε τα €9, σημειώνοντας σημαντική ενίσχυση της τάξης του 15,8% σε σχέση με την αντίστοιχη περίοδο του 2018. Εξαιρουμένων των πετρελαιοειδών, οι εισαγωγές προϊόντων το διάστημα Ιανουαρίου – Μαΐου του τρέχοντος έτους ξεπέρασαν τα €16,1 δισεκ. (από €14,9 δισεκ.), σημειώνοντας ενίσχυση 7,9%, ενώ το εμπορικό έλλειμμα προσέγγισε τα €6,8 δισεκ., (+10,7%, από €6,1 δισεκ. το πρώτο πεντάμηνο του 2018).

Από τις βασικές μεταβλητές του δείκτη, το ισοζύγιο των εκτιμήσεων για τις παραγγελίες και τη ζήτηση ενισχύθηκε αισθητά, αν και παρέμεινε σε αρνητικό έδαφος, το ισοζύγιο στις προβλέψεις για την παραγωγή τους προσεχείς μήνες σημείωσε ήπια εξασθένηση, σε αντίθεση με τις εκτιμήσεις για τα αποθέματα όπου ενισχύθηκαν ελαφρώς¹. *Αναλυτικότερα:*

Στις **προβλέψεις για την εξέλιξη της παραγωγής τους προσεχείς 3-4 μήνες**, το ισοζύγιο σημείωσε ήπια εξασθένηση στις +23 (από +27) μονάδες, με το 33% (από 39%) των επιχειρήσεων να εκτιμά άνοδο της παραγωγής του το επόμενο τρίμηνο και ένα 11% (από 12%) μείωσή της.

¹ Ο Δείκτης Επιχειρηματικών προσδοκιών στη Βιομηχανία προκύπτει από το συνθετικό αποτέλεσμα τριών επιμέρους μεταβλητών που περιλαμβάνονται στην έρευνα: α) τις εκτιμήσεις για το **επίπεδο παραγγελιών και τρέχουσας ζήτησης**, β) τις **προβλέψεις για την εξέλιξη της παραγωγής τους προσεχείς μήνες** και γ) τις **εκτιμήσεις για τα αποθέματα έτοιμων προϊόντων**.

Διάγραμμα 3. Προβλέψεις για την παραγωγή και την απασχόληση στους προσεχείς μήνες (ισοζύγιο θετικών – αρνητικών απαντήσεων)



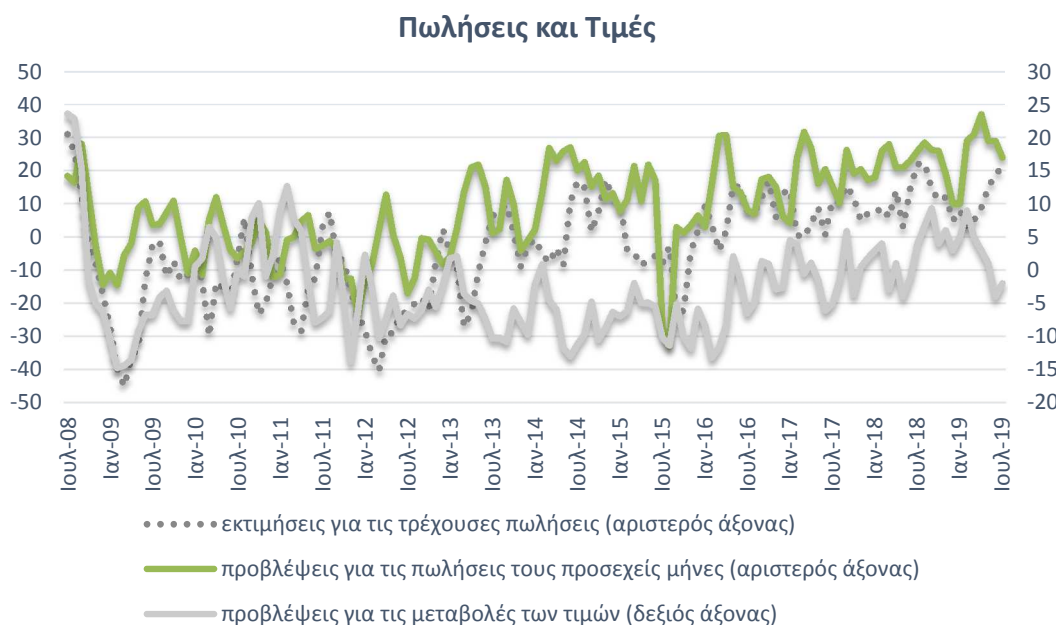
Πηγή: IOBE

Ο δείκτης που αφορά στις **προβλέψεις για την απασχόληση** υποχώρησε σημαντικά στις 2 (από 10) μονάδες, με το ποσοστό των επιχειρήσεων που αναμένει άνοδο απασχόλησης το προσεχές τρίμηνο να διαμορφώνεται στο 13% (από 21%), ενώ ένα 12% (από 9%) να αναμένει μείωσή της.

Οι **θετικές προβλέψεις για τις πωλήσεις τους προσεχείς μήνες** υποχώρησαν τον Ιούλιο, στις +24 (από +29) μονάδες ο δείκτης, με το 35% (από 42%) των επιχειρήσεων να αναμένει ενίσχυση το προσεχές χρονικό διάστημα, ενώ ένα 11% (από 13%) τη μείωσή τους. Ανοδικά κινήθηκε ο δείκτης εκτιμήσεων για τις τρέχουσες πωλήσεις, στις +21 (από +19) μονάδες, με το 34% (από 35%) των ερωτηθέντων να εκτιμά περαιτέρω ενίσχυσή τους.

Σχετικά με τους δείκτες εξαγωγικής δραστηριότητας καταγράφηκαν πτωτικές τάσεις τον Ιούλιο. Αναλυτικότερα, οι **εκτιμήσεις για τις εξαγωγές κατά το τελευταίο τρίμηνο** υποχώρησαν, στις +7 (από +10) μονάδες, όπως και οι **προβλέψεις για εξαγωγές τους προσεχείς μήνες** (+17 από +21 μον. το ισοζύγιο). Αντιθέτως, οι **εκτιμήσεις για τις παραγγελίες και τη ζήτηση εξωτερικού** παρέμειναν σταθερές, στις -10 μονάδες.

Διάγραμμα 4. Εκτιμήσεις και προβλέψεις για τις πωλήσεις και την πορεία των τιμών (ισοζύγιο θετικών – αρνητικών απαντήσεων)



Πηγή: IOBE

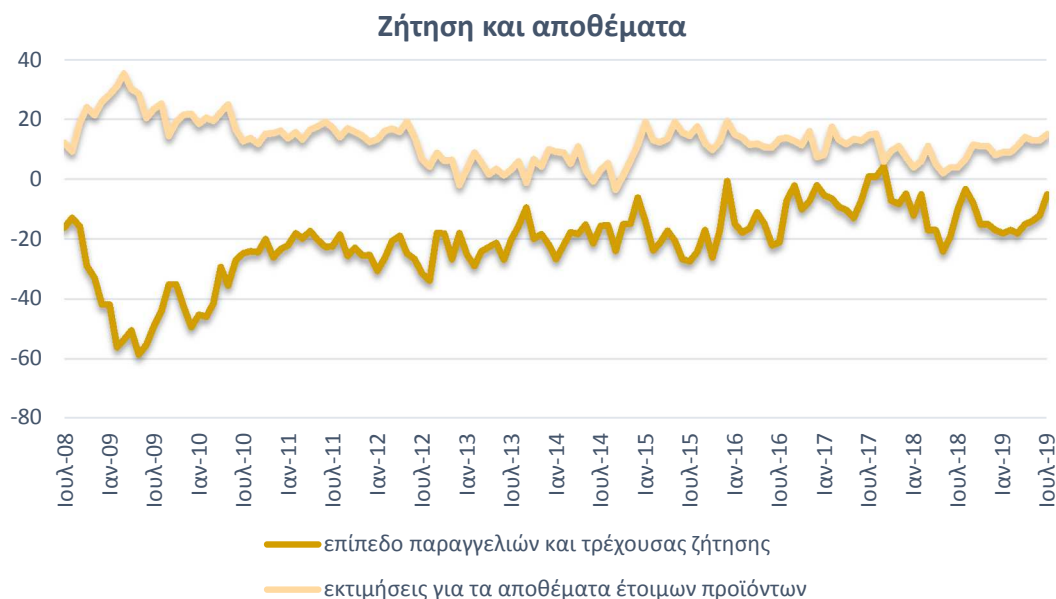
Αναφορικά με τις προβλέψεις για τις μεταβολές των τιμών, το ισοζύγιο διαμορφώθηκε στις -2 (από -4) μονάδες, με το 87% (από 86%) των επιχειρήσεων να εκτιμά ότι θα παραμείνουν αμετάβλητες και το 6% (από 5%) να αναμένει άνοδο. Ως προς την τάση στις τιμές παραγωγού στη βιομηχανία, σύμφωνα με τα διαθέσιμα στοιχεία της ΕΛΣΤΑΤ, σημειώνεται μείωση τον Ιούνιο σε σχέση με τον Μάιο, κατά 2,3%, ενώ ηπιότερη είναι η εξασθένιση σε σχέση με την αντίστοιχη περίοδο του 2018, όπου ο δείκτης υποχωρεί κατά 1,8%.

Σε επίπεδο παραγγελιών και τρέχουσας ζήτησης, καταγράφηκε βελτίωση του αρνητικού δείκτη τον Ιούλιο στις -5 (από -12) μονάδες, με το 20% (από 27%) των επιχειρήσεων να αναφέρει χαμηλές για την εποχή παραγγελίες, ενώ ένα 15% σταθερά δηλώνει το αντίθετο.

Στα αποθέματα έτοιμων προϊόντων, το σχετικό ισοζύγιο βελτιώθηκε κατά 2 μονάδες σε σχέση με τον προηγούμενο μήνα, στις +15 μονάδες, με το 22% των επιχειρήσεων σταθερά να αναφέρει υψηλά για την εποχή αποθέματα και το 8% (από 9%) να δηλώνει το αντίθετο.

Οι **μήνες εξασφαλισμένης παραγωγής** παρέμειναν αμετάβλητοι στους 4,8 μήνες, με το **ποσοστό χρησιμοποίησης εργοστασιακού δυναμικού** να παραμένει σχεδόν αμετάβλητο στο 72,1% (από 72%). Όπως έχει ήδη επισημανθεί και σε προηγούμενα δελτία, μετά το καλοκαίρι του 2015, η χρησιμοποίηση του εργοστασιακού δυναμικού έχει ενισχυθεί σημαντικά, κινούμενη συνήθως πάνω από το 70%, λόγω της αυξημένης παραγωγής.

Διάγραμμα 5. Εκτιμήσεις για το επίπεδο παραγγελιών και τρέχουσας ζήτησης και εκτιμήσεις για τα αποθέματα έτοιμων προϊόντων (ισοζύγιο θετικών – αρνητικών απαντήσεων)



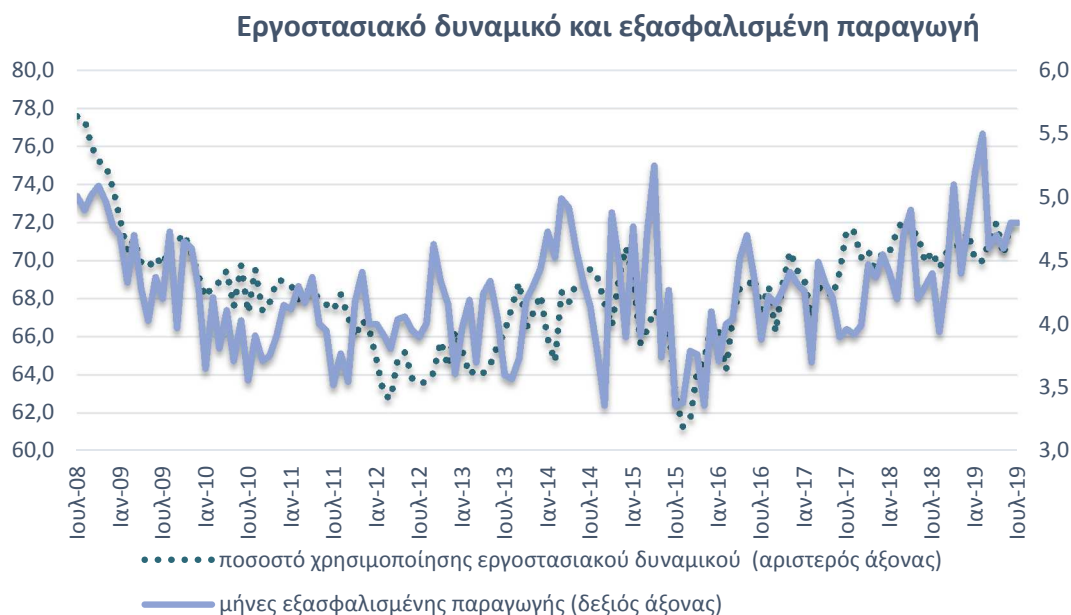
Πηγή: ΙΟΒΕ

Αναφορικά με το τριμηνιαίο ερώτημα και ως προς τους λόγους που παρεμποδίζουν την παραγωγική δραστηριότητα, το 44% των επιχειρήσεων δήλωσε ότι η επιχειρηματική λειτουργία του είναι απρόσκοπτη, ενώ ένα 26% θεωρεί την ανεπάρκεια ζήτησης το σημαντικότερο εμπόδιο. Η κεφαλαιακή ανεπάρκεια θεωρείται εμπόδιο για την παραγωγική δραστηριότητα για το 15% των ερωτηθέντων.

Σχετικά με την ανταγωνιστική θέση των επιχειρήσεων στις αγορές στις οποίες δραστηριοποιούνται, το ισοζύγιο των εκτιμήσεων σημείωσε βελτίωση σε σύγκριση με τον Απρίλιο ως προς την εγχώρια αγορά, στις +18 (από +7) μονάδες και την αγορά της ΕΕ, στις +10 (από +5) μονάδες, και υποχώρηση ως προς τις λοιπές αγορές, στη +1 (από +13) μονάδα.

Τέλος, οι προβλέψεις των επιχειρήσεων για τον προορισμό των εξαγωγών τους τους προσεχείς μήνες, φαίνεται να καταγράφουν επιδείνωση σε σύγκριση με τη μέτρηση του Απριλίου στον δείκτη προς την ΕΕ (+16 από +23 μον.) και τις Βαλκανικές χώρες (+2 μον ο δείκτης από +7), ενώ βελτίωση σημειώνεται στον δείκτη προς τις λοιπές χώρες (+17 από +13 μον.).

Διάγραμμα 6. Ποσοστό χρησιμοποίησης εργοστασιακού δυναμικού και μήνες εξασφαλισμένης παραγωγής



Πηγή: ΙΟΒΕ

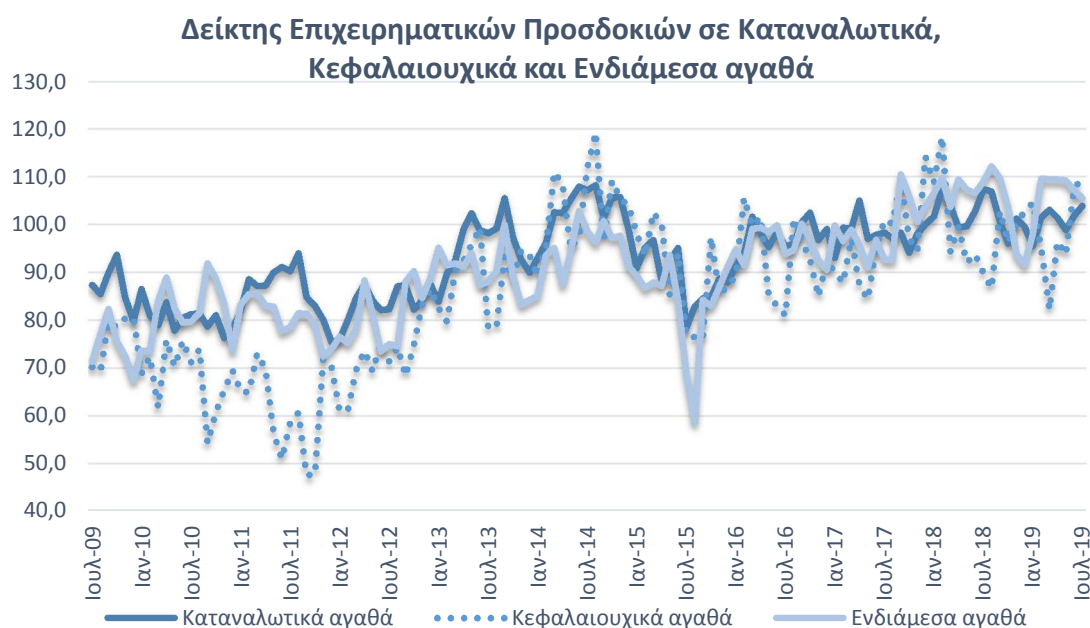
Όσο αφορά στους βασικούς τομείς, η τάση των προσδοκιών στα **Καταναλωτικά αγαθά** παρέμεινε ανοδική, με το σχετικό δείκτη να διαμορφώνεται στις 103,6 (από 101,9) μονάδες. Η σημαντική ενίσχυση στις παραγγελίες και τη ζήτηση, και η διόγκωση των αποθεμάτων φαίνεται να αντιστάθμισαν τις αποδυναμωμένες εκτιμήσεις για την παραγωγή τους προσεχείς 3-4 μήνες. Αναλυτικότερα, ο δείκτης προβλέψεων για την παραγωγή διαμορφώθηκε στις +27 (από +30) μονάδες, σε αντίθεση με το ισοζύγιο παραγγελιών και εγχώριας ζήτησης, το οποίο κατέγραψε σημαντική βελτίωση στις 0 (από -16) μονάδες. Ανοδικά κινήθηκαν οι εκτιμήσεις των αποθεμάτων στις +19 (από +11) μονάδες, καθώς και των εξαγωγών, με το σχετικό δείκτη να διαμορφώνεται στις +25 (από +20) μονάδες. Τάσεις υποχώρησης σημείωσαν οι προβλέψεις για την απασχόληση, με το ισοζύγιο των +11 μονάδων να διαμορφώνεται +3 μονάδες, ενώ ο δείκτης για τις τιμές σημείωσε μικρή βελτίωση, παραμένοντας ωστόσο σε αρνητικό έδαφος, στις -1 (από -7) μονάδες. Στα τριμηνιαία ερωτήματα, σημαντική βελτίωση σημειώνεται τον Ιούλιο σε σχέση με τον Απρίλιο (+18 από -3 μον.) στο ισοζύγιο στις νέες παραγγελίες, με το ποσοστό των ερωτηθέντων που δηλώνει απρόσκοπτη δραστηριότητα να διαμορφώνεται στο 44% (από 50%). Σχετικά με τις προβλέψεις για τις εξαγωγές, οι τάσεις είναι σημαντικά ενισχυτικές προς όλους τους προορισμούς, εξέλιξη ανάλογη με εκείνη της ανταγωνιστικής θέσης των επιχειρήσεων.

Στα **Κεφαλαιουχικά αγαθά**, ο δείκτης σημείωσε μικρή βελτίωση, στις 109,5 (από 107,8) μονάδες, τάση η οποία διαμόρφωσε και την ήπια άνοδο του συνόλου της Βιομηχανίας. Η άνοδος προήλθε από την ενίσχυση της παραγωγής τους 3-4 προσεχείς μήνες (+35 από +30 μονάδες το σχετικό ισοζύγιο). Συγκεκριμένα, ο δείκτης των εκτιμήσεων για τις παραγγελίες και τη ζήτηση παρέμεινε αμετάβλητος στις -9 μονάδες, ενώ ελαφρώς ανοδική ήταν η τάση στο ισοζύγιο εκτιμήσεων για τα αποθέματα, με τον σχετικό δείκτη να ανέρχεται στις +20 (από +19) μονάδες. Σημαντικά υποχώρησαν οι προβλέψεις για τις εξαγωγές, στις +9 (από +41) μονάδες. Ο δείκτης για τη βραχυπρόθεσμη εξέλιξη της απασχόλησης κατέγραψε μείωση, στις

+20 (από+30) μονάδες, ενώ ηπιότερη ήταν η υποχώρηση στις τιμές, στις +1 (από +7) μονάδες, με το 98% των επιχειρήσεων να αναμένουν σταθερότητα. Στα τριμηνιαία ερωτήματα, ελαφρώς βελτιωμένο τον Ιούλιο σε σχέση με τον Απρίλιο (-3 από -4 μον.) το ισοζύγιο στις νέες παραγγελίες, με το ποσοστό των επιχειρήσεων που αναφέρει απρόσκοπτη δραστηριότητα να εντοπίζεται στο 27% (από 14%). Σχετικά με τις προβλέψεις για τις εξαγωγές, καταγράφονται έντονα πτωτικές τάσεις προς όλους τους προορισμούς, σε αντίθεση με εκείνη της ανταγωνιστικής θέσης των εγχώριων επιχειρήσεων, όπου σημειώνονται ανοδικές τάσεις.

Τέλος, μικρή εξασθένηση σημείωσε ο δείκτης στα **Ενδιάμεσα αγαθά**, στις 105,5 (από 107,2) μονάδες, εύρημα το οποίο οφείλεται κυρίως στην υποχώρηση των προβλέψεων για την παραγωγή τους τους 3-4 ερχόμενους μήνες, καθώς δεν αντισταθμίστηκε από τις σχετικά αμετάβλητες εκτιμήσεις για τις παραγγελίες και τη ζήτηση. Συγκεκριμένα, το ισοζύγιο των προβλέψεων για την παραγωγή υποχώρησε, στις +16 (από +25) μονάδες, ενώ οριακή ήταν η εξασθένηση στο ισοζύγιο παραγγελιών και ζήτησης, στις -10 (από -9) μονάδες. Οι εκτιμήσεις για τα αποθέματα κινήθηκαν πτωτικά, με το δείκτη να διαμορφώνεται στις +6 (από +11) μονάδες, όπως και οι εξαγωγές, όπου το σχετικό ισοζύγιο υποχώρησε στις +11 (από +19) μονάδες. Σημαντική εξασθένηση σημείωσαν οι προβλέψεις για την απασχόληση, με το σχετικό δείκτη να υποχωρεί στις -3 (από +11) μονάδες, ενώ το ισοζύγιο για τις τιμές παρέμεινε σταθερό, σε αρνητικό έδαφος (στις -3 μον.). Στα τριμηνιαία ερωτήματα, πτωτική τάση σημειώνεται τον Ιούλιο σε σχέση με τον Απρίλιο (+3 από +6 μον.) στο ισοζύγιο στις νέες παραγγελίες, με το ποσοστό των επιχειρήσεων που αναφέρει απρόσκοπτη δραστηριότητα να διαμορφώνεται στο 49% (από 47%). Όσο αφορά στις προβλέψεις για τις εξαγωγές, οι τάσεις είναι έντονα πτωτικές προς όλους τους προορισμούς, εξέλιξη ανάλογη με εκείνη της ανταγωνιστικής θέσης των επιχειρήσεων στην Ευρωπαϊκή ένωση.

Διάγραμμα 7. Δείκτης Επιχειρηματικών Προσδοκιών στα Καταναλωτικά, Κεφαλαιουχικά και Ενδιάμεσα αγαθά (2000-2010=100)



Πηγή: IOBE